

iFan
intelligent fan



EN	Axial intelligent fan USER'S MANUAL	3
DE	Intelligenter Axialventilator BETRIEBSANLEITUNG	23
FR	Ventilateur intelligent axial GUIDE D'UTILISATEUR	43
IT	Ventilatore assiale intelligente MANUALE DELL'UTENTE	63
NL	Een axiale intelligente ventilator GEBRUIKERSHANDLEIDING	83
RO	Ventilator axial inteligent GHIDUL UTILIZATORULUI	103
SE	Axial intelligent fläkt ANVÄNDARGUIDE	123
SK	Axiálny inteligentný ventilátor NÁVOD PRE POUŽÍVATEĽA	143
CZ	Axiální intelektuální ventilátor NÁVOD K POUŽITÍ	163

iFan Wi-Fi

CONTENTS

Delivery set.....	8
Operation guidelines.....	8
Installation and set-up.....	11
Connection to power mains.....	13
Fan control.....	14
Special «setup mode/reset».....	14
Battery replacement.....	15
Technical maintenance.....	15
Troubleshooting.....	16
Storage and transportation regulations.....	17
Manufacturer's warranty.....	18

This user's manual is a main operating document intended for technical, maintenance, and operating staff.

The manual contains information about purpose, technical details, operating principle, design, and installation of the iFan Wi-Fi unit and all its modifications.

Technical and maintenance staff must have theoretical and practical training in the field of ventilation systems and should be able to work in accordance with workplace safety rules as well as construction norms and standards applicable in the territory of the country.



**READ THE USER'S MANUAL CAREFULLY BEFORE PROCEEDING WITH INSTALLATION WORKS.
COMPLIANCE WITH THE MANUAL REQUIREMENTS ENSURES RELIABLE OPERATION AND LONG SERVICE LIFE OF
THE UNIT. KEEP THE USER'S MANUAL AVAILABLE AS LONG AS YOU USE THE UNIT. YOU MAY NEED TO REREAD THE
INFORMATION ON THE PRODUCT SERVICING.**

This unit is not intended for use by persons (including children) with reduced physical, sensory or mental capabilities, or lack of experience and knowledge, unless they have been given supervision or instruction concerning use of the unit by a person responsible for their safety. Children should be supervised to ensure that they do not play with the unit.

This appliance can be used by children aged from 8 years and above and persons with reduced physical, sensory or mental capabilities or lack of experience and knowledge if they have been given supervision or instruction concerning use of the appliance in a safe way and understand the hazards involved.

Cleaning and user maintenance shall not be done by children without supervision. Children shall not play with the appliance.

Precautions must be taken to avoid the back-flow of gases into the room from the open flue of gas or other fuel-burning appliances.

The appliance may adversely affect the safe operation of appliances burning gas or other fuels (including those in other rooms) due to back flow of combustion gases. These gases can potentially result in carbon monoxide poisoning. After installation of the unit the operation of flued gas appliances should be tested by a competent person to ensure that back flow of combustion gases does not occur.

Connection to the mains must be made through a disconnecting device, which is integrated into the fixed wiring system in accordance with the wiring rules for design of electrical units, and has a contact separation in all poles that allows for full disconnection under overvoltage category III conditions.

Do not attach the product to the support using glue or adhesives. Use only the fastening method specified in the "User's manual".

All operations described in this manual must be performed by qualified personnel only, properly trained and qualified to install, make electrical connections and maintain ventilation units.

Do not attempt to install the product, connect it to the mains, or perform maintenance yourself.

This is unsafe and impossible without special knowledge.

Disconnect the power supply prior to any operations with the unit.

All user's manual requirements as well as the provisions of all the applicable local and national construction, electrical, and technical norms and standards must be observed when installing and operating the unit.

Disconnect the unit from the power supply prior to any connection, servicing, maintenance, and repair operations.

Connection of the unit to power mains is allowed by a qualified electrician with a work permit for the electric units up to 1000 V after careful reading of the present user's manual.

Check the unit for any visible damage of the impeller, the casing, and the grille before starting installation. The casing internals must be free of any foreign objects that can damage the impeller blades.

While mounting the unit, avoid compression of the casing! Deformation of the casing may result in motor jam and excessive noise.

Misuse of the unit and any unauthorised modifications are not allowed.

Do not expose the unit to adverse atmospheric agents (rain, sun, etc.).

Transported air must not contain any dust or other solid impurities, sticky substances, or fibrous materials.

Do not use the unit in a hazardous or explosive environment containing spirits, gasoline, insecticides, etc.

Do not close or block the intake or extract vents in order to ensure the efficient air flow.

Do not sit on the unit and do not put objects on it.

The information in this user's manual was correct at the time of the document's preparation.

The Company reserves the right to modify the technical characteristics, design, or configuration of its products at any time in order to incorporate the latest technological developments.

Never touch the unit with wet or damp hands.

Never touch the unit when barefoot.

BEFORE INSTALLING ADDITIONAL EXTERNAL DEVICES, READ THE RELEVANT USER MANUALS.



**THE PRODUCT MUST BE DISPOSED SEPARATELY AT THE END OF ITS SERVICE LIFE.
DO NOT DISPOSE THE UNIT AS UNSORTED DOMESTIC WASTE.**

DELIVERY SET

Fan	1 pc.
Logo	1 pc.
Spigot Ø 100 mm	1 pc.
Spigot Ø 125 mm	1 pc.
Screws and dowels	4 pcs.
User's manual	1 pc.
Packing box	1 pc.

OPERATION GUIDELINES

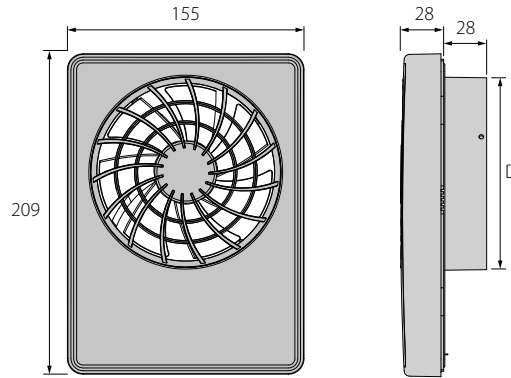
The fan is designed for connection to single-phase AC power mains 100-240 V, 50/60 Hz.

Ingress protection rating against access to hazardous parts and water ingress is IP44.

The fan is rated for operation at the ambient temperature ranging from +1 °C up to +40 °C.

The unit is rated as a Class II electrical appliance.

Overall dimensions



Fan modifications

Model	Functions							
	Humidity control	24 hours	Turn-on delay timer	Turn-off delay timer	Speed control	Interval ventilation	External switch	Motion sensor
iFan Wi-Fi	+	+	+	+	+	+	+	
iFan Wi-Fi Move	+	+	+	+	+	+	+	+

Wi-Fi technical data

Standard	IEEE 802.11b/g/n
Frequency band [GHz]	2.4
Transmission power [mW] (dBm)	100(+20)
Network	DHCP
WLAN security	WPA, WPA2

Fan operation modes

Standby mode – the fan motor does not rotate, the rotation is activated when the **24 hours** mode is activated by a mobile application or by a signal from a temperature/humidity/motion and external switch.

24 hours - fan operation at low speed to ensure minimum round-the-clock ventilation.

When the motion, temperature or humidity sensor/external switch is triggered, the fan switches to **Silent** or **Max** modes.

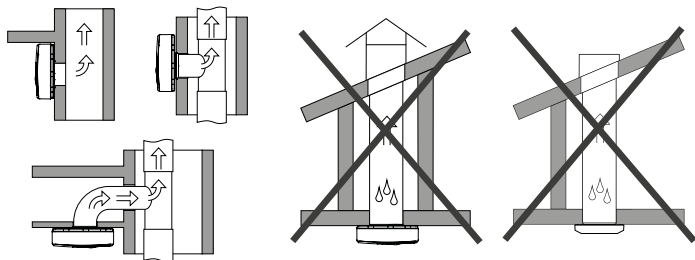
Silent – silent operation mode of the fan. This mode is activated by a motion sensor.

Max – high-speed fan operation mode, which is activated when a humidity or temperature sensor is triggered or **Boost Mode** is activated via the mobile application.

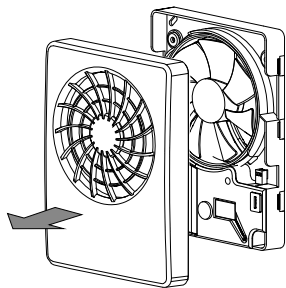
INSTALLATION AND SET-UP

1. In case of vertical mounting, the fan must be protected against water and condensation collecting inside the fan.

Fan installation with direct air discharge upwards is not allowed.

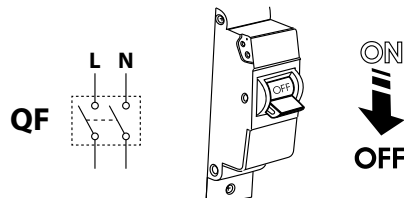


3. Remove the front panel of the fan.

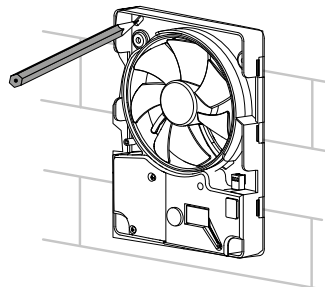


5. Lead the power cable to the ventilation hole, drill the mounting holes and install the dowels.

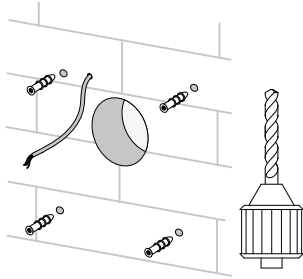
2. Before starting the installation, make sure all electricity has been turned off!



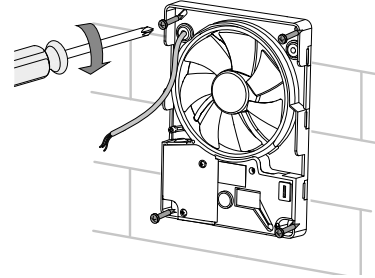
4. Mark the holes for fixing the fan and the power cable.



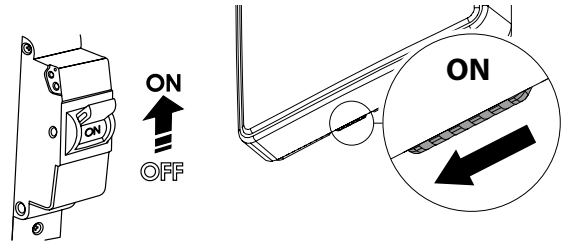
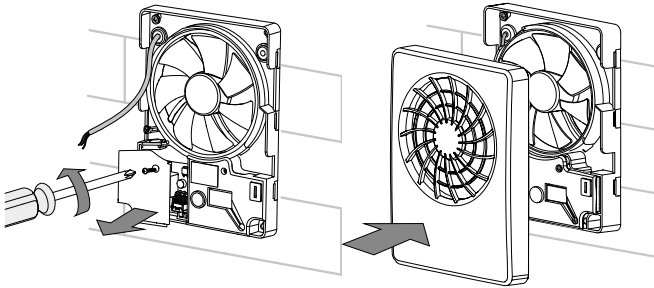
6. Fix the fan with the screws.



7. Remove the cover to access the terminal block and connect the fan to power mains according to the wiring diagram. Assemble the fan in the reverse order.



8. Supply power to the fan.



CONNECTION TO POWER MAINS

The fan is rated for connection to single-phase AC power mains 100-240 V/50 (60) Hz.

Terminal designations on wiring diagrams:

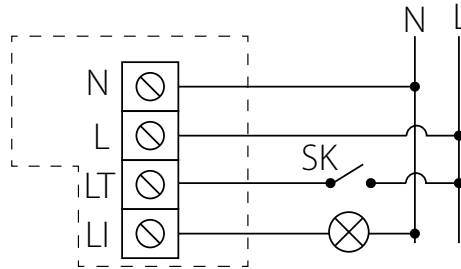
L – phase

N – 0

LT – fan speed control circuit

LI – output for external load connection

SK – external switch for switching the fan to Silent speed.



FAN CONTROL

To start operating the fan, it is necessary to connect to it as a Wi-Fi access point with the name (FAN: + 16 characters of the ID number) indicated on the control board and on the fan casing. **Wi-Fi access point password:** 11111111.

In the application, you can configure the fan to connect via a home Wi-Fi network.

SPECIAL «SETUP MODE/RESET»

To restore the Wi-Fi password or connect to the fan in order to change the settings, **Setup Mode** is provided.

To enter the **Setup Mode**, press and hold the button below the front panel of the ventilator for 5 seconds until the LED starts blinking blue. The unit will continue in this mode for 3 minutes and then will automatically revert to the previous settings.

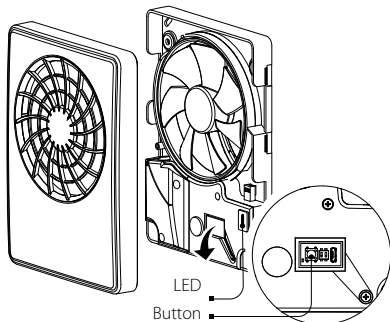
To immediately exit the setup mode, press and hold the button again for 4 seconds until the LED stops blinking blue and starts glowing red. In **Setup Mode**, connect to the fan using a mobile device:

Wi-Fi name: Setup mode.

Wi-Fi password: 11111111.

To reset factory settings, press and hold the button for 14 seconds until the LED starts blinking red and a beep is produced.

Access to the Setup Mode button



The LED has the following states:

- **Switched off.** Normal operation mode of the device.
- **Blinking blue.** Warning of switching the device to the **Setup Mode**.
- **Blinking blue.** The device is in Setup Mode.
- **Glowing red.** Warning of return to factory settings or exit from the **Setup Mode**.
- **Blinking red.** All the fan parameters are successfully reset to factory settings.

BATTERY REPLACEMENT

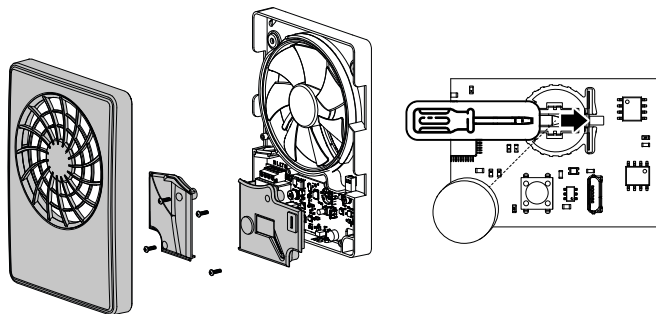
If the battery is low or dead, the corresponding warning indicator appears on the home page in the application.

If such an indicator appears on the home page, replace the battery.

To do this, power off the fan, remove the front panel and the cover protecting the control circuit board.

Replace the battery (battery type – CR1220) located on the control board.

Reassemble the fan in reverse order, then apply power to the fan.

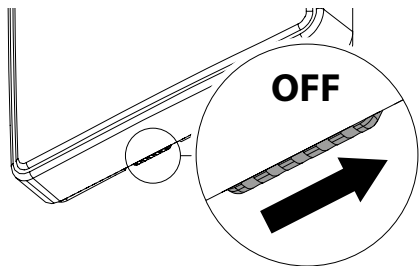


TECHNICAL MAINTENANCE

1. Turn the lock button on the fan to the lock position.

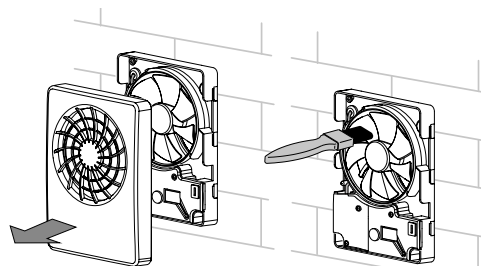
Fan operation will be locked.

WARNING! The locking does not remove the voltage from the fan power terminals!

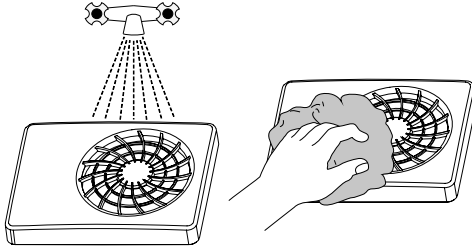


2. Remove the front panel.

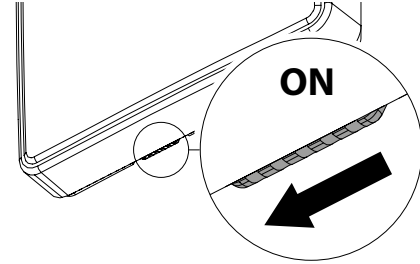
Clean the fan blades with a soft dry cloth or brush.



3. Wash the front panel under running water.
Wipe the front panel surface dry.



4. Set the lock button to the working position.
Then activate the fan from the mobile application.



TROUBLESHOOTING

Malfunction	Probable reasons	Method of elimination
When connected to the network, the fan does not rotate, does not respond to controls.	The power supply network is not connected.	Make sure the power supply is connected correctly, otherwise, fix the connection error.
	Internal connection failure.	Switch off the unit. Contact the service center.
Low air consumption.	Clogged ventilation system.	Clean the ventilation system.
Increased noise, vibration.	Clogged impeller.	Clean the impeller.
	The fan is not secured or mounted incorrectly.	Fix the installation error.
	Clogged ventilation system.	Clean the ventilation system.

STORAGE AND TRANSPORTATION REGULATIONS

- Store the unit in the manufacturer's original packaging box in a dry closed ventilated premise with temperature range from +5 °C to + 40 °C and relative humidity up to 70 %.
- Storage environment must not contain aggressive vapors and chemical mixtures provoking corrosion, insulation, and sealing deformation.
- Use suitable hoist machinery for handling and storage operations to prevent possible damage to the unit.
- Follow the handling requirements applicable for the particular type of cargo.
- The unit can be carried in the original packaging by any mode of transport provided proper protection against precipitation and mechanical damage. The unit must be transported only in the working position.
- Avoid sharp blows, scratches, or rough handling during loading and unloading.
- Prior to the initial power-up after transportation at low temperatures, allow the unit to warm up at operating temperature for at least 3-4 hours.

MANUFACTURER'S WARRANTY

The product is in compliance with EU norms and standards on low voltage guidelines and electromagnetic compatibility. We hereby declare that the product complies with the provisions of Electromagnetic Compatibility (EMC) Directive 2014/30/EU of the European Parliament and of the Council, Low Voltage Directive (LVD) 2014/35/EU of the European Parliament and of the Council and CE-marking Council Directive 93/68/EEC. This certificate is issued following test carried out on samples of the product referred to above.

The manufacturer hereby warrants normal operation of the unit for 24 months after the retail sale date provided the user's observance of the transportation, storage, installation, and operation regulations. Should any malfunctions occur in the course of the unit operation through the Manufacturer's fault during the guaranteed period of operation, the user is entitled to get all the faults eliminated by the manufacturer by means of warranty repair at the factory free of charge. The warranty repair includes work specific to elimination of faults in the unit operation to ensure its intended use by the user within the guaranteed period of operation. The faults are eliminated by means of replacement or repair of the unit components or a specific part of such unit component.

The warranty repair does not include:

- routine technical maintenance
- unit installation/dismantling
- unit setup

To benefit from warranty repair, the user must provide the unit, the user's manual with the purchase date stamp, and the payment paperwork certifying the purchase. The unit model must comply with the one stated in the user's manual. Contact the Seller for warranty service.

The manufacturer's warranty does not apply to the following cases:

- User's failure to submit the unit with the entire delivery package as stated in the user's manual including submission with missing component parts previously dismounted by the user.
- Mismatch of the unit model and the brand name with the information stated on the unit packaging and in the user's manual.
- User's failure to ensure timely technical maintenance of the unit.
- External damage to the unit casing (excluding external modifications as required for installation) and internal components caused by the user.
- Redesign or engineering changes to the unit.
- Replacement and use of any assemblies, parts and components not approved by the manufacturer.
- Unit misuse.
- Violation of the unit installation regulations by the user.
- Violation of the unit control regulations by the user.
- Unit connection to power mains with a voltage different from the one stated in the user's manual.
- Unit breakdown due to voltage surges in power mains.
- Discretionary repair of the unit by the user.

- Unit repair by any persons without the manufacturer's authorization.
- Expiration of the unit warranty period.
- Violation of the unit transportation regulations by the user.
- Violation of the unit storage regulations by the user.
- Wrongful actions against the unit committed by third parties.
- Unit breakdown due to circumstances of insuperable force (fire, flood, earthquake, war, hostilities of any kind, blockades).
- Missing seals if provided by the user's manual.
- Failure to submit the user's manual with the unit purchase date stamp.
- Missing payment paperwork certifying the unit purchase.



FOLLOWING THE REGULATIONS STIPULATED HEREIN WILL ENSURE A LONG AND TROUBLE-FREE OPERATION OF THE UNIT



USER'S WARRANTY CLAIMS SHALL BE SUBJECT TO REVIEW ONLY UPON PRESENTATION OF THE UNIT, THE PAYMENT DOCUMENT AND THE USER'S MANUAL WITH THE PURCHASE DATE STAMP

INHALT

Lieferumfang	28
Betriebsvorschriften	28
Montage und Betriebsvorbereitung	31
Netzanschluss	33
Steuerung des Ventilators	34
Spezieller Einstellungsmodus «Setup mode/reset».....	34
Batteriewechsel	35
Wartungshinweise	35
Fehlerbehebung	36
Lagerungs- und Transportvorschriften	37
Herstellergarantie	38

Die vorliegende Betriebsanleitung gilt als wichtigstes Dokument für den Betrieb und richtet sich an Fach- und Wartungskräfte sowie Betriebspersonal. Die Betriebsanleitung enthält Informationen zu Verwendungszweck, technischen Daten, Funktionsweise sowie Montage des Geräts iFan Wi-Fi und allen seinen Modifikationen.

Fach- und Wartungskräfte sollten eine Ausbildung im Bereich Lüftung absolviert haben und müssen die Arbeiten in Übereinstimmung mit den geltenden lokalen Arbeitssicherheitsbestimmungen, Baunormen und Standards durchführen.



**LESEN SIE DIE VORLIEGENDE BETRIEBSANLEITUNG VOR DER MONTAGE DES GERÄTS AUFMERKSAM DURCH.
DIE EINHALTUNG DER BETRIEBSVORSCHRIFTEN GEWÄHRLEISTET EINEN SICHEREN BETRIEB DES GERÄTS
WÄHREND DER GESAMTEN GEBRAUCHSDAUER.
BEWAHREN SIE DIE VORLIEGENDE BETRIEBSANLEITUNG AUF, SOLANGE SIE DAS GERÄT BETREIBEN, DA DIESE
SÄMTLICHE WARTUNGSVORSCHRIFTEN ENTHÄLT.**

Das Gerät ist vor allen Anschluss-, Einstellungs-, Wartungs- und Reparaturarbeiten vom Stromnetz zu trennen.

Service- und Wartungsarbeiten sind ausschließlich von Fachpersonal vorzunehmen, welches über eine gültige Zulassung für elektrische Arbeiten an Elektroanlagen bis 1000 V verfügt. Lesen Sie die Betriebsanleitung vor allen Arbeiten am Gerät.

- Das Einphasenstromnetz, an welches das Gerät angeschlossen wird, muss den gültigen elektrischen Normen entsprechen.
- Das Verkabelungssystem muss einen Leitungsschutzschalter besitzen.
- Der elektrische Anschluss erfolgt über einen Leitungsschutzschalter QF, der in der stationären Leitung integriert wird. Der Kontaktabstand muss an allen Polen mindestens 3 mm betragen.
- Vor der Montage des Geräts ist dieses auf sichtbare Defekte am Laufrad, Gehäuse und Gitter zu überprüfen. Des Weiteren ist sicherzustellen, dass sich keinerlei Fremdkörper im Gehäuse befinden, welche die Laufradschaufeln beschädigen könnten.
- Bei der Montage darauf achten, dass das Gehäuse nicht deformiert wird! Eine Gehäusedeformation kann zu Blockierung des Motors und lauten Geräuschen führen.
- Unsachgemäße Verwendung, unberechtigte Änderungs- und Nacharbeiten sowie Modifizierungen am Gerät sind untersagt.
- Treffen Sie Vorkehrungen, damit Rauch, Kohlenoxidgase und andere brennbare Stoffe nicht durch offene Rauchabzüge oder andere Brandschutzeinrichtungen in den Raum gelangen können. Um einen Luftrückstau zu vermeiden und zugleich eine ordnungsgemäße Verbrennung von Abgasen und Gasen durch den Schornstein zu gewährleisten, ist auf eine ausreichende

Luftzufuhr zu achten.

- Die Förderluft darf keinen Staub, keine Dämpfe, Festfremdstoffe, klebrigen Stoffe oder Faserstoffe enthalten.
- Das Gerät ist nicht für den Einsatz in einer entzündungs- und explosionsgefährdeten Umgebung, die z.B. Spiritusdämpfe, Benzin oder Insektizide enthält, ausgelegt.
- Die Zu- und Abluftöffnung nicht verschließen oder verdecken, um einen optimalen Luftstrom zu gewährleisten.
- Setzen Sie sich bitte nicht auf das Gerät und lassen Sie keine Gegenstände darauf liegen.
- Dieses Gerät darf von Kindern ab 8 Jahren und Personen mit eingeschränkten körperlichen, geistigen oder sensorischen Fähigkeiten oder ohne ausreichende Erfahrung und Kenntnis nur verwendet werden, wenn sie beaufsichtigt oder bezüglich des sicheren Gebrauchs des Gerätes unterwiesen wurden und die daraus resultierenden Gefahren verstanden haben.
- Lassen Sie keine Kinder mit dem Gerät spielen.
- LESEN SIE DIE ENTSPRECHENDEN BETRIEBSANLEITUNGEN VOR DER MONTAGE DER OPTIONALEN EXTERNEN GERÄTE



**NACH ABLAUF DER LEBENSDAUER IST DAS GERÄT GETRENNT ZU ENTSORGEN.
DAS GERÄT DARF NICHT ALS UNSORTIERTER HAUSHALTSABFALL ENTSORGT WERDEN**

LIEFERUMFANG

Ventilator:	1 Stk.
Logo:	1 Stk.
Stützen mit einem Durchmesser von 100 mm:	1 Stk.
Stützen mit einem Durchmesser von 125 mm:	1 Stk.
Schrauben und Dübel:	4 Stk.
Betriebsanleitung:	1 Stk.
Verpackungskarton:	1 Stk.

BETRIEBSVORSCHRIFTEN

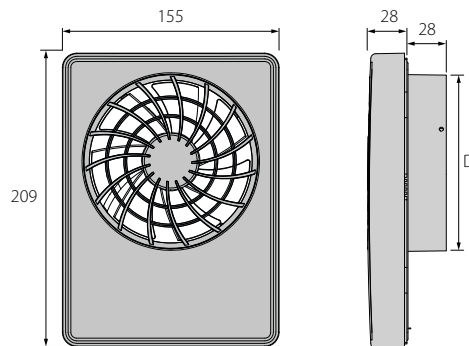
Der Ventilator ist für den Anschluss an einphasige Wechselstromnetze 100-240 V, 50/60 Hz ausgelegt.

Schutzart gegen Eindringen von Fremdkörpern und Wassereintritt IP44.

Der Ventilator ist für den Einsatz bei Umgebungstemperaturen von +1 °C bis +40 °C ausgelegt.

Das Gerät gehört zu den elektrischen Anlagen der Klasse II.

AUßENABMESSUNGEN



VARIANTEN DER VENTILATOREN

Modell	Funktionen							
	Feuchtigkeitskontrolle	24 hours	Einschaltverzögerung	Nachlaufschalter	Drehzahlregelung	Intervalllüftung	Externer Schalter	Bewegungssensor
iFan Wi-Fi	+	+	+	+	+	+	+	
iFan Wi-Fi Move	+	+	+	+	+	+	+	+

Technische Daten zum Wlan

Standard	IEEE 802.11b/g/n
Frequenzband, GHz	2,4
Übertragungsleistung, mW (dBm)	100(+20)
Netzwerk	DHCP
WLAN-Sicherheit	WPA, WPA2

BETRIEBSARTEN DES VENTILATORS

Standby-Modus: der Ventilator läuft nicht. Er wird aktiviert, wenn der **24 hours-Modus** mit einer App oder durch ein Signal des Temperatur-/Feuchte-/Bewegungs-/Lichtensors oder eines externen Schalters aktiviert wird.

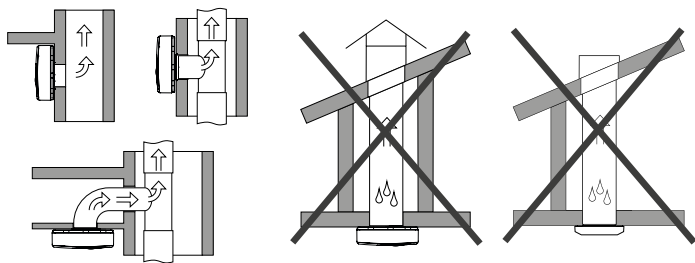
24 hours (24 Stunden): der Ventilator läuft auf niedriger Lüftungsstufe, um eine minimale Belüftung rund um die Uhr sicherzustellen. Wenn der Temperatur-/Feuchte-/Bewegungs-/Lichtsensor oder ein externer Schalter betätigt wird, schaltet der Ventilator in den Modus **Silent** oder **Max**.

Silent: leiser Betriebsmodus, der durch den Bewegungssensor, Lichtsensor oder einen externen Schalter aktiviert wird.

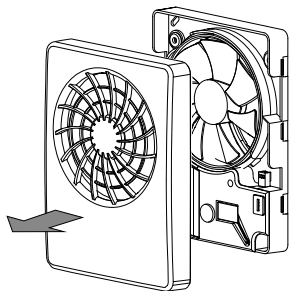
MAX: Betriebsmodus des Ventilators mit hoher Lüftungsstufe, der durch den Feuchtesensor, Temperatursensor oder den **Boost-Modus** per App aktiviert wird.

MONTAGE UND BETRIEBSVORBEREITUNG

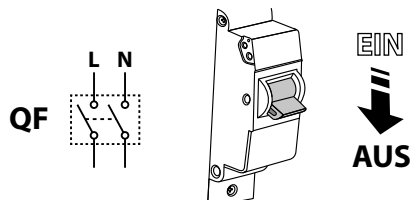
1. Schützen Sie den Ventilator bei senkrechter Montage gegen Eindringen von Niederschlägen und Kondensat.
Die Montage des Ventilators mit einem direkten Luftaustritt nach oben ist nicht zulässig.



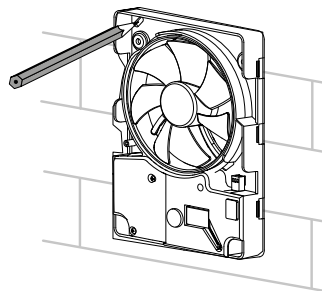
3. Nehmen Sie die Abdeckung vom Ventilator ab.



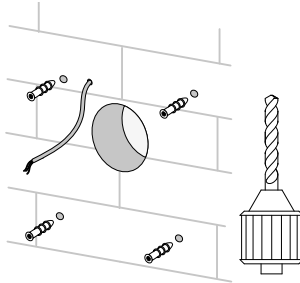
2. Stellen Sie vor der Montage sicher, dass das Gerät vom Stromnetz getrennt ist.



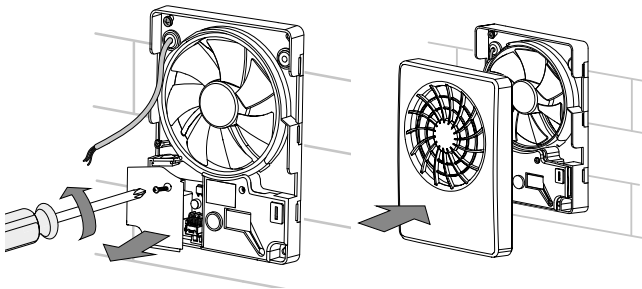
4. Markieren Sie die Löcher für die Befestigung des Ventilators und des Stromkabels.



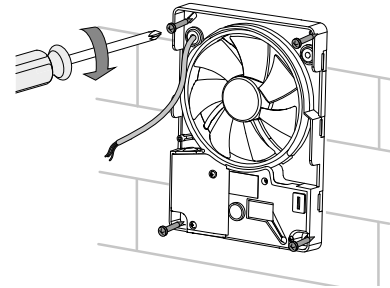
5. Ziehen Sie das Stromkabel zur Lüftungsöffnung, bohren Sie die Befestigungslöcher und montieren Sie die Dübel.



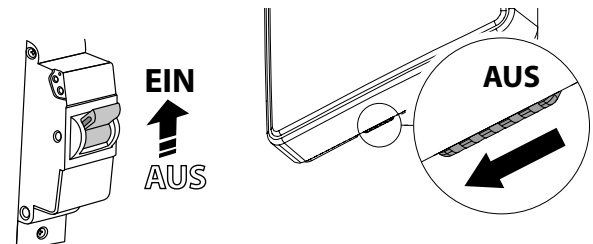
7. Entfernen Sie die Abdeckung, um Zugang zum Klemmkasten zu haben, und schließen Sie den Ventilator gemäß dem Anschlussschema an das Stromnetz an. Bauen Sie den Ventilator in der umgekehrten Reihenfolge wieder zusammen.



6. Montieren Sie den Ventilator mit Hilfe der Schrauben.



8. Schließen Sie den Ventilator an das Stromnetz an.



NETZANSCHLUSS

Der Ventilator ist für den Anschluss an ein 100-240 V/50 (60) Hz Einphasenwechselstromnetz konzipiert.

Bezeichnungen der Klemmen auf dem Anschlussschema:

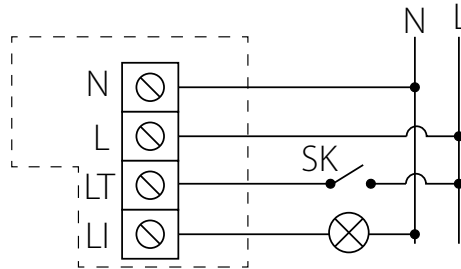
L : Phase

N : Null

LT : Steuerungskette der Lüftungsstufe

LI : Ausgang zum Anschluss der Außenimpedanz

SK : Schalter für die Umschaltung der Lüftungsstufe



STEUERUNG DES VENTILATORS

Um den Ventilator in Betrieb zu nehmen, ist es notwendig, sich mit ihm als WLAN-Zugangspunkt mit dem Namen (FAN: + 16 Zeichen der ID-Nummer) zu verbinden, der auf der Steuerplatine und auf dem Ventilatorgehäuse angegeben ist. **Passwort für den WLAN-Zugangspunkt:** 11111111. In der Anwendung können Sie den Ventilator so einstellen, dass er sich über ein heimisches WLAN-Netzwerk.

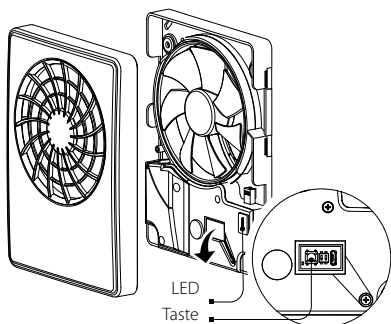
SPEZIELLER EINSTELLUNGSMODUS «SETUP MODE/RESET»

Um das WLAN-Kennwort zurückzusetzen oder eine Verbindung zum Ventilator herzustellen, wird der **Setup Mode** zur Bearbeitung der Einstellungen verwendet. Um in den **Setup Mode** umzuschalten, halten Sie die Taste unter der Abdeckung der Lüftungsanlage für 5 Sekunden gedrückt, bis die LED blau blinkt. In diesem Modus befindet sich die Anlage 3 Minuten lang, danach kehrt sie automatisch zu den vorherigen Einstellungen zurück. Um den Einstellungsmodus sofort zu verlassen, halten Sie die Taste erneut 4 Sekunden lang gedrückt, bis die LED nicht mehr blau blinkt und rot zu leuchten beginnt. Verbinden Sie den Ventilator im **Setup Mode** mit einem Mobilgerät:

WLAN-Name: Setup Mode

WLAN-Kennwort: 11111111

Um die Einstellungen auf die Werkseinstellungen zurückzusetzen, halten Sie die Taste 14 Sekunden lang gedrückt, bis die LED rot blinkt und ein Signalton ertönt.



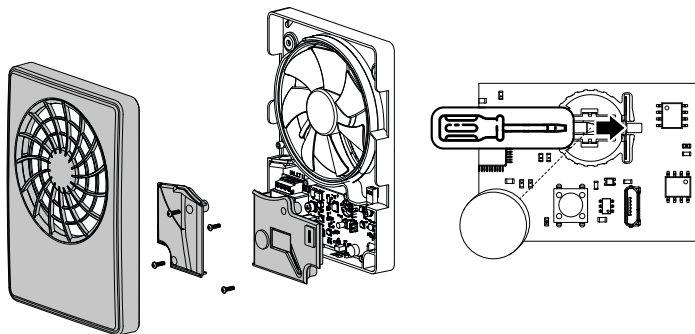
ZUGANG ZU TASTE

Die LED kann folgende Anzeigen aufweisen

- **Ausgeschaltet.** Normalbetrieb des Gerätes.
- **Leuchtet blau.** Warnung, dass das Gerät in den **Setup Mode** geschaltet wird.
- **Blinkt blau.** Das Gerät befindet sich im **Setup Mode**.
- **Leuchtet rot.** Warnung, dass das Gerät auf die Werkseinstellungen zurückgesetzt wird oder der **Setup Mode** verlassen wird.
- **Blinkt rot.** Zurücksetzen auf die Werkseinstellungen erfolgreich abgeschlossen.

BATTERIEWECHSEL

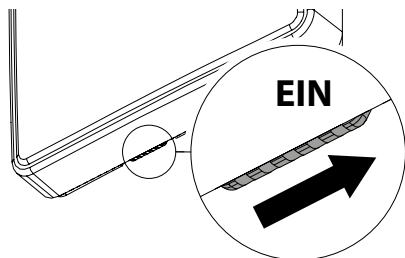
Wenn der Batteriestand niedrig oder null ist, wird die entsprechende Warnanzeige auf der Startseite der App angezeigt. Wenn diese Anzeige auf der Startseite erscheint, wechseln Sie die Batterie. Trennen Sie dazu den Ventilator von der Stromversorgung, nehmen Sie die Abdeckung des Ventilators ab und entfernen Sie den Deckel, der die Steuerplatine schützt. Ersetzen Sie die Batterie (Batterietyp: CR1220) auf der Steuerplatine. Setzen Sie den Ventilator in umgekehrter Reihenfolge wieder zusammen und schalten Sie die Stromversorgung wieder an.



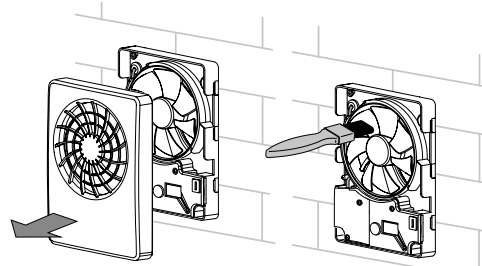
WARTUNGSHINWEISE

1. Stellen Sie den Verriegelungsknopf in die Position zur Betriebsverriegelung des Ventilators. Der Betrieb des Ventilators wird blockiert.

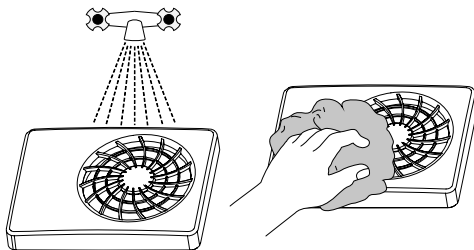
Warnung! Die Verriegelung nimmt nicht die Spannung von den Abschlussklemmen des Ventilators!



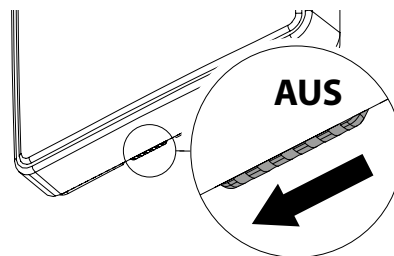
2. Nehmen Sie die Frontabdeckung ab. Reinigen Sie die Laufradschaufeln des Ventilators mit einem weichen, trockenen Tuch oder Pinsel.



3. Waschen Sie die Abdeckung unter fließendem Wasser ab. Reiben Sie die Oberfläche der Frontabdeckung trocken.



4. Stellen Sie den Verriegelungsknopf in die Position zum Betrieb des Ventilators. Schalten Sie anschließend den Ventilator über die App an.



FEHLERBEHEBUNG

Störung	Mögliche Gründe	Störungsbehebung
Bei Verbindung mit dem Netzwerk dreht sich der Ventilator nicht und reagiert nicht auf Steuerungen.	Das Stromversorgungsnetz ist nicht angeschlossen.	Stellen Sie sicher, dass die Stromversorgung korrekt angeschlossen ist, andernfalls beheben Sie den Verbindungsfehler.
	Interner Verbindungsfehler	Schalten Sie das Gerät aus. Wenden Sie sich an das Servicecenter.
Geringer Luftverbrauch	Verstopftes Belüftungssystem Verstopftes Laufrad	Reinigen Sie das Lüftungssystem. Laufrad reinigen.
Erhöhter Lärm, Vibration	Der Ventilator ist nicht befestigt oder falsch montiert.	Beheben Sie den Installationsfehler.
	Verstopftes Belüftungssystem	Reinigen Sie das Lüftungssystem.

LAGERUNGS- UND TRANSPORTVORSCHRIFTEN

- Das Gerät in der Originalverpackung in einem belüfteten Raum bei einer Temperatur von +5 °C bis +40 °C und einer relativen Luftfeuchtigkeit bis maximal 70 % lagern.
- Dämpfe und Fremdstoffe in der Luft, die Korrosion verursachen und Anschluss-Abdichtungen beschädigen können, sind nicht zulässig.
- Bei Umschlagsarbeiten Hebezeug zur Vorbeugung möglicher Schäden verwenden.
- Die Transporterfordernisse für diese Ladungsart sind zu erfüllen.
- Die Beförderung mit Fahrzeugen jeglicher Art muss unter stetigem Schutz vor schädlichen mechanischen und witterungsbedingten Einflüssen erfolgen. Das Gerät nur in der Betriebslage transportieren.
- Be- und Entladearbeiten sorgfältig durchführen, vor Stößen schützen.
- Vor der ersten Verwendung nach dem Transport bei niedrigen Temperaturen muss das Gerät für mindestens 3 Stunden bei Raumtemperatur aufbewahrt werden.

HERSTELLERGARANTIE

Das Produkt entspricht den Europäischen Normen und Standards, den Richtlinien über Niederspannung und elektromagnetische Verträglichkeit. Hiermit erklären wir, dass das Produkt mit den maßgeblichen Anforderungen aus Richtlinie 2014/30/EU über elektromagnetische Verträglichkeit, Niederspannungsrichtlinie 2014/35/EU und Richtlinie 93/68/EWG über CE-Kennzeichnung übereinstimmt.

Dieses Zertifikat ist nach Prüfung des Produktes auf das Obengenannte ausgestellt.

Der Hersteller setzt eine Garantiedauer von 60 Monaten ab Verkaufsdatum über den Einzelhandel fest, unter der Bedingung der Erfüllung der Vorschriften für Transport, Lagerung, Montage und Betrieb durch den Verbraucher.

Bei Funktionsstörungen des Geräts durch werkseitig verursachte Fehler, die innerhalb der Garantiefrist auftreten, hat der Verbraucher Anspruch auf kostenlose Behebung der Mängel am Gerät mittels Garantiereparatur durch den Hersteller.

Die Garantiereparatur umfasst insbesondere Arbeiten zur Behebung von Mängeln beim Betrieb des Geräts, um eine bestimmungsgemäße Nutzung des Geräts innerhalb der Garantiefrist sicherzustellen.

Die Mängelbehebung erfolgt durch Ersatz oder Reparatur der defekten Teile oder Einheiten des Geräts.

Die Garantie-Serviceleistung umfasst nicht:

- regelmäßige technische Wartung
- Montage/Demontage des Geräts
- Einrichten des Geräts

Für die Garantiereparatur muss der Verbraucher das Gerät, die Betriebsanleitung mit dem Vermerk des Kaufdatums sowie einen Zahlungsbeleg als Bestätigung des Kaufs vorlegen.

Das vorgelegte Modell des Geräts muss mit dem Modell übereinstimmen, welches in der Betriebsanleitung angegeben ist.

Wenden Sie sich für Garantieleistungen an den Verkäufer des Geräts.

Die Garantie gilt nicht in folgenden Fällen:

- Der Verbraucher legt den Ventilator nicht vollständig vor, wie in der Betriebsanleitung angegeben, einschließlich der vom Verbraucher

demontierten Bestandteile des Geräts.

- Nichtübereinstimmung des Modells oder der Marke des Geräts mit den Angaben auf der Verpackung und in der Betriebsanleitung.
- Nicht fristgerechte technische Wartung des Geräts durch den Verbraucher.
- Bei vom Verbraucher zugefügten äußerlichen Beschädigungen des Gehäuses und der inneren Einheiten (außer äußeren Änderungen am Gerät, welche für die Montage notwendig sind).
- Änderungen an der Konstruktion des Gerätes oder technische Änderungen am Gerät.
- Austausch und Verwendung von Einheiten oder Teilen, die nicht durch den Hersteller vorgesehen sind.
- Unzweckmäßige Benutzung des Geräts.
- Verletzung der Montagevorschriften des Geräts durch den Verbraucher.
- Verletzung der Vorschriften für die Steuerung des Geräts durch den Verbraucher.
- Anschluss des Geräts an ein Stromnetz mit einer anderen Spannung, als in der Betriebsanleitung angegeben ist.
- Ausfall des Geräts infolge von Spannungssprüngen im Stromnetz.
- Durchführung einer selbständigen Reparatur des Geräts durch nichtautorisierte Personen.
- Reparaturen des Geräts durch Personen, die nicht vom Hersteller autorisiert sind.
- Ablauf der Garantiefrist des Geräts.
- Verletzung geltender Vorschriften für die Beförderung des Geräts durch den Verbraucher.
- Verletzung der Vorschriften über die Lagerung des Geräts durch den Verbraucher.

- Rechtswidrige Handlungen von Drittpersonen in Bezug auf das Gerät.
- Ausfall des Geräts infolge höherer Gewalt (Feuer, Überschwemmung, Erdbeben, Kriege, militärische Handlungen jeder Art, Blockaden).
- Fehlen der Plomben, wenn solche durch die Betriebsanleitung vorgesehen sind.
- Nichtvorlage der Betriebsanleitung mit ausgewiesenem Kaufdatum.
- Fehlen des Kaufbelegs mit ausgewiesenem Kaufdatum, welcher den Kauf bestätigt.



ERFÜLLEN SIE DIE VORLIEGENDEN BETRIEBSANFORDERUNGEN, UM EINE ORDNUNGSGEMÄßE FUNKTION UND EINE LANGE LEBENSDAUER DES GERÄTS SICHERZUSTELLEN.



DIE GEWÄHRLEISTUNGSANSPRÜCHE KÖNNEN NUR DANN GELTEND GEMACHT WERDEN, WENN DAS GERÄT, EIN KAUFBELEG UND DIE BETRIEBSANLEITUNG, IN DER DAS KAUFDATUM NOTIERT IST, VORLIEGEN.

SOMMAIRE

Lot de livraison.....	48
Règles d'usage	48
Montage et preparation au fonctionnement.....	51
Connexion au reseau electrique.....	53
Commande du ventilateur.....	54
Mode de configuration spéciale «setup mode/reset».....	54
Remplacement de la batterie.....	55
Modalités de maintenance.....	55
Depannage.....	56
Règles de stockage et de transport.....	57
Garanties du fabricant.....	58

Le présent Manuel d'utilisateur est un document de service principal, destiné à familiariser le personnel technique, de maintenance et d'exploitation.

Le Manuel d'utilisateur comporte les renseignements sur la destination, la composition, le principe de fonctionnement, l'agencement et le montage du produit (des produits) iFan Wi-Fi ainsi que de toutes modifications.

Le personnel technique et de maintenance doit avoir une bonne formation théorique et pratique relative aux systèmes de ventilation et réaliser les travaux conformément aux règles de sécurité du travail et aux normes et standards de construction en vigueur en territoire de l'Etat.



**LISEZ ATTENTIVEMENT LE MANUEL D'UTILISATION AVANT DE PROCÉDER AUX TRAVAUX D'INSTALLATION.
LE RESPECT DES EXIGENCES PRÉVUES DANS CE GUIDE ASSURE UN USAGE SÛR ET PROLONGÉ DU PRODUIT PENDANT
TOUTE SA DURÉE DE VIE.
GARDEZ SOIGNEUSEMENT CE MANUEL D'UTILISATION PENDANT LA DURÉE DE VIE DU PRODUIT, VOUS POURRIEZ
AVOIR BESOIN DE RELIRE LES INFORMATIONS RELATIVES À L'ENTRETIEN DU PRODUIT**

L'appareil ne peut pas être utilisé par les personnes (y compris les enfants) ayant des capacités physiques, sensorielles ou mentales réduites ou sans expérience et connaissances à moins qu'elles ne soient supervisées ou formées concernant l'utilisation sécuritaire de l'appareil par une personne responsable de leur sécurité.

Les enfants doivent être surveillés pour s'assurer qu'ils ne jouent pas avec l'appareil.

Le produit peut être utilisé par les enfants de 8 ans et plus âgés ainsi que les personnes handicapées, les personnes ayant des capacités sensorielles limitées, les personnes handicapées mentales ou ayant une manque d'expérience et de connaissances, à condition que ce faisant ils se trouvent sous le contrôle ou ont été formé à l'utilisation sécuritaire de ce produit et se rendent compte des risques éventuels.

Les enfants sans surveillance ne doivent pas faire le nettoyage et l'entretien du Produit. Il est interdit aux enfants de jouer avec le produit.

Des précautions doivent être prises pour éviter le reflux de gaz dans le local à partir de cheminées ouvertes ou d'appareils brûlant du combustible.

Attention : installer de sorte que les pièces inférieures soient à au moins 8 ft (2.5 Metres) au-dessus du plancher ou du sol.

La connexion au réseau électrique doit être effectuée par un dispositif de déconnexion avec une coupure de contact à tous les pôles, qui assure une déconnexion complète dans des conditions de surtension catégorie III, intégré au câblage fixe conformément aux règles des installations électriques.

Il est interdit de fixer le produit sur le support à l'aide de colle et d'adhésifs. Utilisez uniquement la méthode de fixation spécifiée dans le Notice de l'utilisateur.

Tous les travaux décrits dans ce manuel doivent être effectués par des spécialistes avec l'expérience ayant suivi une formation et une pratique de l'installation, du montage, du raccordement au réseau électrique et de l'entretien des systèmes de ventilation.

N'essayez pas d'installer vous-même le produit, connecter-le au réseau électrique et effectuer l'entretien.

C'est dangereux et impossible sans connaissances particulières.

Avant d'effectuer toute manipulation, il est nécessaire de couper l'alimentation électrique.

Conformez-vous aux exigences du Manuel d'utilisateur ainsi qu'à celles de l'ensemble des normes et standards de construction électriques et techniques, locaux et nationaux applicables. Toutes les opérations liées au raccordement, à l'entretien et à la réparation du produit doivent être effectuées hors service.

Le branchement de l'unité au secteur électrique est autorisé par un électricien qualifié avec un permis de travail pour les unités électriques jusqu'à 1000 V après une lecture attentive du présent manuel d'utilisation.

Avant l'installation il faut s'assurer que la turbine, le boîtier, la grille ne soient pas endommagés ainsi qu'il n'y ait pas d'objets étrangers dans la partie d'écoulement du boîtier qui peuvent endommager les ailes de la roue.

Lors du montage du produit ne pas laisser serrer le boîtier!

La déformation du boîtier peut entraîner le coincement de l'aubage rotatif et le bruit élevé.

Il est interdit d'utiliser le produit à des fins inappropriées ou de le soumettre aux modifications ou mises au point.

N'exposez pas le produit à des influences atmosphériques défavorables (pluie, soleil, etc.).

L'air ventilé ne doit pas contenir de poussière, de particules solides, ni de matières visqueuses et fibreuses.

Ne pas utiliser l'appareil dans le milieu contenant les substances ou les vapeurs inflammables, par exemple, l'alcool, l'essence, les insecticides etc.

Ne pas fermer ou boucher les trous d'évacuation et d'aspiration de l'appareil pour ne pas empêcher le passage optimal de l'air.

Ne vous asseyez pas sur le Produit et n'y mettez aucun objet dessus.

L'information indiquée au présent Manuel est fidèle au moment de préparation du document.

La Société se réserve le droit de modifier à tout moment les caractéristiques techniques, la conception ou la configuration de ses produits afin d'intégrer les dernières évolutions technologiques.

Ne touchez jamais le produit avec les mains mouillées ou humides.

Ne touchez jamais le produit quand vous êtes aux pieds nus.

LISEZ ATTENTIVEMENT DES MANUELS D'UTILISATION APPROPRIÉS AVANT D'INSTALLER DES DISPOSITIFS EXTERNES COMPLEMENTAIRES.



**UNE FOIS LE PRODUIT ARRIVÉ EN FIN DE VIE, CE DERNIER EST À VALORISER
NE VALORISEZ PAS LE PRODUIT EN COMMUN AVEC LES ORDURES
MENAGERES NON TRIÉES**

LOT DE LIVRAISON

Ventilateur — 1 unité;
Logo — 1 unité;
Raccord de 100 mm de diamètre — 1 unité;
Raccord de 125 mm de diamètre — 1 unité;
Vis et chevilles — 4 unités;
Guide d'utilisateur — 1 unité;
Caisse d'emballage — 1 unité.

RÈGLES D'USAGE

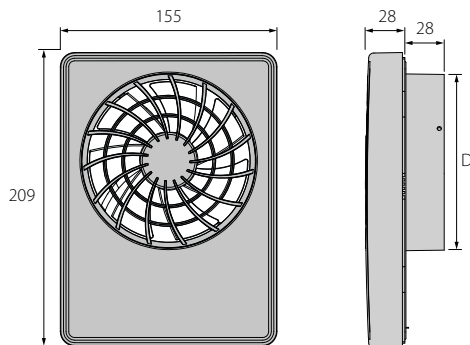
Le ventilateur est conçu pour être raccordé à un réseau de courant alternatif monophasé de 100-240 V, 50/60 Hz.

Niveau de protection du matériel contre la pénétration des corps solides et liquides – IP44.

Les ventilateurs sont conçus pour fonctionner à une température ambiante comprise entre +1 °C et +40 °C.

En terme de type de protection contre l'électrocution, le Produit se rapporte aux appareils de la classe II.

Dimensions



Modifications des ventilateurs

Modèle	Fonctions							
	Contrôle de l'humidité	24 heures	Activer le temporisateur	Désactiver le temporisateur	Régulation de la vitesse	Aération d'intervalle	Disjoncteur extérieur	Capteur de mouvement
iFan Wi-Fi	+	+	+	+	+	+	+	
iFan Wi-Fi Move	+	+	+	+	+	+	+	+

Spécifications Wi-Fi

Standard	IEEE 802.11b/g/n
Gamme de fréquences [GHz]	2,4
Puissance transportée [mW (dBm)]	100(+20)
Réseau	DHCP
Sécurité WLAN	WPA, WPA2

Modes de fonctionnement du ventilateur

Mode de veille — le moteur du ventilateur ne tourne pas, la rotation est activée lorsque le mode est activé pendant **24 hours** à l'aide d'une application mobile ou par un signal du capteur de température ou d'humidité/mouvement/éclairage/interrupteur externe.

24 hours — mode de fonctionnement du ventilateur à basse vitesse pour assurer l'aération minimale 24 heures.

Lorsque le capteur de température ou le commutateur d'humidité/mouvement/éclairage/interrupteur externe est activé, le ventilateur passe à l'un des modes **Silent** ou **Max**.

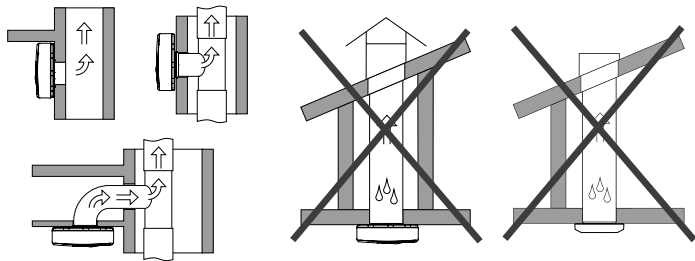
Silent — mode de fonctionnement silencieux du ventilateur, qui est activé lorsqu'un capteur de mouvement, un capteur d'éclairage ou un interrupteur externe est fermé.

Max – mode de fonctionnement du ventilateur à haute vitesse, qui est activé lorsque le capteur d'humidité, le capteur de température ou le mode **Boost Mode** est activé via l'application mobile.

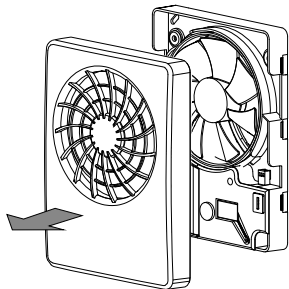
MONTAGE ET PREPARATION AU FONCTIONNEMENT

1. Lorsque vous installez le ventilateur verticalement, assurez une protection contre la pénétration des précipitations et de la condensation dans le ventilateur.

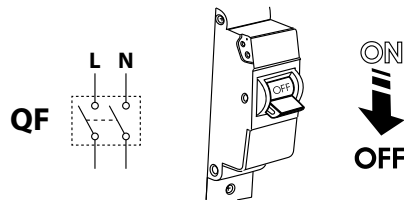
L'installation d'un ventilateur avec rejet direct d'air vers le haut n'est pas autorisée.



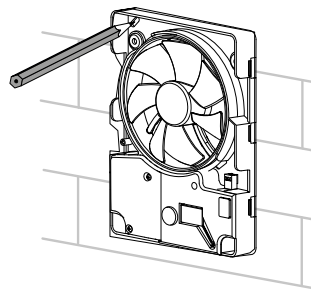
3. Retirez le panneau avant du ventilateur.



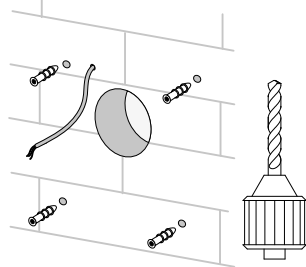
2. Assurez-vous que l'électricité est déconnectée avant l'installation!



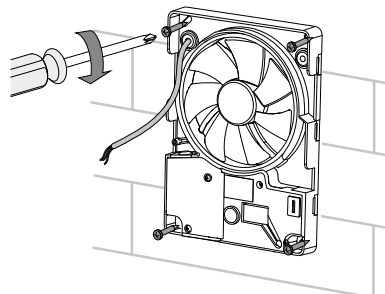
4. Marquez les trous pour le ventilateur et le câble d'alimentation.



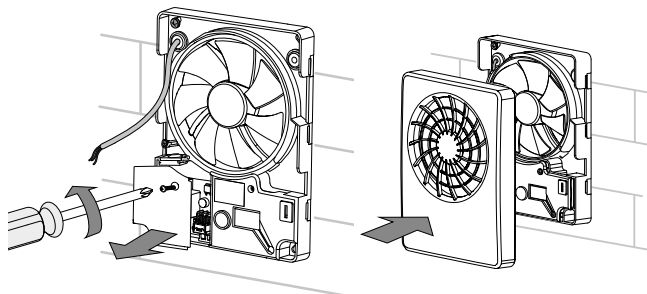
5. Amenez le câble d'alimentation vers l'orifice de ventilation, percez les trous pour les fixations et installez les chevilles murales.



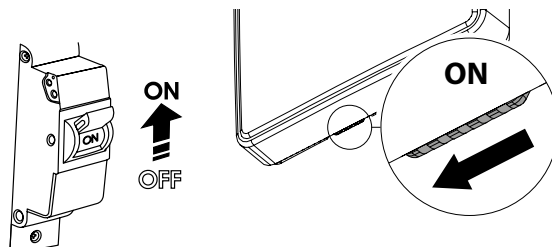
6. Installez le ventilateur à l'aide des vis.



7. Retirez le couvercle pour l'accès au bloc de connexion et connectez le ventilateur au réseau selon le schéma de raccordement. Remontez le ventilateur dans l'ordre inverse.



8. Mettez le ventilateur sous tension.



CONNEXION AU RESEAU ELECTRIQUE

Le ventilateur est prévu pour une alimentation électrique avec courant alternatif 100-240 V50 (60) Hz.

Désignations sur les schémas de câblage:

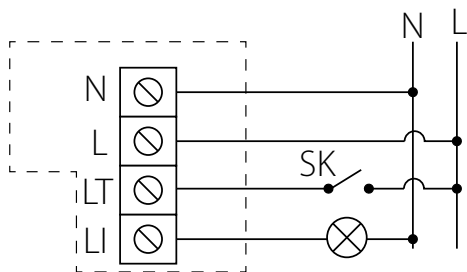
L — phase;

N — zéro;

LT — circuit de commande de vitesse du ventilateur;

LI — sortie pour connecter une charge externe;

SK — interrupteur externe permettant de faire passer le ventilateur en vitesse Silent.



COMMANDE DU VENTILATEUR

Pour commencer à travailler avec le ventilateur, vous devez vous y connecter en tant que point d'accès Wi-Fi avec le nom (FAN : + 16 caractères du numéro d'identification) indiqué sur la carte de contrôle et sur le boîtier du ventilateur. **Mot de passe du point d'accès Wi-Fi:** 11111111.

Dans l'application, vous pouvez configurer le ventilateur pour qu'il se connecte via votre réseau Wi-Fi domestique.

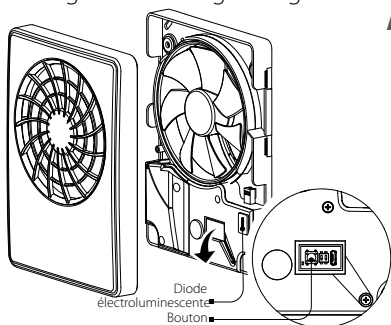
MODE DE CONFIGURATION SPÉCIALE «SETUP MODE/RESET»

Pour récupérer le mot de passe Wi-Fi ou se connecter au ventilateur pour modifier les paramètres, il est prévu le mode **Setup Mode**. Pour accéder au mode de configuration **Setup Mode**, appuyez sur le bouton situé sous le panneau avant du ventilateur et faites un appui au cours de 5 secondes jusqu'à ce que le voyant bleu commence à clignoter. L'appareil restera dans ce mode pendant 3 minutes, après quoi il reviendra automatiquement à la configuration précédente. Pour quitter immédiatement le mode de configuration, appuyez de nouveau sur le bouton et faites un appui au cours de 4 secondes jusqu'à ce que le voyant cesse de clignoter en bleu et s'allume en rouge. En mode **Setup Mode**, connectez-vous au ventilateur à l'aide d'un appareil mobile:

Nom Wi-Fi: Setup mode.

Mot de passe Wi-Fi: 11111111.

Pour réinitialiser les paramètres aux valeurs d'usine par défaut, maintenez le bouton enfoncé pendant 14 secondes jusqu'à ce que le voyant se mette à clignoter en rouge et signale sonore.



Accès au bouton Setup Mode

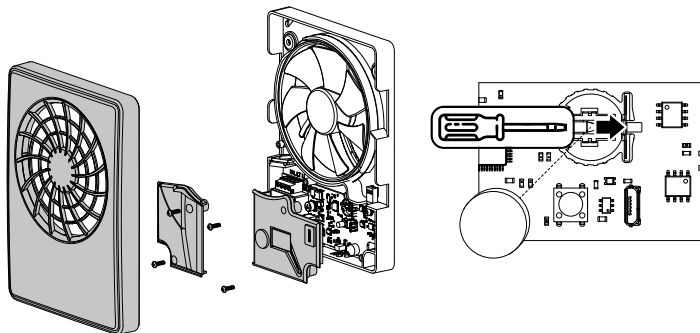
La diode EL a les états suivants:

- **Éteint.** Mode de fonctionnement normal de l'appareil.
- **S'allume en bleu.** Avertissement concernant la mise de l'appareil en mode **Setup Mode**.
- **Clignote en bleu.** L'appareil est en mode **Setup Mode**.
- **S'allume en rouge.** Avertissement de réinitialisation des réglages d'usine ou sortie du mode **Setup Mode**.
- **Clignote en rouge.** Réinitialisation des réglages d'usine est exécutée avec succès.

REPLACEMENT DE LA BATTERIE

Lorsque le niveau de charge de la batterie est faible ou absent, un indicateur d'avertissement correspondant apparaît sur la page d'accueil de l'application. Si un tel indicateur apparaît sur votre page d'accueil il faut remplacer la batterie. Pour ce faire, couper l'arrivée d'électricité sur le ventilateur, retirez le panneau avant du ventilateur, puis retirez les couvercles qui recouvrent les cartes de contrôle.

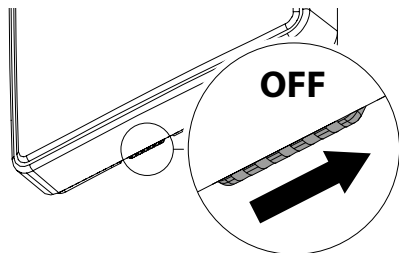
Remplacez la batterie (type de batterie CR 1220) située sur la carte de commande. Remontez le ventilateur dans l'ordre inverse, puis mettez le ventilateur sous tension.



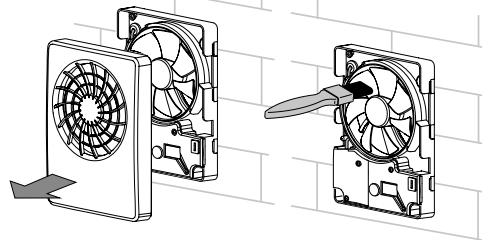
MODALITÉS DE MAINTENANCE

1. Réglez le bouton de verrouillage sur la position de verrouillage du fonctionnement du ventilateur. Le fonctionnement du ventilateur sera bloqué.

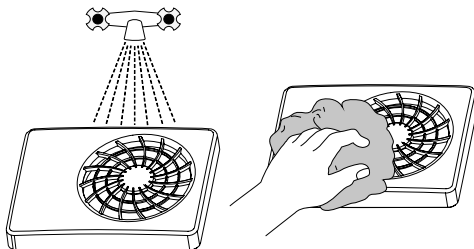
Attention! Le blocage ne supprime pas la tension des bornes d'alimentation du ventilateur!



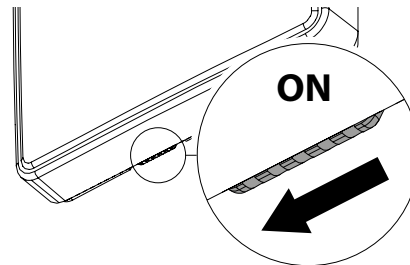
2. Retirez le panneau avant. Nettoyez les pales du ventilateur avec un chiffon doux et sec ou une brosse.



3. Lavez le panneau avant sous l'eau courante.
Essuyez les surfaces du panneau avant pour le sécher.



4. Mettez le bouton de verrouillage en position de marche.
Puis, activez le ventilateur depuis l'application mobile.



DEPANNAGE

Panne	Causes probables	Procédé d'y remédier
Quand on met en marche le Ventilateur, se dernier ne démarre pas.	Réseau d'alimentation en électricité n'est pas connecté.	Assurez-vous bien que le réseau d'alimentation est correctement connecté, sinon, remédiez à la connexion erronée.
	Panne au niveau de la connexion intérieure.	Éteignez le produit. Faites appel au centre de service.
Consommation basse d'air.	Le système de ventilation est encrassé.	Purifiez le système de ventilation.
	L'aubage rotatif est encrassé.	Purifiez l'aubage rotatif.
Bruit trop fort, vibrations.	Le Ventilateur n'est pas fixé ou mal monté.	Remédiez au montage erroné.
	Le système de ventilation est encrassé.	Purifiez le système de ventilation.

RÈGLES DE STOCKAGE ET DE TRANSPORT

- Le stockage de produit se fait dans l'emballage original dans une plage de température ambiante de de +5 °C à +40 °C avec une humidité relative jusqu'à 70 %.
- L'environnement de stockage ne doit pas contenir de vapeurs agressives ni de mélanges chimiques provoquant la corrosion, l'isolation et la déformation de l'étanchéité.
- Pour la manutention, utilisez le matériel de levage adéquat, afin d'éviter des détériorations éventuelles de l'appareil.
- Au cours des opérations de manutention, respectez les exigences de manipulation pour ce type de charges.
- Il est autorisé d'utiliser tout type de transport sous réserve de protéger le Produit contre les précipitations atmosphériques et les endommagements mécaniques. Le transport du produit n'est autorisé qu'en position de service.
- Évitez les coups violents, les rayures ou les manipulations brutales pendant le chargement et le déchargement.
- Avant la toute première mise en marche après un transport à basse température, il est nécessaire d'exposer le Produit à la température d'utilisation, au moins pendant 3-4 heures.

GARANTIES DU FABRICANT

Nous déclarons en toute responsabilité que ce produit est conforme aux exigences de la Directive du Conseil de la Communauté Economique Européenne 2014/30/UE, aux exigences de la Directive du Conseil sur le matériel de bas voltage 2014/35/UE ainsi qu'aux exigences du marquage CE de la Directive 93/68/EEC sur l'identité des lois des Etats membres en matière de compatibilité électromagnétique relatives à l'équipement électrique, utilisé dans les classes imposées de tension. Ce Certificat est délivré sur la base des essais faits sur les spécimens des produits susmentionnés.

Le Fabricant fixe le délai de garantie du Produit au cours de 60 mois à compter de la date de sa vente dans les réseau de détail, sous réserve de se conformer, par l'utilisateur, aux règles de transport, de stockage, de montage et d'exploitation du Produit.

En cas de survenance de disfonctionnements du produit imputables au fabricant au cours du délai de garantie, l'utilisateur a droit à l'élimination des défauts du produit par le fabricant au moyen d'une réparation sous garantie à l'usine, gratuitement.

La réparation sous garantie consiste à faire les opérations liées à l'élimination des défauts du Produit afin d'assurer à l'utilisateur la possibilité d'utiliser le ventilateur pour sa vocation au cours du délai de garantie.

Les défauts sont éliminés par le remplacement ou la réparation des composants de l'unité ou d'une partie spécifique d'un composant de l'unité.

La réparation sous garantie ne comprend pas:

- entretien périodique;
- montage/démontage du produit;
- réglage du produit.

Pour procéder à la réparation sous garantie l'utilisateur doit mettre à disposition le Produit, le Manuel d'utilisateur portant mention de la date de vente et la pièce de règlement qui justifie le fait de l'achat.

Le modèle du Produit doit correspondre au modèle indiqué dans le Manuel d'utilisateur.

Pour les questions d'entretien sous garantie, de réparation et de remplacement, veuillez contacter le vendeur.

La garantie ne couvre pas les cas cités ci-après:

- l'utilisateur n'a pas retourné le Produit complet, comme l'indique le Manuel d'utilisateur, y compris les composants du Produit précédemment démontés par l'utilisateur;
- la non-conformité du modèle, de la marque du Produit aux données figurant sur l'emballage du Produit et dans le manuel

d'utilisateur;

- le défaut d'entretien régulier par l'utilisateur du Produit;
- la présence de détériorations extérieures sur le boîtier (les modifications extérieures du Produit, nécessaires pour le montage du Produit ne sont pas considérées comme détériorations) ou des ensembles intérieurs du Produit;
- re-conception ou modifications techniques du Produit;
- usage et remplacement de toute pièce, composant ou assemblage non approuvés par le fabricant;
- l'utilisation du Produit autre que pour sa destination;
- la violation par l'utilisateur des règles d'installation du Produit;
- la violation par l'utilisateur des règles de commande du Produit;
- la connexion du Produit au réseau électrique ayant la tension, différente de celle indiquée dans le manuel d'utilisateur et sur l'étiquette sur le boîtier du Produit;
- la panne du Produit à la suite des sauts de tension dans le réseau électrique;
- la réparation du Produit par l'utilisateur;
- la réparation du Produit par les personnes qui n'ont pas été agréées pour cela par le fabricant;
- l'expiration du délai d'utilisation sous garantie du Produit;
- la violation par l'utilisateur des règles de transport fixées du Produit;
- la violation par l'utilisateur des règles de stockage du Produit;
- la commission par des tierces personnes d'actions illicites à l'égard du Produit;
- la panne du Produit à la suite des circonstances de force majeure telles que : incendie, inondation, tremblement de terre, guerre, hostilités de tout caractère, blocus;
- absence des scellés s'ils sont prévus par le manuel d'utilisateur;
- absence de la date de la vente dans le manuel d'utilisateur;
- le manque de la pièce de règlement qui justifie le fait d'achat du Produit.



RESPECTEZ LES EXIGENCES DE CE MANUEL D'UTILISATEUR POUR ASSURER LE FONCTIONNEMENT DURABLE ET SANS PROBLEME DU PRODUIT



LES REVENDECTIONS DE L'UTILISATEUR A PROPOS DE LA GARANTIE DU PRODUIT SONT EXAMINEES APRES LA PRODUCTION PAR CELUI-CI DU PRODUIT, DU BON DE GARANTIE, DE LA PIECE DE REGLEMENT ET DU MANUEL D'UTILISATEUR AVEC MENTION DE LA DATE DE VENTE

INDICE

Kit di fornitura	68
Modalità d'uso.....	68
Installazione e preparazione per il lavoro.....	71
Allacciamento elettrico.....	73
Controllo della ventola.....	74
Modalità di regolazione speciale «setup mode/reset».....	74
Sostituzione della batteria	75
Manutenzione	75
Eliminazione degli inconvenienti	76
Norme di stoccaggio e trasporto	77
Garanzia del produttore	78

Questo manuale dell'utente è il principale documento operativo, progettato per formare il personale tecnico, di manutenzione e operativo.

Il manuale dell'utente contiene le informazioni d'impiego, la composizione, il principio di funzionamento, il design e montaggio di sistemi di controllo automatico di iFan Wi-Fi (di seguito - il prodotto) e tutte le modifiche.

Il personale tecnico e di servizio deve avere una formazione teorica e pratica per quanto riguarda i sistemi di ventilazione e dovrebbe essere in grado di lavorare in conformità con le norme di sicurezza sul luogo di lavoro e i standard di costruzione applicabili sul territorio dello stato.



PRIMA DI INSTALLARE IL PRODOTTO, LEGGERE ATTENTAMENTE QUESTO MANUALE. LA CONFORMITÀ AI REQUISITI DEL MANUALE, GARANTISCE UN FUNZIONAMENTO AFFIDABILE DEL PRODOTTO PER TUTTO IL PERIODO DEL SUO SERVIZIO. SALVARE IL MANUALE DELL'UTENTE PER TUTTO IL PERIODO DI SERVIZIO DEL PRODOTTO, POTREBBE ESSERE NECESSARIO RILEGGERE LE INFORMAZIONI SULLA MANUTENZIONE DI TALE

L'apparecchio non è destinato all'uso da parte di persone (compresi i bambini) con ridotte capacità fisiche, sensoriali o mentali e mancanza di esperienza o conoscenza, a meno che non siano sorvegliate o istruite sull'uso dell'apparecchio da una persona responsabile della loro sicurezza.

I bambini devono essere sorvegliati per assicurarsi che non giochino con l'apparecchio.

Questo prodotto può essere utilizzato da bambini di età pari o superiore a 8 anni, nonché da persone con ridotte capacità fisiche, sensoriali o mentali, o mancanza di esperienza e conoscenza, purché siano allo stesso tempo supervisionati od istruiti ad utilizzare il prodotto in modo sicuro e siano consapevoli dei rischi.

I bambini non sono autorizzati a giocare con questo prodotto.

La pulizia e la manutenzione del prodotto non devono essere effettuate da bambini senza supervisione.

È necessario prendere precauzioni per evitare il riflusso di gas nella stanza dalle condotte del fumo aperte o apparecchi che bruciano combustibile.

L'allacciamento alla rete deve essere effettuato tramite un dispositivo di interruzione con l'apertura dei contatti su tutti i poli che assicuri la disconnessione completa in condizioni di sovratensione di categoria III, integrato nel cablaggio fisso secondo le norme per gli impianti elettrici.

È vietato fissare il prodotto sul supporto mediante colla e collanti. Utilizzare esclusivamente il metodo di fissaggio specificato nel "Manuale dell'utente".

L'installazione e la messa in funzione devono essere conformi alle disposizioni del manuale e ai requisiti di tutte le normative elettriche, tecniche e di costruzione locali e nazionali vigenti.

Tutte le operazioni connesse con il collegamento, regolazione, servizio e riparazione dell'articolo devono essere effettuati soltanto con la tensione della rete disinserita.

Tutti i lavori descritti nel presente manuale vanno eseguiti dal personale qualificato che ha fatto un corso di formazione relativo all'installazione, al montaggio, al collegamento alla rete e alla manutenzione degli impianti di ventilazione. Non provare a installare, a collegare alla rete e a fare la manutenzione autonomamente. E' pericoloso ed è impossibile senza informazioni

specifiche. Prima di iniziare qualsiasi lavoro bisogna disconnettere la rete di alimentazione elettrica.

L'allacciamento elettrico deve essere eseguito da un elettricista qualificato ed autorizzato ad eseguire lavori su impianti elettrici fino a 1000 V, dopo aver studiato attentamente il presente manuale dell'utente.

Prima di installare la macchina, controllare l'integrità della ventola, del corpo, della griglia nonché l'assenza di oggetti estranei nella parte di passaggio che possano danneggiare le pale della ventola.

Durante l'installazione del prodotto, evitare la compressione della cassa! La deformazione del corpo può comportare agli inceppamenti della girante e causare un maggior rumore.

È vietato utilizzare l'articolo non conformemente alla destinazione e sottoporre il ventilatore ad qualsiasi modifica o ultimazione.

Non esporre il prodotto a condizioni meteorologiche avverse (pioggia, sole, ecc.).

L'aria all'interno del sistema non deve contenere polvere, impurità solide e anche sostanze appiccicose e materiali fibrosi.

Non utilizzare il prodotto in un ambiente infiammabile od esplosivo contenente, ad esempio, alcool, benzina ed insetticidi.

Non chiudere e non bloccare l'aspirazione e le aperture di scarico del prodotto per garantire un flusso d'aria ottimale.

Non sedersi sulla macchina e non mettere nessun oggetto su essa.

Le informazioni riportate nel presente manuale sono attendibili al momento di stesura del documento. A causa del continuo sviluppo dei prodotti, la compagnia si riserva il diritto di apportare in qualsiasi momento le modifiche alle caratteristiche tecniche, costruzione o componenti del prodotto.

Non toccare mai il prodotto con mani bagnate o umide.

Non toccare mai il prodotto a piedi nudi.

PRIMA DI MONTARE I DISPOSITIVI ESTERNI ACCESSORI CONSULTARE RELATIVI MANUALI DELL'UTENTE.



**AL TERMINE DELLA VITA UTILE, SMALTIRE LA MACCHINA IN MODO CORRETTO.
E' VIETATO LO SMALTIMENTO INSIEME AGLI ALTRI SCARTI
DOMESTICI NON SELEZIONATI**

KIT DI FORNITURA

Ventilatore	1 pz.
Logo	1 pz.
Manicotto Ø 100 mm	1 pz.
Manicotto Ø 125 mm	1 pz.
Viti con cavicchi	4 pz.
Manuale d'uso	1 pz.
Scatola d'imballaggio	1 pz.

MODALITÀ D'USO

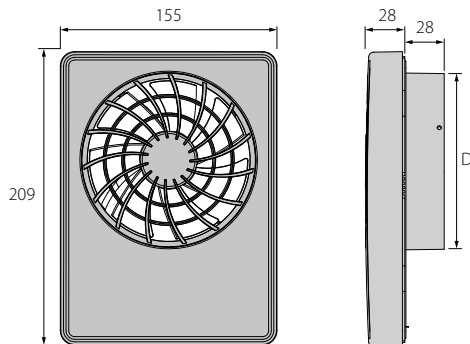
Il ventilatore è predisposto per il collegamento alla rete monofase di corrente alternata da 100-240 V, 50/60 Hz.

Grado di protezione contro l'accesso a parti pericolose e impermeabilità: IP44.

Il ventilatore è progettato per funzionamento ad una temperatura dell'aria da +1 °C a +40 °C.

Secondo il tipo di protezione dal corrente elettrico il prodotto appartiene alla classe II.

Dimensioni di ingombro



Modifiche dei ventilatori

Modello	Funzioni							
	Controllo dell'umidità	24 ore	Temporizzatore del ritardo di inserimento	Temporizzatore del ritardo di disinserimento	Regolazione della velocità	Ventilazione a intervalli	Interruttore esterno	Sensore di movimento
iFan Wi-Fi	+	+	+	+	+	+	+	
iFan Wi-Fi Move	+	+	+	+	+	+	+	+

Caratteristiche tecniche Wi-Fi

Standard	IEEE 802.11b/g/n
Intervallo di frequenza, GHz	2.4
Potenza di trasmissione, mW (dBm)	100(+20)
Rete	DHCP
WLAN-sicurezza	WPA, WPA2

Modalità di funzionamento del ventilatore

Modalità di attesa: il motore del ventilatore non gira, la sua rotazione parte all'interruzione nella modalità **24 hours** tramite un'applicazione mobile oppure dopo il segnale del sensore termico oppure quello di umidità/movimento/luce/interruttore esterno.

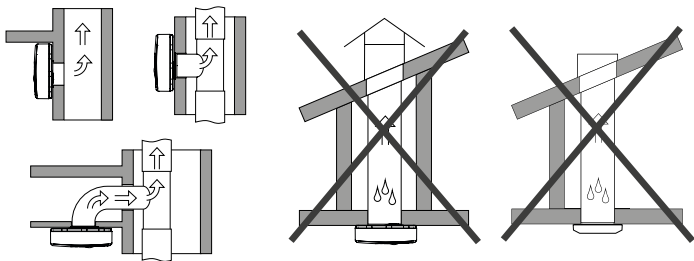
24 hours: è una modalità di lavoro di lavoro del ventilatore ad una velocità bassa per fare una ventilazione minima 24 ore su 24. Quanto interviene il sensore termico oppure quello di umidità/movimento/luce/interruttore esterno il ventilatore passa in una delle modalità **Silent** oppure **Max**.

Silent: è una modalità di funzionamento silenzioso del ventilatore che viene attuato all'intervento del sensore di movimento, sensore della luce oppure dopo la chiusura dell'interruttore esterno.

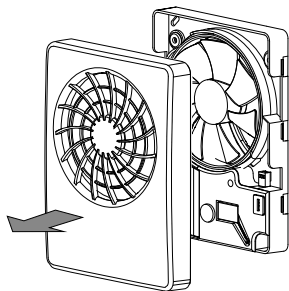
Max: è una modalità di funzionamento del ventilatore ad una velocità elevata che viene attuato all'intervento del sensore di umidità, sensore termico oppure all'attivazione di **Boost Mode** tramite l'applicazione mobile.

INSTALLAZIONE E PREPARAZIONE PER IL LAVORO

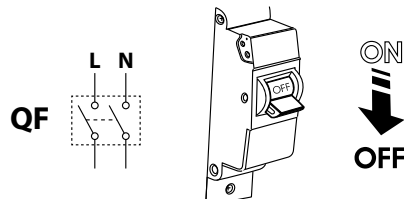
1. Nel caso d'installazione verticale del ventilatore è necessario prevedere una protezione contro la pioggia e condensa nel ventilatore. L'installazione del ventilatore con il diretto scarico dell'aria non è consentita.



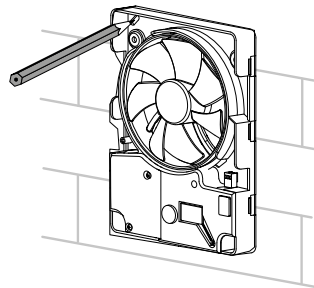
3. Rimuovere il pannello frontale del ventilatore.



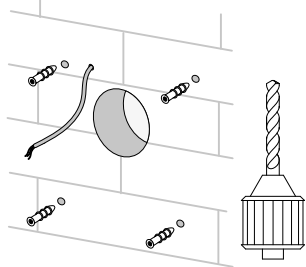
2. Prima di iniziare il montaggio controllare che l'alimentazione sia disconnessa!



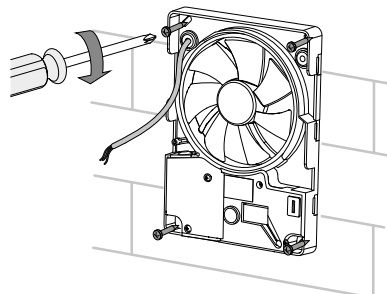
4. Segnare i fori per il fissaggio del ventilatore e del cavo di alimentazione.



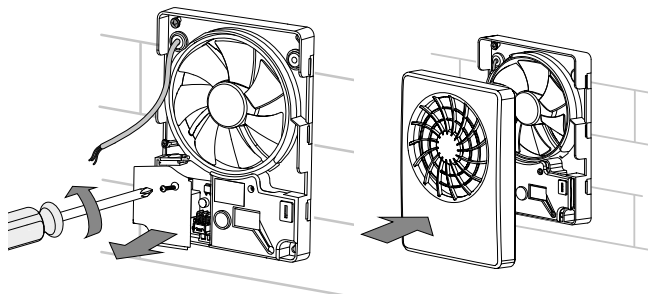
5. Collegare il cavo di alimentazione al foro di ventilazione, praticare i fori per il fissaggio e installare i tasselli.



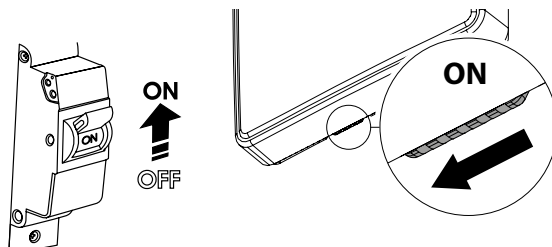
6. Installare il ventilatore con le viti.



7. Rimuovere il coperchio della morsettiera e connettere il ventilatore nella rete seguendo lo schema di collegamento. Assemblare il ventilatore nella sequenza inversa.



8. Alimentare il ventilatore.

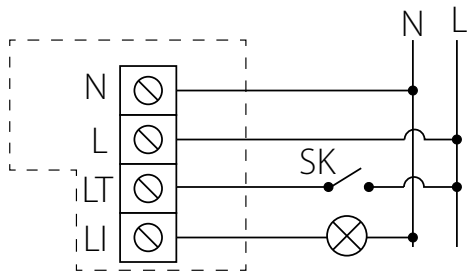


ALLACCIAMENTO ELETTRICO

Il ventilatore è progettato per funzionare in una rete elettrica monofase di corrente alternata 100-240 V/50 (60) Hz.

Simboli convenzionali dei morsetti sullo schema elettrico:

- L** — fasa;
- N** — 0;
- LT** — circuito di controllo della velocità del ventilatore;
- LI** — uscita per la connessione del carico esterno;
- SK** — è un interruttore esterno per commutare il ventilatore alla velocità Silent.



CONTROLLO DELLA VENTOLA

Per iniziare a lavorare con il ventilatore è necessario collegarsi ad esso come un punto di accesso Wi-Fi con il nome (FAN: + 16 caratteri del numero ID) riportato sulla scheda di controllo e sulla cassa del ventilatore. **Password del punto di accesso Wi-Fi:** 11111111. Nell'applicazione è possibile configurare il ventilatore per la connessione tramite una rete Wi-Fi domestica.

MODALITÀ DI REGOLAZIONE SPECIALE «SETUP MODE/RESET»

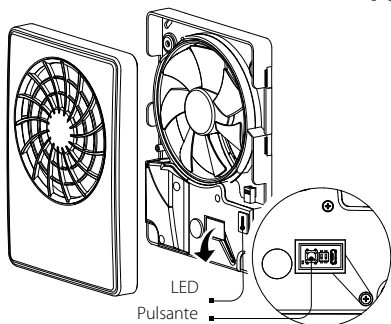
Per ripristinare la password Wi-Fi oppure per collegarsi al ventilatore per cambiare le impostazioni è previsto il **Setup Mode**. Per entrare nella modalità di regolazione **Setup Mode** premi e tieni premuto il pulsante sotto il pannello frontale del ventilatore entro 5 secondi finché il LED inizi a lampeggiare con la luce blu. In questa modalità l'impianto si trova entro 3 minuti dopo di che torna automaticamente alle impostazioni precedenti. Per uscire immediatamente dalla modalità di regolazione bisogna premere per la seconda volta e tener premuto il pulsante entro 4 secondi finché il LED smetta di lampeggiare con la luce blu e accende quella rossa. Nella modalità **Setup Mode** collega il dispositivo portatile al ventilatore:

Nome Wi-Fi: Setup mode.

Password della Wi-Fi: 11111111.

Per ritornare alle impostazioni del produttore bisogna premere e tener premuto il pulsante entro 14 secondi finché il LED inizi a lampeggiare con la luce rossa ed emette un segnale acustico.

Pulsante di accesso Setup Mode



Le condizioni possibili di LED:

- **Spento.** Modalità di funzionamento normale del prodotto.
- **Luce blu.** Avvisa che nel prodotto è stata selezionata la modalità **Setup Mode**.
- **Lampeggia con la luce blu.** Il prodotto è nella modalità **Setup Mode**.
- **Luce rossa.** Avvisa del ritorno alle impostazioni del produttore oppure del uscita dalla modalità **Setup Mode**.
- **Lampeggia con la luce rossa.** Il ritorno alle impostazioni del produttore è riuscito.

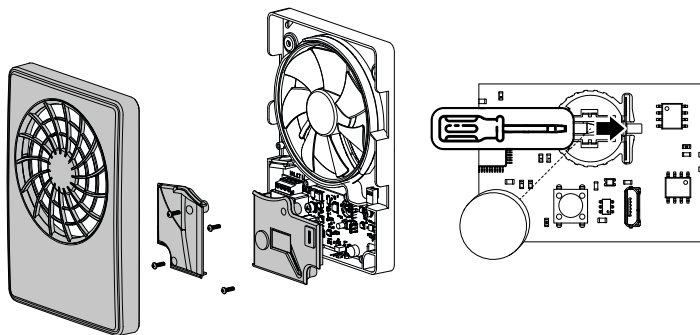
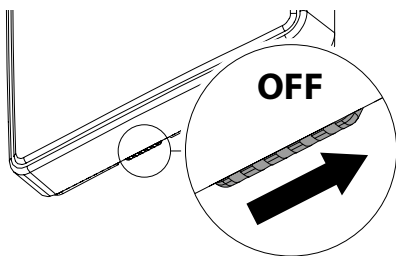
SOSTITUZIONE DELLA BATTERIA

Quando la batteria è scarica oppure manca il carico sulla pagina Home appare una spia di avviso relativa nell'applicazione. Nel caso di visualizzazione della spia sulla pagina Home bisogna sostituire la batteria. Per farlo bisogna staccare il ventilatore dalla corrente, togliere il pannello frontale del ventilatore, poi togliere i coperchi che coprono le schede di controllo. Sostituire la batteria (tipo della batteria — CR 1220) situata sulla scheda di controllo. Riassemblare il ventilatore nella sequenza inversa, poi, allacciare la corrente al ventilatore

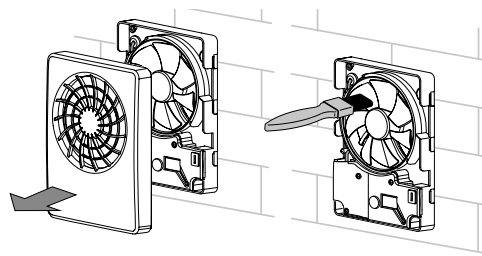
MANUTENZIONE

1. Posizionare il pulsante di blocco nella posizione di blocco del funzionamento del ventilatore. Il funzionamento del ventilatore verrà bloccato.

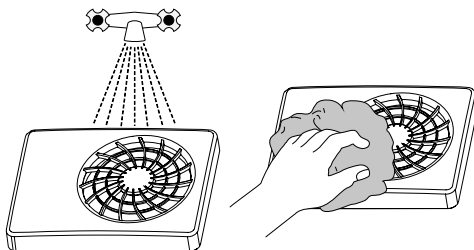
Attenzione! Il blocco non toglie la tensione dai morsetti di alimentazione del ventilatore!



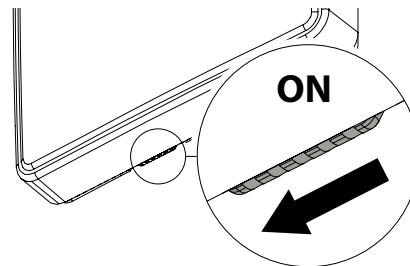
2. Rimuovere il pannello frontale. Pulire le ventole del ventilatore con uno straccio asciutto oppure spazzola.



3. Lavare il pannello frontale con l'acqua corrente.
Asciugare le superfici del pannello frontale.



4. Posizionare il pulsante di blocco nella posizione di lavoro.
Attivare il ventilatore tramite l'applicazione portatile.



ELIMINAWIONE DEGLI INCONVENIENTI

Guasto	Causa probabile	Rimedio
Durante le connessione alla rete, il ventilatore non ruota, non risponde ai comandi.	La rete di alimentazione non è collegata.	Assicurarsi che l'alimentazione sia collegata correttamente, altrimenti riparare l'errore di connessione.
	C'è un problema con la connessione interna.	Spegnere il dispositivo. Contattare il centro di assistenza.
Consumo basso d'aria.	Il sistema di ventilazione è ostruito.	Pulire il sistema di ventilazione.
Aumento del rumore o delle vibrazioni.	La girante è sporca.	Pulire la girante.
	Il ventilatore non è fissato o montato in modo errato.	Elimina l'errore di installazione.
	Il sistema di ventilazione è ostruito.	ulire il sistema di ventilazione.

NORME DI STOCCAGGIO E TRASPORTO

- Conservare il prodotto nella confezione originale in un locale ventilato a una temperatura compresa da +5 °C a +40 °C e l'umidità non superiore all' 70 %.
- Non è ammessa la presenza di vapori e impurità nell'aria che possano causare corrosione e deformazione dell'isolamento e delle guarnizioni.
- Per le operazioni di carico e scarico, utilizzare attrezzature di sollevamento appropriate per prevenire possibili danni al prodotto.
- Durante il carico e lo scarico, osservare le norme di movimentazione relative a questo tipo di carico.
- È consentito l'uso di qualsivoglia modalità di trasporto a condizione che il prodotto sia protetto da precipitazioni atmosferiche e danni meccanici. Il trasporto del prodotto è consentito solo nella posizione di funzionamento.
- Evitare urti o colpi improvvisi nel corso del carico e dello scarico.
- Dopo il trasporto o la conservazione a temperature sottozero, il prodotto deve essere acceso non prima di 3-4 ore nell'ambiente di lavoro.

GARANZIA DEL PRODUTTORE

Il prodotto è conforme alle norme e standard dell'UE, alle direttive riguardanti bassa tensione e compatibilità elettromagnetica. Con la presente si dichiara che questo prodotto corrisponde alle Direttive 2014/30/UE del Parlamento Europeo e del Consiglio, nonché alle Direttive 2014/35/UE inerenti l'apparecchiature a bassa tensione, nonché alla Direttiva 93/68/CEE sulla coequalità della legislazione dei Paesi partecipanti nell'ambito della compatibilità elettromagnetica ed apparecchiatura elettrica, che regolamentano l'uso della tensione per le classi determinate. Il presente certificato è rilasciato a base dei controlli, svolti sui modelli della produzione sopraindicata. Il periodo di garanzia del prodotto è di 60 mesi dalla data di vendita del prodotto, fatto salvo il rispetto da parte dell'utente delle regole per di trasporto, conservazione, installazione e funzionamento del prodotto.

In caso di difetti di funzionamento del prodotto durante il periodo di garanzia attribuibili al produttore, l'utente avrà diritto alla sostituzione o riparazione in garanzia.

La riparazione sarà effettuata mediante la sostituzione o la riparazione dei componenti guasti. L'eliminazione dei difetti sarà effettuata mediante la sostituzione o la riparazione dei componenti o uno specifico componente di tale prodotto.

La riparazione in garanzia non include:

- manutenzione ordinaria periodica;
- montaggio/ smontaggio del prodotto;
- configurazione del prodotto.

Per l'esecuzione della riparazione in garanzia, l'utente deve fornire il prodotto, ed il manuale utente che riporta la data di vendita e la fattura/scontrino che certifica l'acquisto.

Il modello del prodotto deve corrispondere al modello specificato nel manuale dell'utente.

Per i servizi in garanzia, contattare il venditore.

La garanzia del produttore non copre i seguenti casi:

- mancata fornitura da parte dell'utente del prodotto come indicato nel manuale utente, compreso lo smantellamento da parte dell'utente delle parti componenti di tale prodotto;
- discrepanza del modello e marca del prodotto con i dati indicati sulla confezione del prodotto e nel manuale utente;

- mancata manutenzione del prodotto da parte dell'utente;
- presenza di danni esterni al corpo (escluse le modifiche esterne necessarie per l'installazione) e ai componenti interni causati dall'utente;
- modifiche tecniche eseguite sul prodotto;
- sostituzione e uso di componenti e parti non approvate dal produttore;
- uso scorretto del prodotto;
- non osservanza da parte dell'utente delle regole di installazione;
- non osservanza da parte dell'utente delle norme di gestione del prodotto;
- collegamento del prodotto a una rete elettrica con una tensione diversa da quella specificata nel manuale dell'utente;
- guasto del prodotto a causa di picchi di tensione nella rete elettrica;
- auto-riparazione del prodotto eseguita dall'utente;
- riparazione del prodotto da parte di personale non autorizzato dal produttore;
- scadenza del periodo di garanzia del prodotto;
- non osservanza da parte dell'utente delle norme stabilite per il trasporto del prodotto;
- non osservanza da parte dell'utente delle norme di conservazione del prodotto;
- danni al prodotto causati da terzi;
- guasto del prodotto per cause di forza maggiore (incendio, alluvione, terremoto, guerra, azioni militari di qualsiasi tipo);
- assenza di sigilli, se previsti dal manuale dell'utente;
- mancata consegna da parte dell'utente del manuale con il timbro con la data di vendita;
- mancanza della fattura/scontrino di acquisto.



OSSERVARE LE NORME CONTENUTE NEL PRESENTE MANUALE PER GARANTIRE UN FUNZIONAMENTO A LUNGO E SENZA PROBLEMI DEL PRODOTTO



LE RICHIESTE DI INTERVENTI IN GARANZIA DELL'UTENTE SARANNO PRESE IN CARICO SOLO DOPO LA PRESENTAZIONE DEL PRODOTTO, DELLA FATTURA/SCONTRINO DI ACQUISTO E DEL MANUALE DELL'UTENTE CHE RIPORTA LA DATA DI ACQUISTO

INHOUD

Een leveringsstel	88
Gebruiksaanwijzing	88
Montage en voorbereiding voor het functioneren	91
Aansluiting op elektriciteitsnet	93
Ventilatorbesturing	94
Special instellingsmodus «setup mode/reset»	94
Het vervangen van de batterij	95
Onderhoudsvorschriften	96
Het oplossen van problemen	97
Transport- en opslagvorschriften	97
Fabrieksgarantie	98

Deze gebruikershandleiding is het belangrijkste operationele document, bedoeld om technisch, onderhouds- en bedieningspersoneel ermee bekend te maken.

De gebruikershandleiding bevat informatie over de bestemming, de samenstelling, het werkingsprincipe, ontwerp en bevestiging van het product (of de producten) van de iFan Wi-Fi en al modificaties ervan.

Technisch en onderhoudspersoneel dient theoretische en praktische opleiding hebben met betrekking tot ventilatiesystemen en zijn werk verrichten in overeenstemming met de regels voor arbeidsbescherming en bouwvorschriften en normen die op het grondgebied van de staat worden toegepast.



**LEES DE GEBRUIKERSHANDLEIDING ZORGVULDIG DOOR VOORDAT U VERDER GAAT MET DE
INSTALLATIEWERKZAAMHEDEN. NALEVING VAN DE HANDLEIDINGSVOORSCHRIFTEN GARANDEERT EEN
BETROUWBARE WERKING EN EEN LANGE LEVENSDUUR VAN HET PRODUCT. BEWAAR DE HANDLEIDING TIJDENS
DE GEHELE LEVENSDUUR VAN HET PRODUCT, OMDAT DEZE DE VOORSCHRIFTEN VOOR HET ONDERHOUD VAN HET
PRODUCT BEVAT**

Dit product is niet bedoeld voor gebruik door mensen (inclusief kinderen) met verminderde lichamelijke, zintuiglijke of geestelijke capaciteit of wanneer geen levenservaring of kennis, als niet gecontroleerd of niet geïnstrueerd over het gebruik van het toestel door een persoon die verantwoordelijk is voor hun veiligheid.

Kinderen moeten onder toezicht staan om te voorkomen dat ze met dit product spelen.

Het product mag worden gebruikt door kinderen van 8 jaar en ouder en personen met beperkte fysieke, sensorische of mentale vermogens of gebrek aan ervaring en kennis, op voorwaarde dat zij onder toezicht staan of instructies hebben gekregen met betrekking tot een veilig gebruik van het product en de risico's begrijpen.

Reiniging en onderhoud mogen niet zonder toezicht door kinderen worden uitgevoerd. Laat kinderen niet met het product spelen.

Er moeten voorzorgsmaatregelen worden genomen om te voorkomen dat gassen naar de ruimte via open schoorstenen of apparaten, die brandstof verbranden, terugstromen.

De aansluiting op het elektriciteitsnet moet worden uitgevoerd door een ontkoppelingsapparaat met een contactonderbreking op alle polen, dat volledige ont koppeling onder omstandigheden van een overspanning van de categorie III verzekert, in de vaste bedrading in overeenstemming met de regels voor elektrische installatie is ingebouwd.

Zorg ervoor dat het product is losgekoppeld van het voedingsnet voordat u de bescherming verwijdert.

Alle vereisten van de gebruikershandleiding, evenals de bepalingen van alle toepasselijke lokale en nationale bouw-, elektrische en technische normen en standaarden moeten worden nageleefd bij het installeren en bedienen van het product.

Alle acties met betrekking tot aansluiting, regelgeving, ondersteuning en reparatie van het product mag alleen worden gemaakt met uitgeschakelde fan.

Alle in deze handleiding beschreven werkzaamheden moeten worden uitgevoerd door ervaren vakmensen die zijn opgeleid en geoefend in de installatie, installatie, elektrische aansluiting

en onderhoud van ventilatie-units. Probeer het product niet zelf te installeren, op het lichtnet aan te sluiten of onderhoud uit te voeren. Dit is onveilig en onmogelijk zonder speciale kennis. Alvorens werkzaamheden uit te voeren, moet de stroomtoevoer worden losgekoppeld. Het product moet op het net worden aangesloten Door een gekwalificeerde elektricien, die het recht heeft om met installaties met een stroomspanning tot 1000 V onafhankelijk te werken, nadat hij deze gebruikershandleiding heeft gelezen.

Voor het installeren, zorg ervoor dat er geen zichtbare schade aan de waaier, behuizingen, grille en het ontbreken van een lopende deel van het lichaam van de vreemde voorwerpen die kunnen schade veroorzaken aan de schoepen van de waaier.

Vermijd tijdens de montage van het product een samendrukking van de behuizing! Vervorming van de behuizing kan leiden tot vastklemmen van het loopwiel en verhoogde ruis.

Verkeerd gebruik van het apparaat of ongeautoriseerde wijzigingen is niet toegestaan.

Het is niet toegestaan het product bloot te stellen aan slechte weersomstandigheden (regen, zon, enz.).

Gepompt lucht moet geen stofdeeltjes en andere vaste stoffen bevatten. Evenals kleverige substanties, en overige vezels.

Gebruik het product niet in een gevaarlijke of explosieve omgeving met vluchtige vloeistoffen, benzine, insecticiden, enz.

De aanzuig- en uitblaasopeningen van de ventilatoren mogen niet afgesloten of geblokkeerd worden om een efficiënte luchtstroom te kunnen garanderen.

Zit niet op het product en plaats geen voorwerpen op.

De informatie, gespecificeerd in deze handleiding, is correct ten tijde van het opstellen van het document. Vanwege de voortdurende ontwikkeling van producten behoudt het bedrijf zich het recht voor om op elk moment wijzigingen aan te brengen in de technische kenmerken, het ontwerp of de geleverde onderdelen van het product.

Raak het product nooit aan met natte of vochtige handen.

Raak het product nooit aan terwijl u blootsvoets bent.

LEES DE GERELATEERDE GEBRUIKERSHANDLEIDINGEN VOORDAT U OPTIONELE EXTERNE APPARATEN INSTALLEERT.



**AAN HET EINDE VAN DE LEVENSDUUR MOET HET
PRODUCT AANGEBODEN WORDEN VOOR AFVALSCHEIDING.
NIET ALS ONGESORTEERD HUISHOUELIJK AFVAL AFVOEREN**

EEN LEVERINGSSTEL

Ventilator: 1 stuks

Logo: 1 stuks

Aftakpijp met een diameter van 100 mm: 1 stuks

Aftakpijp met een diameter van 125 mm: 1 stuks

Schroeven en pluggen: 4 stuks

Gebruiksaanwijzing: 1 stuks

Verpakkingsdoos: 1 stuks

GEBRUIKSINSTRUCTIES

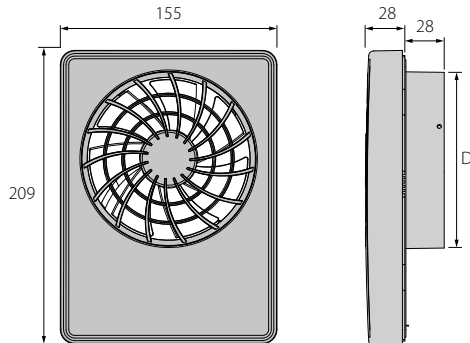
De ventilator is geschikt voor aansluiting op een eenfasig AC-netwerk van 100-240 V, 50/60 Hz.

De beschermingsklasse tegen toegang tot gevaarlijke onderdelen en het binnendringen van water is conform IP44.

De ventilator kan gebruikt worden bij een omgevingstemperatuur van +1 °C tot +40 °C.

De beschermingsgraad tegen de elektrische schok behoort tot de klasse II apparaten.

Algemene afmetingen



Ventilatormodificaties

Model	Functies							
	Vochtigheidscontrole	24 uur	Inschakelvertragingstimer	Uitschakelvertragingstimer	Snelheidsaanpassing	Intervalventilatie	Externe schakelaar	Bewegingssensor
iFan Wi-Fi	+	+	+	+	+	+	+	
iFan Wi-Fi Move	+	+	+	+	+	+	+	+

Wi-Fi-specificaties

Standaard	IEEE 802,11, b/g/n
Frequentiebereik [GHz]	2,4
Zendvermogen [mW (dBm)]	100(+20)
Net	DHCP
WLAN-beveiliging	WPA, WPA2

Werkmodi van de ventilator

In de standby-modus draait de ventilatormotor niet, wordt het draaien geactiveerd wanneer de **24-uur**-modus wordt ingeschakeld met behulp van een mobiele applicatie of door een signaal van een temperatuur- of vochtigheids-/bewegings-/lichtsensor/een externe schakelaar.

In de **24-uur**-modus draait de ventilator op een lage snelheid om een minimale 24-uurs ventilatie te garanderen.

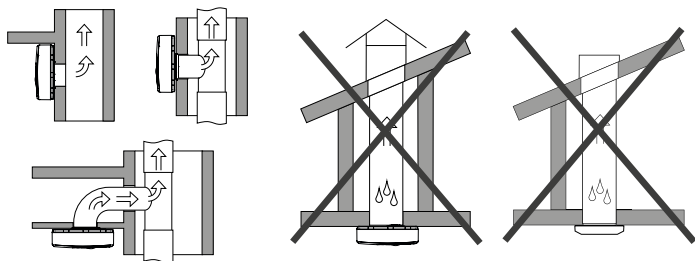
Wanneer een temperatuur- of vochtigheids-/bewegings-/lichtsensor/een externe schakelaar zich activeert, schakelt de ventilator over naar een van de **Silent**- of **Max**-modi.

In de **Silent**-modus draait de ventilator geruisloos en deze modus wordt ingeschakeld wanneer een bewegingssensor, een verlichtingssensor zich activeert of een externe schakelaar wordt gesloten.

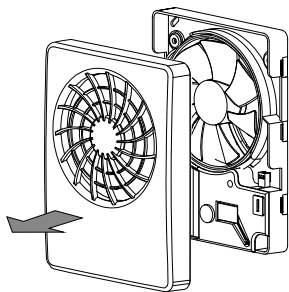
In de **Max**-modus draait de ventilator op een hoge snelheid en deze modus wordt ingeschakeld wanneer een vochtigheidssensor, een temperatuursensor zich activeert of de **Boost Mode** via een mobiele applicatie wordt geactiveerd.

MONTAGE EN VOORBEREIDING VOOR HET FUNCTIONEREN

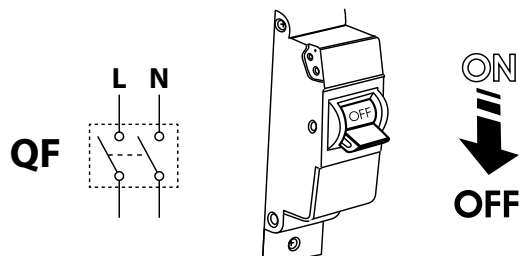
1. Zorg bij verticale montage van de ventilator voor bescherming tegen het binnendringen van neerslag en condensatie in de ventilator. Het is niet toegestaan om een ventilator met directe luchtafvoer naar boven op te stellen.



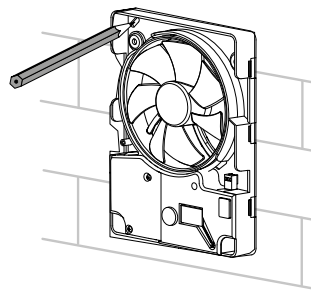
3. Verwijder het voorpaneel van de ventilator.



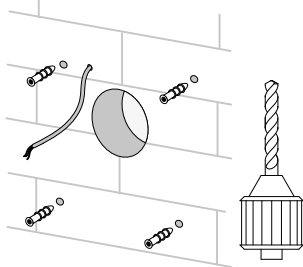
2. Zorg ervoor dat de elektriciteit is losgekoppeld voordat u met de montage begint!



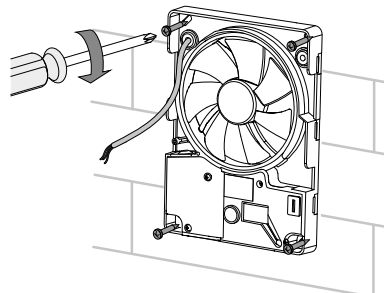
4. Markeer de gaten voor de bevestigingen van de ventilator en de voedingskabel.



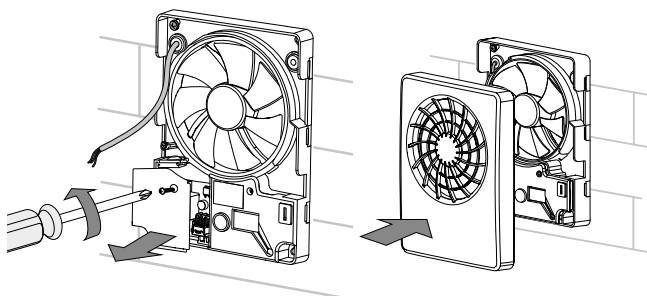
5. Leid de voedingskabel naar het ventilatiegat, boor de gaten voor de bevestigingen en stel de muurpluggen in.



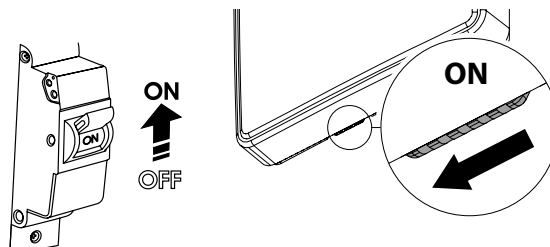
6. Installeer de ventilator met behulp van schroeven.



7. Verwijder het deksel om toegang tot het klemmenblok te krijgen en sluit de ventilator aan op het stroomnet volgens het aansluitschema. Stel de ventilator samen in de omgekeerde volgorde.



8. Voer stroom toe op de ventilator.

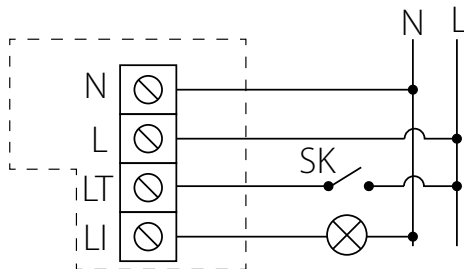


AANSLUITING OP ELEKTRICITEITSNET

De ventilator is ontworpen voor het functioneren in een enkelfasig wisselstroomnet van 100 tot 240 V 50 /60 Hz.

De symbolen van de klemmen in het aansluitschema:

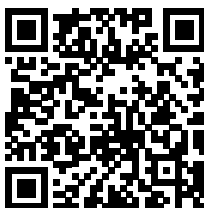
- L** — fase;
- N** — nulleider;
- LT** — de keten voor het besturen van de ventilatorsnelheid;
- LI** — de uitgang voor het aansluiten van een externe belasting;
- SK** — externe schakelaar om de ventilator op Silent snelheid te zetten.



VENTILATORBESTURING

Om het product vanaf een mobiel apparaat te bedienen, installeert de app

[Vents Home – App Store](#)



[Vents Home – Play Market](#)



Voor het starten van de werking van de ventilator, dient u een verbinding te maken als Wi-Fi-toegangspunt onder de naam (FAN: + 16 symbolen van ID-nummer) vermeld op de bedieningsplaat en op de ventilatorbehuizing. **Wi-Fi-toegangspunt wachtwoord:** 11111111. In de app kunt u de ventilator instellen om verbinding te maken via uw Wi-Fi-thuisnetwerk.

SPECIAL INDSTILLINGSMODUS «SETUP MODE/RESET»

Om het Wi-Fi-wachtwoord te herstellen of verbinding met de ventilator te maken om de instellingen te wijzigen, is de modus „**Setup Mode**“ beschikbaar. Om naar de instelmodus „**Setup Mode**“ te navigeren, houd de knop onder het voorpaneel van het verluchttingsapparaat gedurende 5 seconden ingedrukt totdat de blauwe lichtgevende diode begint te knipperen.

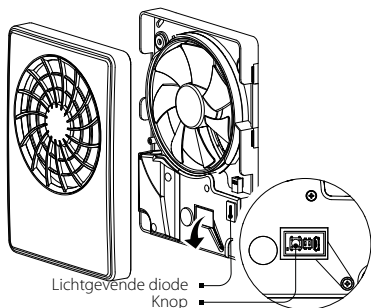
In deze modus zal het apparaat blijven voor 3 minuten, waarna het automatisch terugkeert naar de vorige instellingen. Om de instellingenmodus onmiddellijk te verlaten, houd de knop opnieuw gedurende 4 seconden ingedrukt totdat de lichtgevende diode stopt blauw knipperen en gaat rood te branden. Maak in de modus „**Setup Mode**“ verbinding met de ventilator via een mobiel apparaat:

Wi-Fi-naam: Setup Mode;

Wi-Fi-wachtwoord: 11111111.

Om de instellingen naar de fabrieksinstellingen terug te zetten, houd de knop gedurende 14 seconden ingedrukt totdat de lichtgevende diode begint rood te knipperen en een geluidssignaal wordt gegeven.

Toegang tot de knop Setup Mode

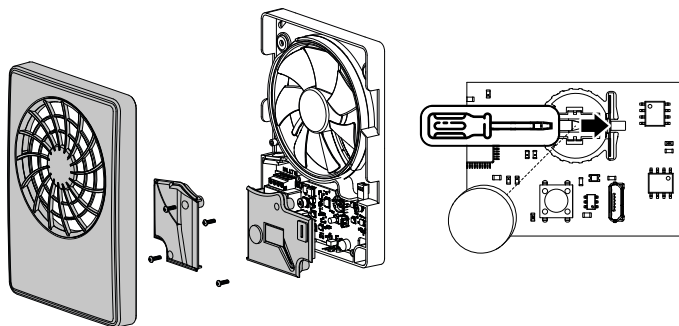


De lichtgevende diode heeft de volgende statuses:

- **Uit.** Normale werkmodus van het apparaat;
- **Brandt blauw.** Waarschuwing over het overschakelen van het apparaat naar de modus „Setup Mode“;
- **Knippert blauw.** Het apparaat staat in de modus „Setup Mode“;
- **Brandt rood.** Waarschuwing over het terugzetten naar fabrieksinstellingen of het verlaten van de modus „Setup Mode“;
- **Knippert rood.** Het resetten naar de fabrieksinstellingen is succesvol voltooid.

HET VERVANGEN VAN DE BATTERIJ

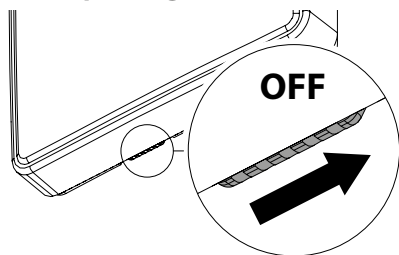
Wanneer de batterij een laag niveau heeft of leeg is, zal een betreffende waarschuwingsindicator verschijnen op de startpagina in de applicatie. Als deze indicator op de startpagina verschijnt moet de batterij worden vervangen. Om dit te doen, maak de ventilator spanningsloos, verwijder het voorpaneel van de ventilator en verwijder vervolgens de deksels die de besturingskaarten bedekken. Vervang de batterij (batterijtype CR1220) die zich op de besturingskaart bevindt. Stel de ventilator samen in de omgekeerde volgorde en voer vervolgens de stroom toe naar de ventilator.



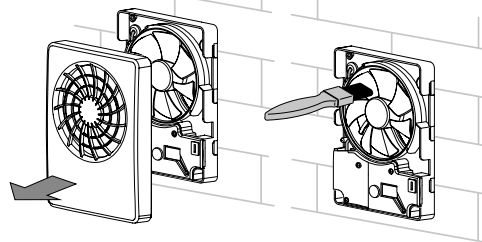
ONDERHOUDSVOORSCHRIFTEN

1. Zet de vergrendelknop in de stand van ventilatorvergrendeling. De ventilator zal worden vergrendeld.

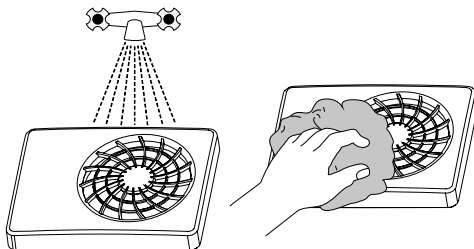
Opletten! Het vergrendelen zal de voedingsklemmen van de ventilator niet spanningsloos maken!



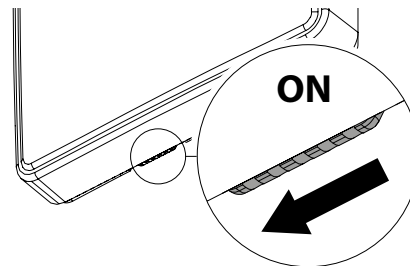
2. Verwijder het voorpaneel. Reinig de ventilatorbladen met behulp van een zachte, droge doek of een borstel.



3. Was het voorpaneel onder stromend water. Wrijf de oppervlakken van het voorpaneel droog af.



4. Zet de vergrendelknop in de stand van ventilatorfunctie. Activeer vervolgens de ventilator vanuit de mobiele applicatie.



HET OPLOSSEN VAN PROBLEMEN

Probleem	Waarschijnlijke oorzaak	Methode voor oplossing
Bij het aansluiten op het netwerk draait de ventilator niet, reageert deze niet op bedieningselementen.	Het voedingsnet is niet aangesloten.	Zorg ervoor dat het voedingsnet correct is aangesloten, anders corrigeert u de aansluitingsfout.
	Fout in de interne aansluiting.	Schakel toestel uit. Neem contact op met het servicecentrum.
Lage luchtverbruik.	Het ventilatiesysteem is verstopt.	Maak het ventilatiesysteem schoon.
Verhoogd geluid of trillingen.	De impeller is verstopt.	Maak de impeller schoon.
	De ventilator zit los of is niet goed gemonteerd.	Los de monteringsfout op.
	Het ventilatiesysteem is verstopt.	Maak het ventilatiesysteem schoon.

TRANSPORT- EN OPSLAGVOORSCHRIFTEN

- Bewaar het product in de originele verpakking in een droge geventileerde ruimte bij een temperatuur van +5 °C tot +40 °C en een relatieve vochtigheid van maximaal 70 %.
- De aanwezigheid in de lucht van dampen en onzuiverheden, die corrosie en breuken in de isolatie en de dichtheid van de verbindingen veroorzaken, is niet toegestaan.
- Gebruik voor het laden en lossen de juiste hijsapparatuur om mogelijke schade aan het product te voorkomen.
- Tijdens het laden en lossen moet u voldoen aan de vereisten voor verplaatsing van dit type lading.
- Het transport is toegestaan op elke wijze van vervoer, op voorwaarde dat het product wordt beschermd tegen atmosferische neerslag en mechanische schade. Het transport van het product is alleen toegestaan in de werkpositie.
- Het laden en lossen moet worden uitgevoerd zonder plotselinge schokken en stoten.
- Vóór het eerste gebruik na het transport bij lage temperaturen moet het product tenminste 3-4 uur op binnentemperatuur gehouden worden.

FABRIEKSGARANTIE

Onder verantwoordelijkheid verklaren wij dat dit product voldoet aan de bepalingen van de Richtlijn 2014/30/EU van de Raad van de Europese Economische Gemeenschap, aan de bepalingen van de Laagspanningsrichtlijn 2014/35/EU en aan de eisen van de CE-markering van Richtlijn 93/68/EEG betreffende de overeenstemming van de wetgeving van de lidstaten inzake Elektromagnetische Compatibiliteit voor elektrische apparatuur bestemd voor gebruik in de gespecificeerde spanningsklassen. Dit certificaat is afgegeven op grond van tests die zijn uitgevoerd op voorbeelden van bovengenoemde producten.

De fabrikant garandeert hierbij de normale werking van de ventilator gedurende 60 maanden na de verkoopdatum in de detailhandel, op voorwaarde dat de gebruiker de transport-, opslag-, montage- en gebruiksvoorschriften in acht neemt.

Als er tijdens het gebruik van de ventilator door de fout van de fabrikant storingen optreden, heeft de gebruiker het recht deze binnen de gegarandeerde bedrijfsperiode kosteloos door de fabrikant te laten verhelpen door middel van een garantiereparatie in de fabriek. (op basis van bring-in).

De garantiereparatie omvat werkzaamheden die specifiek zijn gericht op het verhelpen van fouten in de werking van de ventilator om het beoogde gebruik door de gebruiker binnen de gegarandeerde werkingstermijn te waarborgen. De storingen worden verholpen door vervanging of reparatie van de ventilatoronderdelen of een specifiek onderdeel van een dergelijk ventilatoronderdeel.

Niet inbegrepen bij de garantiereparatie:

- Periodiek technisch onderhoud;
- Ventilator montage/demontage;
- Ventilator instellen.

Om in aanmerking te komen voor reparaties onder de garantie, dient de gebruiker de ventilator aan te bieden met; de gebruikershandleiding voorzien van stempel met de aankoopdatum en de kassabon en/of factuur die de aankoop bevestigt. Het ventilatortype moet overeenkomen met het model in de gebruikershandleiding.

Neem contact op met de verkoper voor garantieservice.

De garantie van de fabrikant geldt niet in de volgende gevallen:

- Het niet aanleveren door de gebruiker van de ventilator met het volledige leveringspakket, zoals vermeld in de gebruikershandleiding en, indien de gebruiker de ventilator ontmantelt en onderdelen eruit haalt;
- Wanneer het model van de ventilator verschillend is van het model, vermeld op de verpakking en in de gebruikershandleiding;

- Wanneer blijkt dat de ventilator niet regulier is onderhouden;
- Wanneer er uitwendige schade is aan de ventilatorbehuizing (met uitzondering van uitwendige wijzigingen zoals vereist voor de installatie) en interne componenten die door de gebruiker wordt veroorzaakt;
- Wanneer er veranderingen zijn aangebracht in het ontwerp of de constructie van de ventilator;
- Indien onderdelen en componenten vervangen en/of gebruikt zijn, die niet door de fabrikant zijn goedgekeurd;
- Indien de ventilator is gebruikt anders dan waarvoor bestemd;
- Overtreding door de gebruiker van de regels voor de bevestiging van het product;
- Schending van de productvoorschriften door de gebruiker;
- Ventilatoraansluiting op het elektriciteitsnet met een andere spanning dan vermeld in de handleiding;
- Indien de ventilator onbruikbaar wordt als gevolg van de schommelingen van spanning in het lichtnet;
- Indien de gebruiker op een verkeerde manier een reparatie aan het product heeft uitgevoerd;
- Reparatie van de ventilator door personen zonder toestemming van de fabrikant;
- Indien de garantieperiode van de ventilator is vertreken;
- Indien de voorschriften voor transport zijn genegeerd;
- Indien de voorschriften voor goede opslag zijn genegeerd;
- Indien derden partijen verkeerde acties m.b.t. het product hebben ondernomen;
- Ventilatorstoring door overmacht/ (brand, overstroming, aardbeving, oorlog, alle soorten vijandelijkheden, blokkades);
- Ontbrekende verzegeling indien aangegeven in de gebruikershandleiding;
- Indien de gebruikershandleiding met het stempel voor de aankoopdatum van de ventilator niet is ingediend;
- Indien de aankoopbon en/of factuur van de ventilator niet kan worden overlegd.



HET OPVOLGEN VAN DE HIERIN VASTGELEGDE VOORSCHRIFTEN ZORGT VOOR EEN LANGE EN PROBLEEMLOZE WERKING VAN DE VENTILATOR



GARANTIEAANSPRAKEN VAN GEBRUIKERS KUNNEN ALLEEN WORDEN HERZIEN OP VERTOON VAN DE VENTILATOR, DE AANKOOPBON, FACTUUR EN DE GEBRUIKERSHANDLEIDING MET STEMPEL VAN DE AANKOOPDATUM

CONȚINUTUL

Setul De Livrare.....	108
Instrucțiuni De Folosire.....	108
Montarea Si Pregătirea Pentru Exploatare.....	111
Conectarea La Rețeaua Electrică.....	113
Controlul Ventilatorului.....	114
Regimul De Configurare Special «Setup Mode/Reset».....	114
Înlocuirea Bateriei.....	115
Mentenanța	115
Metode De Remediere.....	116
Regulile De Păstrare Și Transportare	117
Termenii De Garanție	118

Acest ghid al utilizatorului este documentul principal de exploatare, destinat pentru informarea personalului tehnic, de deservire și exploatare.

Ghidul utilizatorului conține informații despre destinația, componența, principiul de lucru, construcția și montarea unităților iFan Wi-Fi și a tuturor modificărilor sale.

Personalul tehnic și de deservire trebuie să aibă pregătirea teoretică și practică relevantă sistemelor de ventilare și să efectueze lucrările în conformitate cu regulile securității muncii și normele și standardele de construcție, ce sunt în vigoare pe teritoriul țării.



**ÎNAINTE DE INSTALAREA UNITĂȚII CITIȚI CU ATENȚIE ACEST MANUAL DE UTILIZARE.
RESPECTAREA CERINȚELOR MANUALULUI DE UTILIZARE CONTRIBUIE LA ASIGURAREA EXPLOATĂRII SIGURE A
UNITĂȚII PE TOATĂ DURATA TERMENULUI DE EXPLOATARE.
PĂSTRAȚI MANUALUL DE UTILIZARE PE TOT PARCURSUL TERMENULUI DE FUNCTIONARE A UNITĂȚII, DEOARECE EL
CONȚINE INFORMATII DE INTRETINERE SI OPERARE A PRODUSULUI**

Dispozitivul nu este destinat utilizării de către persoane (inclusiv copii) cu capacități fizice, senzoriale sau mintale reduse în lipsa experienței sau cunoștințelor vitale, dacă ele nu se află sub supravegherea sau nu sunt instruite despre utilizarea dispozitivului de persoana care este responsabilă de siguranța lor.

Copiii trebuie să se afle sub supraveghere pentru a nu se admite să joace cu acest dispozitiv.

Acest produs poate fi utilizat de copii cu vârsta de peste 8 ani și de persoane cu dizabilități fizice, senzoriale sau mentale sau cu lipsă de experiență și cunoștințe, cu condiția ca aceștia să fie supravegheați sau instruiți cu privire la utilizarea în siguranță a produsului și să fie conștienți de riscurile implicate.

Curățarea și întreținerea nu trebuie efectuate de copii fără supraveghere.

Copiii nu au voie să se joace cu acest produs.

Trebuie să fie întreprinse măsuri de precauție pentru a fi evitat refluxul de gaze în încăpere din coșuri de fum deschise sau dispozitive care ard combustibil.

Conectarea la rețeaua electrică este necesar de a efectua prin dispozitiv de întrerupere, care dispune de întrerupere a contactelor la toate polurile, asigurând deconectarea completă în condițiile de supravoltaj de categoria a III, inclus în rețeaua staționară în conformitate cu regulile de conectare a instalațiilor electrice.

Este interzisă fixarea produsului pe suport folosind lipici și adezivi. Utilizați numai metoda de fixare specificată în Manual de utilizare.

Toate lucrările descrise în acest manual trebuie efectuate de către profesioniști cu experiență, care au fost instruiți și exersați în instalarea, montarea, conectarea electrică și întreținerea unităților de ventilație.

Nu încercați singur să instalați produsul, să-l conectați la rețea sau să efectuați singur întreținerea. Acest lucru este nesigur și imposibil fără cunoștințe speciale.

Înainte de a efectua orice lucrare, sursa de alimentare trebuie deconectată.

În timpul lucrărilor de instalare și exploatare a produsului trebuie să fie respectat ghidul utilizatorului, precum și cerințele tuturor normelor și standardelor electrice și de construcție, de nivel local și național.

Toate lucrările legate de conectarea, întreținerea și reparația produsului, vor fi efectuate numai atunci când este deconectată sursa de curent.

Instalarea este permisă doar de către electricieni calificați pentru lucrul cu unități electrice de până la 1000 V. Prezentul manual de utilizare trebuie citit cu atenție înainte de a începe instalarea produsului.

Înainte de instalarea produsul, asigurați-vă că nu există nici o deteriorare vizibilă a rotorului și a carcasei, precum și de faptul ca nu exista obiecte străine in carcasa ventilatorului, care pot afecta elicea rotorului.

În timpul montării produsul, evitați strangerea/ comprimarea carcasei! Deformarea carcasei poate duce la blocarea rotorului și creșterea nivelului de zgomot.

Este interzisă utilizarea produsul pentru in alte scopuri, precum si modificarea acestuia.

Nu expuneți produsul la condiții meteorologice nefavorabile (ploaie, soare etc.).

Aerul transportat în sistem trebuie să fie lipsit de praf, impurități solide, precum și de substanțe lipicioase și materiale fibroase.

A nu se folosi în medii care conțin substanțe nocive sau ușor inflamabile care conțin vapori de alcool, benzina, insecticidele, etc.

Nu acoperiți și nu blocați orificiile de aspirație și de evacuare, astfel încât să nu fie perturbat fluxul optim de aer.

Este interzis sa va asezati pe produs sau sa puneti obiecte pe el.

Informația indicată în acest manual de utilizare este corectă la momentul pregătirii acestui document. Compania producătoare își rezervă dreptul de a modifica caracteristicile tehnice, designul sau configurarea produselor sale în orice timp, pentru a include ultimile invenții tehnologice.

Niciodată nu atingeți produsul cu mâinile ude sau umede.

Niciodată nu atingeți produsul fiind descălțat.

CITIȚI MANUALELE DE UTILIZARE RELEVANTE ÎNAINTE DE INSTALAREA DISPOZITIVELOR EXTERNE OPȚIONALE.



RESPECTAȚI CERINȚELE ACESTUI MANUAL DE UTILIZARE PENTRU ASIGURAREA FUNCȚIONĂRII DURABILE A VENTILATORULUI

SETUL DE LIVRARE

Ventilator	1 buc.
Logo-ul	1 buc.
Racord cu diametrul 100 mm	1 buc.
Racord cu diametrul 125 mm	1 buc.
Șuruburi cu dibluri	4 buc.
Ghidul utilizatorului	1 buc.
Cutie de ambalare	1 buc.

INSTRUCȚIUNI DE FOLOSIRE

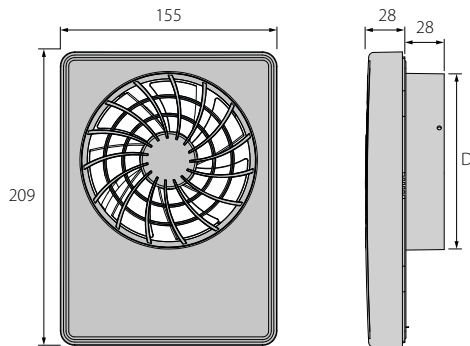
Ventilatorul este destinat conectării la o rețea de curent alternativ monofazat de 100-240 V, 50/60 Hz.

Gradul de protecție împotriva accesului la părți periculoase și împotriva infiltrației de apă — IP44.

Ventilatorul este destinat exploatării la temperatura aerului înconjurător în intervalul +1 °C - +40 °C.

Rezistențele ecectrice sunt clasificate ca un aparate electrice de clasa II.

Dimenziunile generale



Modificațiile ventilatoarelor

Modelul	Funcțiile							
	Controlul umidități	24 ore	Timer de întârziere a pornirii	Timer de întârziere a opririi	Reglarea vitezei	Aerisire pe intervaluri	Întrerupător extern	Senzorul de mișcare
iFan Wi-Fi	+	+	+	+	+	+	+	
iFan Wi-Fi Move	+	+	+	+	+	+	+	+

Specificații Wi-Fi

Standard	IEEE 802,11, b/g/n
Gama de frecvență, GHz	2,4
Puterea de transmisie, mW (dBm)	100(+20)
Rețea	DHCP
Securitate WLAN	WPA, WPA2

Regimurile de lucru a ventilatorului

Regimul de așteptare - motorul ventilatorului nu se rotește, rotirea se activează în timpul pornirii regimului **24 hours** cu ajutorul aplicației mobile sau după semnalul de la senzorul de temperatură sau umiditate/mișcare/întrerupător extern.

24 hours — regim de lucru a ventilatorului la viteză redusă, pentru asigurarea aerisirii minime toată ziua.

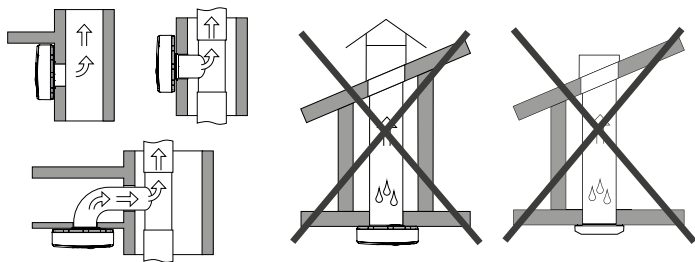
La acționarea senzorului de temperatură sau umiditate/mișcare/întrerupător extern, ventilatorul trece la unul din regimurile **Silent** sau **Max**.

Silent — regimul silențios de lucru, care se pornește la acționarea senzorului de mișcare sau închiderea întrerupătorului extern.

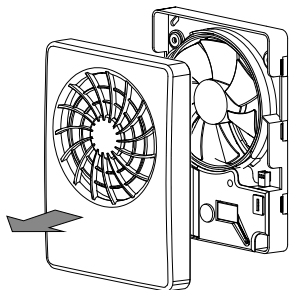
Max — regimul de lucru a ventilatorului la viteză înaltă, care se pornește la acționarea senzorului de umiditate, senzorul de temperatură sau activarea regimului **Boost Mode** prin aplicația mobilă.

MONTAREA SI PREGATIREA PENTRU EXPLOATARE

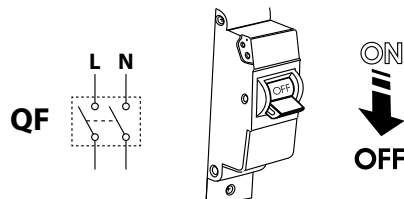
1. În cazul montării verticale a ventilatorului trebuie să se prevadă o protecție care să împiedice pătrunderea precipitațiilor și condensului în ventilator. Nu se admite instalarea ventilatorului cu evacuarea directă a aerului în sus.



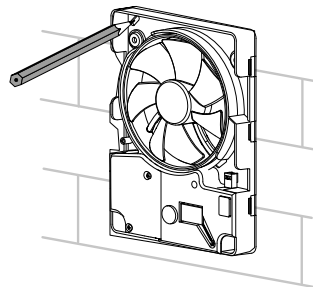
3. Scoateți panoul frontal al ventilatorului.



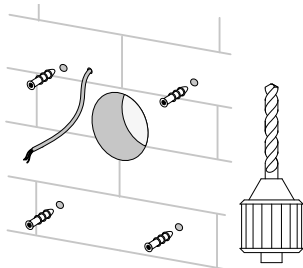
2. Înainte de montare, asigurați-vă că curentul electric este deconectat!



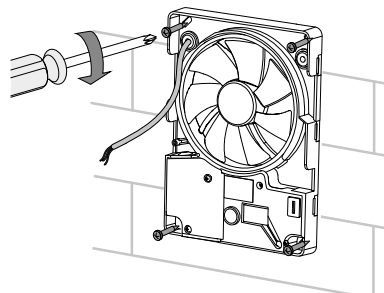
4. Marcați deschizăturile pentru fixarea ventilatorului și cablul de alimentare.



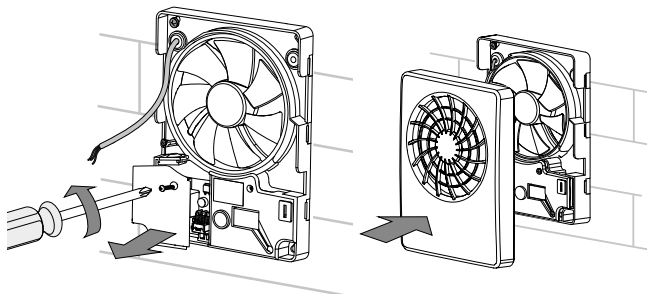
5. Aduceți cablul de alimentare la deschizătura de ventilare, forțați deschizăturile pentru fixare și instalați diblurile.



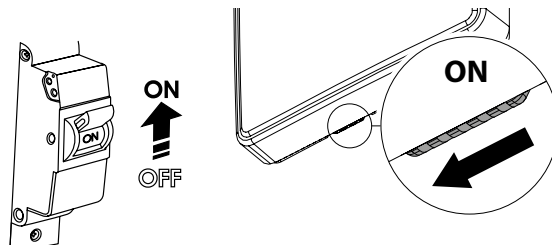
6. Instalați ventilatorul cu ajutorul șuruburilor.



7. Scoateți capacul pentru acces la cutia de borne și conectați ventilatorul la rețea în conformitate cu schema de conectare. Strângeți ventilatorul în ordine inversă.



8. Porniți sursa de curent a ventilatorului.



CONECTAREA LA REȚEAUA ELECTRICĂ

Ventilatorul este proiectat pentru a lucra în rețea monofazică de curent alternativ 100-240 V/50 (60) Hz.

Denumirea convențională a clemelor pe schemele de conectare:

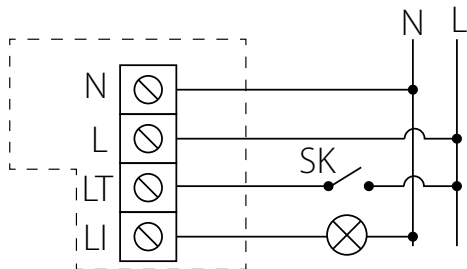
L — fază

N — nul;

LT — lanțul de control a vitezei ventilatorului;

LI — ieșirea pentru conectarea sarcinii externe;

SK — comutator extern pentru comutarea ventilatorului la viteza Silent.



CONTROLUL VENTILATORULUI

Pentru a începe să lucrați cu ventilatorul, este necesar să vă conectați la acesta ca punct de acces Wi-Fi cu numele (FAN: + 16 caractere din numărul ID) indicat pe placa de control și pe carcasa ventilatorului. **Parola punctului de acces Wi-Fi:** 11111111.

În aplicație puteți configura ventilatorul să se conecteze printr-o rețea Wi-Fi de acasă.

REGIMUL DE CONFIGURARE SPECIAL «SETUP MODE/RESET»

Pentru a recupera parola Wi-Fi sau pentru a vă conecta la ventilator pentru a schimba setările, este furnizat regimul **Setup Mode**.

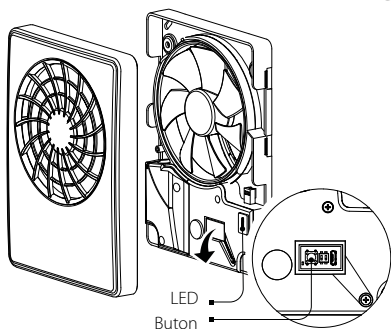
Pentru a intra în modul de configurare, apăsați și mențineți apăsat butonul **Setup Mode** timp de 5 secunde până când LED-ul albastru începe să clipească. În așa regim de setare dispozitivul se afla pe parcurs de 3 minute, după ce se va întoarce automat la setările precedente. Pentru a ieși imediat din regimul de setare, apăsați repetat și țineți apăsat butonul pe parcurs de 4 secunde, până la terminarea luminării intermitente a LED-ului albastru, și lumina LED-ului roșu. În regimul Setup Mode, conectați-vă la ventilator cu ajutorul dispozitivului mobil:

Denumirea Wi-Fi: Setup Mode;

Parola Wi-Fi: 11111111.

Pentru a reseta setările la setările din fabrică, apăsați și mențineți apăsat butonul timp de 14 secunde până când LED-ul începe să clipească roșu și se aude un semnal sonor.

Accesarea butonului Setup Mode

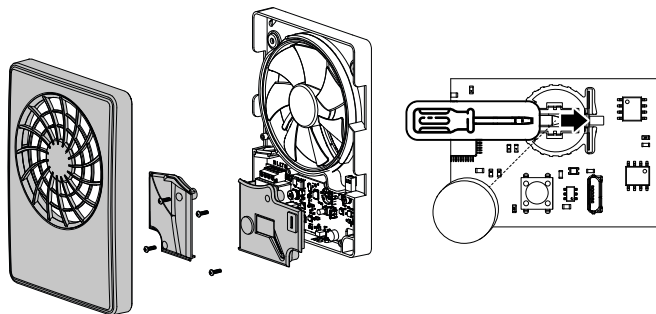


LED-ul are următoarele poziții:

- **Oprit.** Regim normal de lucru a dispozitivului.
- **Arde albastru.** Avertizare despre trecerea dispozitivului în regim **Setup Mode**.
- **Luminează intermitent cu lumină albastră.** Dispozitivul în regim **Setup Mode**.
- **Arde roșu.** Avertizare despre întoarcerea la setările din fabrică sau ieșirea din regimul **Setup Mode**.
- **Semnal roșu intermitent.** Întoarcerea la setările din fabrică a fost efectuată cu succes.

ÎNLOCUIREA BATERIEI

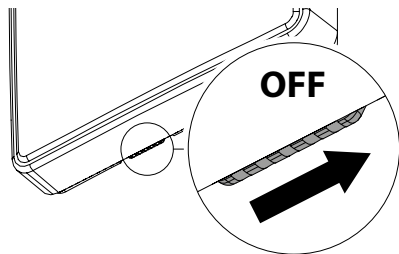
La nivel scăzut de încărcare a bateriei sau la lipsa lui, va apărea un indicator respectiv de avertizare pe pagina principală în aplicație. În cazul apariției unei asemenea avertizări pe pagina principală, înlocuiți bateria. Pentru aceasta, deconectați ventilatorul de la rețea, scoateți panoul frontal, apoi scoateți capacele, care închid plăcile de control. Înlocuiți bateria (tipul bateriei - CR1220), aflată pe placa de control. Efectuați asamblarea ventilatorului în ordine inversă, apoi reconectați ventilatorul la sursa de curent.



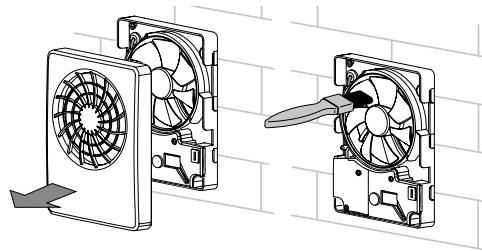
MENTENANȚA

1. Puneți butonul de blocare în poziția de blocare a lucrului ventilatorului. Lucrul ventilatorului va fi blocat.

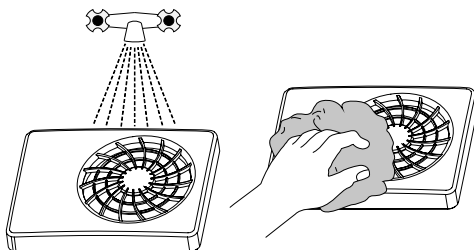
Atenție! Blocarea nu scoate tensiunea de pe bornele de alimentare a ventilatorului!



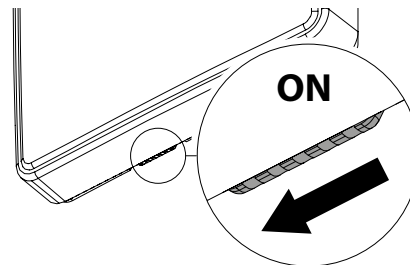
2. Scoateți panoul frontal. Curațiți paletele ventilatorului cu perie sau ajutorul unei materii moi și uscate.



3. Panoul frontal spălați sub jet de apă. Ștergeți până la uscat suprafața panoului frontal.



4. Treceți butonul de blocare în poziția de lucru. Apoi activați ventilatorul din aplicația mobilă.



METODE DE REMEDIERE

Defectele	Cauze posibile	Metode de înlăturare
La conectarea la rețea, ventilatorul nu se rotește, nu reacționează la organele de control.	Nu este conectată rețeaua de alimentare.	Asigurați-vă că rețeaua de alimentare cu energie electrică este conectată în mod corect. În caz contrar înlăturați eroarea de conectare.
	Defecțiune în conexiunile interne.	Oprii produsul. Apelați la un centru de deservire.
Consum redus de aer.	Sistemul de ventilare este blocat cu murdărie. Paletele ventilatorului sunt murdare.	Curățiți paletel rotorului. Curățiți paletel ventilatoarelor.
Zgomot ridicat, vibrație.	Ventilatorul nu este fixat sau nu este montat corect.	Eliminați greșeala comisă în montare.
	Sistemul de ventilare este blocat cu murdărie.	Curățiți paletel rotorului.

REGULILE DE PĂSTRARE ȘI TRANSPORTARE

- Păstrați produsul în ambalajul producătorului în încăpere uscată și ventilată, la temperatura de la la +5 °C până la +40 °C și umiditate relativă nu mai mare de 70 %.
- Nu se admite prezența în aer a vaporilor și adaosurilor ce pot provoca ruginirea și deteriorarea izolării, etanșeitarea îmbinărilor.
- Pentru lucrări de încărcare-descărcare folosiți tehnica corespunzătoare, ce vă va ajuta să evitați deteriorarea posibilă a produsului. În timpul lucrărilor de încărcare-descărcare respectați cerințele de transportare pentru asemenea categorii de încărcătură.
- Se admite transportarea cu orice tip de transport cu condiția că produsul va fi protejat de influența precipitațiilor atmosferice și deteriorărilor mecanice. Transportarea produsului este permisă doar în poziția de lucru.
- Încărcarea și descărcarea trebuie să fie efectuată fără mișcări sau împingeri bruște.
- După transportare la temperaturi joase, înainte de prima pornire, trebuie să rețineți ventilatorul la temperatura de exploatare nu mai puțin de 3-4 ore.

TERMENII DE GARANȚIE

Declarăm pe proprie răspundere că produsul îndeplinește cerințele Directivei Consiliului Comunității Economice Europene, 2014/30/UE, cerințele Directivei Consiliului privind instalații de joasă tensiune 2014/35/UE, precum și a cerințele privind marcajul CE Directiva 93/68/CEE privind identitatea legislațiilor Statelor Participante în domeniul de compatibilitate electromagnetică pentru echipamente electrice utilizate în clase respective de tensiune. Prezentul certificat este eliberat pe baza testelor efectuate pe mostre din produsele menționate mai sus.

Întreprinderea producătoare stabilește termenul de garanție pentru exploatare (funcționare) a produsului timp de 24 de luni de la data vânzării produsului prin rețea comercială cu amănuntul, cu condiția respectării de către consumător a normelor de transportare, depozitare, instalare și exploatare a produsului. În caz de apariție a unor perturbări în funcționare a produsului din vina Întreprinderii producătoare pe parcursul perioadei de garanție în exploatare (funcționare), consumatorul are dreptul la remediere gratuită a defectelor produsului prin intermediul serviciului de garanție. Serviciul de garanție constă în efectuarea lucrărilor legate de înlăturare a deficiențelor produsului cu scopul asigurării folosirii produsului respectiv după destinație pe parcursul termenului de garanție. Înlăturarea deficiențelor se realizează prin înlocuirea sau repararea produsului sau a componentelor (a componentei) produsului respectiv.

Serviciul de garanție nu include în sine:

- deservirea tehnică periodică
- montarea/demontarea produsului
- setarea produsului

Pentru efectuarea serviciului de garanție, utilizatorul trebuie să prezinte produsul, ghidul utilizatorului cu notificarea despre data vânzării și documentul de achitare, care confirmă faptul cumpărării. Modelul produsului trebuie să corespundă modelului indicat în ghidul utilizatorului. Referitor la întrebări ce țin de serviciul de garanție, adresați-vă la vânzător.

Garanția întreprinderii producătoare nu se aplică în cazurile enumerate mai jos:

- consumătorul nu prezintă produsul în ansamblu specificat în instrucțiunile de exploatare a produsului sau în alt document, care îl înlocuiește, inclusiv părțile componente demontate de consumător de la astfel de produse;
- necorespunderea modelului, mărcii produsului cu datele indicate pe ambalajul produsului și în ghidul utilizatorului;
- deservire tehnică a produselor cu întârziere;

- prezența deteriorărilor exterioare a carcasei (deteriorări nu se socot schimbările exterioare a produsului, necesare pentru montarea lui) și a nodurilor externe a produsului;
- efectuarea de modificări la design-ul produsului sau efectuarea de îmbunătățiri produsului;
- înlocuire și utilizare a nodurilor, a pieselor și a elementelor de completare (componente) ale produsului care nu sunt prevăzute de întreprinderea producătoare;
- utilizare a produsului în alte scopuri;
- încălcare de către consumător a regulilor de montare a produsului;
- încălcare de către consumator a regulilor de control a produsului;
- conectare a produsului la rețea electrică de alimentare cu o tensiune ce diferă de la cea specificată în manualul de exploatare a produsului;
- ieșirea din funcțiune în rezultatul supratensiunilor în rețea electrică;
- efectuarea de către consumător a reparației desinestătătoare a produsului;
- efectuarea reparației produsului de către persoane ce nu sunt împuternicite de uzina producătoare;
- expirarea termenului de garanție;
- încălcarea de către utilizator a regulilor de transportare a produsului;
- încălcare de către consumător a normelor de depozitare a produsului;
- intervenția de către persoane terțe a acțiunilor ilegale cu privire la produs;

- ieșirea din funcțiune a produsului în caz de apariție a forței majore (incendiu, inundație, cutremur, război, ostilități de orice natură, blocadă);
- lipsa sigiliilor, dacă acestea sunt prevăzute de ghidul utilizatorului;
- neprezentarea ghidului utilizatorului cu inscrierea despre data cumpărării produsului;
- lipsa documentului confirmativ de cumpărare a produsului.



URMAȚI CERINȚELE ACESTUI GHID AL UTILIZATORULUI PENTRU ASIGURAREA FUNCȚIONĂRII CONTINUE A PRODUSULUI



SOLICITĂRILE DE GARANȚIE A UTILIZATORULUI SE EXAMINEAZĂ DUPĂ PREZENTAREA PRODUSULUI, TALONULUI DE GARANȚIE, DOCUMENTULUI CONFIRMATIV DE CUMPĂRARE ȘI GHIDULUI UTILIZATORULUI CU INSCRIȚIA DESPRE DATA VÂNZĂRII

INNEHÅLLSFÖRTECKNING

Leveransomfattning	128
Driftsregler	128
Installation och förberedelse för arbete	131
Elektrisk koppling	133
Fläktkontroll	134
Specialinställningsläge «setup mode/reset»	134
Byte av batteri	135
Underhåll	135
Felsökning	136
Förvarings- och transportföreskrifter	137
Tillverkarens garanti	138

Denna manual är huvuddriftsdokument för teknik, underhålls- och driftspersonal.

Manualen innehåller information om användningsområde, teknisk information, funktion, design och installation av iFan Wi-Fi och alla dess modifieringar.

Teknik och underhållspersonal måste ha teoretisk och praktisk utbildning inom ventilationssystem och ska kunna arbeta i enlighet med tillämpliga inhemska säkerhetsregler, byggnormer och standarder. Informationen i denna manual var korrekt vid dokumentets upprättande.



**LÄS DENNA HANDBOK NÅGOT FÖR INSTALLATION AV PRODUKTEN.
ÖVERENSSTÄMMELSE MED ANVÄNDARENS HANDBOK BIDRAR TILL FÖRSÄKRING AV PÅLITLIG DRIFT AV
PRODUKTEN UNDER HELA LIVSLÄNGD.**

FÖRVARA ANVÄNDARHANDBOKEN UNDER PRODUKTENS LIVSTID - DEN STÄLLER SERVICEKRAVEN FÖR PRODUKTEN

Enheten är inte tillåten för användning av personer (inklusive barn) med nedsatt fysisk, mental eller sensorisk förmåga utan lämplig praktisk erfarenhet eller expertis, såvida de inte kontrolleras eller instrueras om produktens funktion av den eller de personer som ansvarar för deras säkerhet.

Övervaka barnen och låt dem inte leka med enheten.

Denna produkt kan användas av barn 8 år eller äldre, såväl som personer med nedsatt fysisk, sensorisk eller mental förmåga, eller brist på erfarenhet och kunskap, förutsatt att de övervakas eller instrueras i säker användning av produkten och är medvetna om de möjliga riskerna.

Rengöring och användarunderhåll får inte utföras av barn utan tillsyn.

Barn är förbjudna att leka med den här produkten.

Anslutningen till elnätet måste göras genom ett urkopplingsmedel som är inkorporerat i den fasta ledningen i enlighet med ledningsreglerna och har en kontaktseparation i alla poler som möjliggör fullständig frånkoppling under överspänningskategori III.

Se till att enheten är frånkopplad från elnätet innan du tar bort skyddet.

Försiktighetsåtgärder bör vidtas för att undvika återflöde av gaser in i rummet från öppna skorstenar eller apparater som bränner bränsle.

Under installation och drift av produkten bör skall du respektera samtliga säkerhetskrav, varningar och anvisningar i denna Handbok, samt alla gällande lokala och nationella installationsrelaterade tekniska och elektriska normer och standarder.

Alla åtgärder relaterade till anslutning, konfiguration, underhåll och reparation av produkten bör endast utföras när frånkopplad nätspänning.

Alla åtgärder som beskrivs i denna handbok får endast utföras av kvalificerad personal, korrekt utbildad och kvalificerad för att installera, göra elektriska anslutningar och underhålla ventilationsaggregat. Försök inte att installera produkten, ansluta den till elnätet eller utföra underhåll själv. Detta är osäkert och omöjligt utan specialkunskap. Koppla bort strömförsörjningen innan du använder enheten.

Produktanslutningen till ström skal utföras av en kvalificerad elektriker, auktoriserad att arbeta med enheter men en kraftförsörjningsspänning upp till 1000 V efter att ha läst den här användarhandboken.

Kontrollera enheten för synliga skador på pumphjulet och höljet innan installationen påbörjas. Höljets invändiga delar måste vara fria från främmande föremål som kan skada pumphjulets knivar.

Undvik att komprimera höljet när du monterar enheten! Deformering av höljet kan leda till anfall av impeller och ökat buller.

Det är förbjudet att använda produkten för andra ändamål och underkastas alla ändringar eller modifieringar.

Utsätt inte enheten för skadliga atmosfäriska ämnen (regn, sol, etc.).

Luften som transporteras i systemet måste vara fri från damm, fasta föroreningar, såväl som klibbiga ämnen och fibrösa material.

Använd inte produkten i brandfarligt skick eller en explosiv atmosfär innehållande till exempel alkoholångor, bensin, insektsmedel.

Täck inte eller hindra produktens sug och utlopp för att undvika att hindra det optimala luftflödet.

Man får inte sitta på produkten eller placera främmande föremål på den.

Informationen i denna manual är korrekt vid förberedelsen av dokumentet. På grund av kontinuerlig produktutveckling förbehåller sig företaget rätten att när som helst göra ändringar i specifikationer, design eller konfiguration av produkten.

Rör aldrig enheten med våta eller fuktiga händer.

Rör aldrig enheten när du är barfota.

INNAN DU INSTALLERAR YTTRELIGARE EXTERNA ENHETER, LÄS RELEVANTA ANVÄNDARMANUALER.



**SE TILL ATT FÖRBRUKADE PRODUKTEN INTE KASTAS TILLSAMMANS MED VANLIGT HUSHÅLLSAVFALL.
KASSERA INTE DENNA PRODUKT MED ICKE-SORTERAT HUSHÅLLSAVFALL**

LEVERANSOMFATTNING

Fläkt	1 stk.
Logotyp	1 stk.
Grenrör med en diameter på 100 mm	1 stk.
Grenrör med en diameter på 125 mm	1 stk.
Skrubar med stift	4 stk.
Användarmanual	1 stk.
Förpackning	1 stk.

DRIFTSREGLER

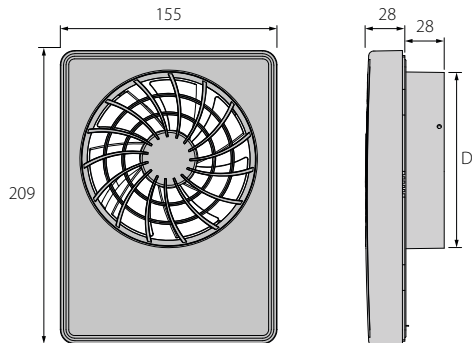
Fläkten är avsedd för anslutning till ett enfas AC-nätverk på 100-240 V, 50/60 Hz.

IP-skyddsklass (skyddad mot tillgång till farliga delar och mot inträngande vatten): IP44.

Fläkten kan användas vid omgivningstemperaturer mellan +1 °C och +40 °C.

Fläkten klassificeras som en elektrisk apparat av klass II.

Generella dimensioner



Fläktmodifikationer

Modell	Funktioner							
	Luftfuktighetskontroll	24 timmar	Timer för fördröjd start	Avstängningstimer	Hastighets kontroll	Intervallventilation	Extern brytare	Rörelsesensor
iFan Wi-Fi	+	+	+	+	+	+	+	
iFan Wi-Fi Move	+	+	+	+	+	+	+	+

Technické údaje Wi-Fi

Standard	IEEE 802.11b/g/n
Frekvenční rozsah [GHz]	2.4
Vysílací výkon [mW (dBm)]	100(+20)
Síť	DHCP
WLAN bezpečnost	WPA, WPA2

Fläktlägen

Standby-läge — fläktmotorn roterar inte, rotationen aktiveras när **24-hoursläget** aktiveras av en mobilapplikation eller av en signal från en temperatur/fuktighet/rörelse/ ljussensor/extern omkopplare.

24 hours — fläktdrift vid låg hastighet för att garantera minimal ventilation dygnet runt.

När en temperatur/fuktighet/rörelse/ljussensor/extern omkopplare utlöses växlar fläkten till **Silent** eller **Maxläge**.

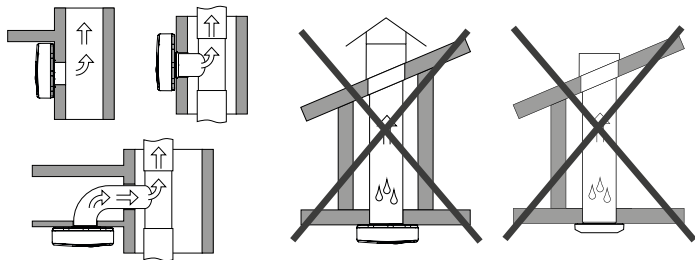
Silent — tyst driftläge för fläkten. Detta läge aktiveras av en rörelsesensor, ljussensor eller en extern brytare.

Max — höghastighetsfläktläge, som aktiveras när en fuktighets- eller temperatursensor utlöses eller **Boost Mode** aktiveras via mobilapplikationen.

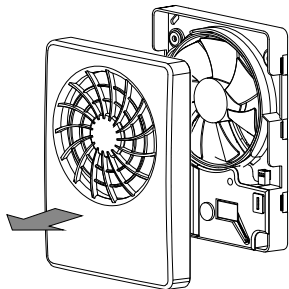
INSTALLATION OCH FÖRBEREDELSE FÖR ARBETE

1. Vid vertikal montering måste fläkten skyddas mot vatten och kondens som samlas in i fläkten.

Fläktinstallation med direkt luftutsläpp uppåt är inte tillåten.

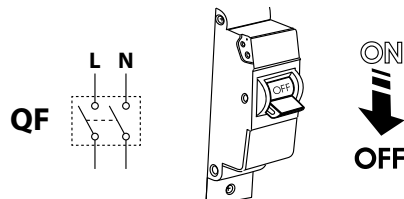


3. Ta bort fläktens frontpanel.

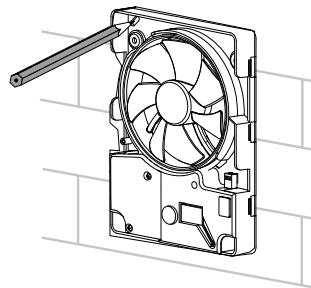


5. Led strömkabeln till ventilationshålet, borra monteringshålen och installera pluggarna.

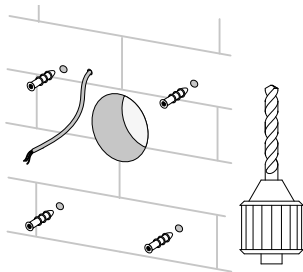
2. Innan installationen påbörjas, se till att all el har stängts av!



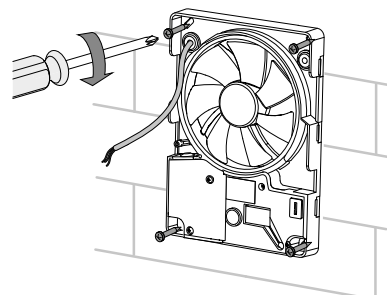
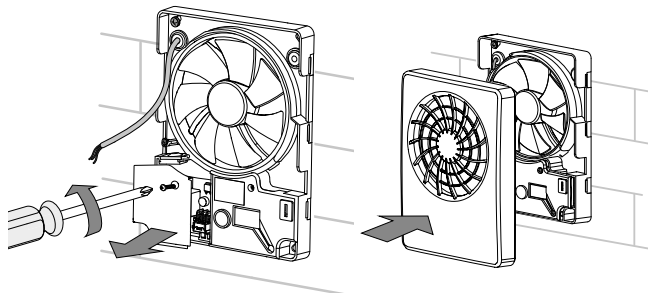
4. Markera hålen för att fästa fläkten och strömkabeln.



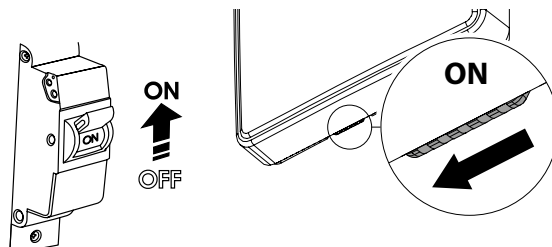
6. Fäst fläkten med skruvarna.



7. Ta bort kåpan för att komma åt kopplingsplinten och anslut fläkten till elnätet enligt kopplings-schemat. Montera fläkten i omvänd ordning.



8. Tillför ström till fläkten.



ELEKTRISK KOPPLING

Fläkten är klassad för anslutning till enfas AC 100-240 V/50 (60) Hz.

Terminalbeteckningar på anslutningsdiagrammen:

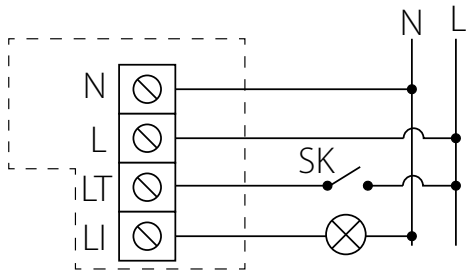
L — fas;

N — noll;

LT — fläkthastighetskontrollkrets;

LI — utgång för extern lastanslutning;

SK — en extern brytare för att ställa om fläkten till Silent-hastighet.



FLÄKTKONTROLL

För att börja arbeta med fläkten är det nödvändigt att ansluta till den som en Wi-Fi-åtkomstpunkt med namnet (FAN: + 16 tecken i ID-numret) som anges på styrkortet och på fläkthuset. **Lösenord för Wi-Fi-hotspot:** 11111111.

I applikationen kan man konfigurera fläkten att ansluta via ett Wi-Fi-hemnätverk.

SPECIALINSTÄLLNINGSLÄGE «SETUP MODE/RESET»

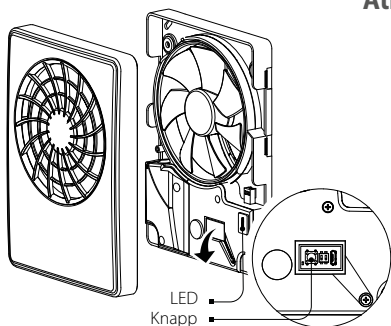
För att återställa Wi-Fi-lösenordet eller ansluta till fläkten för att ändra inställningarna tillhandahålls läge **Setup Mode**. För att gå in i **Setup Mode**, tryck och håll ned knappen under fläktens frontpanel i 5 sekunder tills lysdioden börjar blinka blått. Enheten fortsätter i detta läge i 3 minuter och återgår sedan automatiskt till tidigare inställningar. För att omedelbart lämna installationsläget, tryck och håll ned knappen igen i 4 sekunder tills LED-lampan slutar blinka blått och börjar lysa rött.

I installationsläget Setup Mode ansluter du till fläkten med en mobil enhet:

Wi-Fi Namn: Setup mode;

Wi-Fi Namn: 11111111.

För att återställa fabriksinställningarna, håll ned knappen i 14 sekunder tills lysdioden börjar blinka rött och ett pip hörs.



Åtkomst till knappen Setup Mode

Lysdioden har följande tillstånd:

- **Avstängd.** Enhetens normala driftläge;
- **Glödande blått.** Varning för att växla enheten till installationsläget **Setup Mode**;
- **Blinkande blått.** Enheten är i installationsläge **Setup Mode**;
- **Glödande rött.** Varning för att återgå till fabriksinställningar eller avsluta inställningsläget **Setup Mode**;
- **Blinkande rött.** Alla fläktparametrar återställs till fabriksinställningarna.

BYTE AV BATTERI

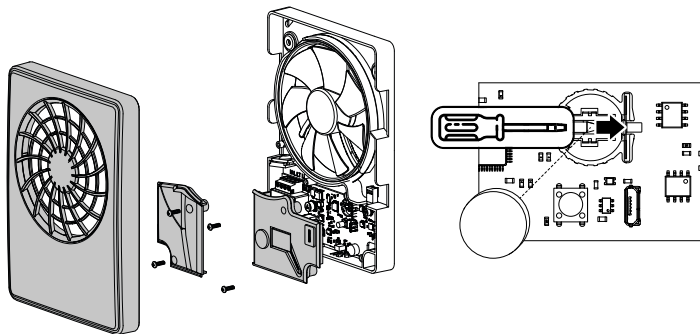
Om batteriet är lågt eller urladdat visas motsvarande varningsindikator på hemsidan i applikationen.

Om en sådan indikator visas på hemsidan, byt ut batteriet.

För att göra detta, stäng av fläkten, ta bort frontpanelen och locket som skyddar styrkortet.

Byt ut batteriet (batterityp — CR1220) på kontrollkortet.

Sätt tillbaka fläkten i omvänd ordning och slå sedan på fläkten.

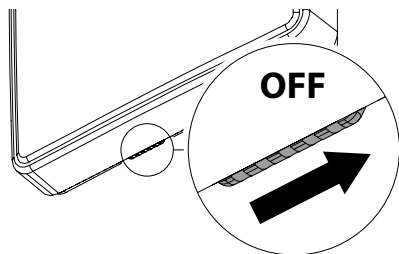


UNDERHÅLL

1. Vrid låsknappen på fläkten till låsposition.

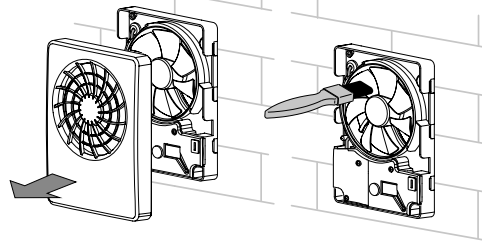
Fläkt drift låses.

WARNING! Låsning avlägsnar inte spänningen från fläktens strömanslutningar!

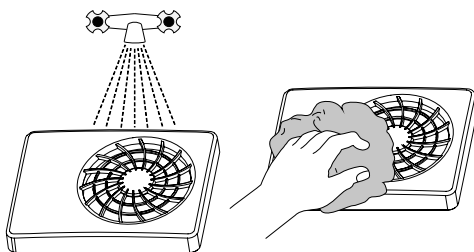


2. Ta bort frontpanelen.

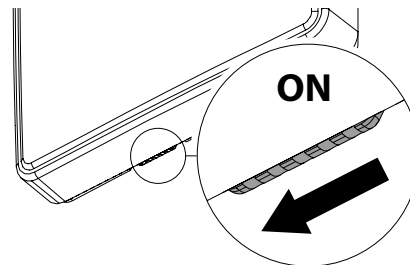
Rengör fläktklingorna med en mjuk, torr trasa eller borste.



3. Tvätta frontpanelen under rinnande vatten.
Torka av frontpanelens yta.



4. Ställ låsknappen i arbetsläge.
Aktivera sedan fläkten från mobilapplikationen.



FELSÖKNING

Fel	Trolig orsak	Lösning
När anslutet till nätverket roterar fläkten inte, svarar inte på kontrollerna.	Strömförsörjningen är inte ansluten.	Se till att strömförsörjningen är korrekt ansluten, annars korrigerar anslutningsfelet.
	Fel i den interna anslutningen.	Stäng av produkten. Kontakta servicecentret.
Låg luftförbrukning.	Tätt ventilationssystem. Pumphjulet är igensatt.	Rengör ventilationssystemet. Rengör pumphjulet.
Ökat brus eller vibration.	Fläkten är lös eller felmonterad.	Eliminera installationsfelet.
	Tätt ventilationssystem.	Rengör ventilationssystemet.

FÖRVARINGS- OCH TRANSPORTFÖRESKRIFTER

- Förvara enheten i tillverkarens originalförpackning i ett torrt, stängt och ventilerat utrymme med en temperatur från +5 °C till +40 °C och relativ luftfuktighet på högst 70 %.
- Förvaringsutrymmet får inte innehålla aggressiva ångor och kemiska blandningar som kan orsaka korrosion, isolering och tätningsdeformation.
- Använd lämpliga lyftanordningar för hantering och förvaring för att förhindra eventuella skador på enheten.
- Följ de hanteringskrav som gäller för den specifika lasttypen.
- Enheten kan flyttas i originalförpackningen med valfritt transportmedel under förutsättning att lämpligt skydd mot nederbörd och mekaniska skador kan säkerställas. Enheten får endast transporteras i arbetsläget.
- Undvik hårda stötar, repor eller hårdhänt hantering under lastning och lossning.
- Före den första idrifttagningen efter transport vid låga temperaturer ska enheten tillåtas värmas upp vid driftstemperatur i minst 3-4 timmar.

TILLVERKARENS GARANTI

Produkten uppfyller EU-normer och standarder för lågspänning och elektromagnetisk kompatibilitet. Vi försäkrar härmed att produkten uppfyller bestämmelserna i Europaparlamentets och europeiska rådets direktiv om elektromagnetisk kompatibilitet (eMc) 2014/30 / EU, lågspänningsdirektivet (LVD) 2014/35 / EU och europeiska rådets CE-märkning enligt direktiv 93/68 / EEC. Detta certifikat har utfärdats efter test utförda på prover av ovanstående produkt.

Tillverkaren garanterar härmed normal drift av enheten i 60 månaders efter försäljningsdatumet förutsatt att användaren har följt reglerna för transport, förvaring, installation och drift. Om tillverkningsfel uppstår under den garanterade drifttiden har användaren rätt att få alla fel åtgärdade av tillverkaren kostnadsfritt på fabriken. Reparationer omfattar arbete som är specifikt för att eliminera fel i enhetens drift för att säkerställa användarens avsedda användning inom den garanterade drifttiden. Felen kommer att åtgärdas genom utbyte eller reparation av enhetens komponenterna eller en viss del av sådan komponent.

Garantin omfattar inte:

- rutinmässigt tekniskt underhåll
- enhetens installation / demontering
- enhetsinställningar

För att göra anspråk på garantin måste användaren förse enheten och bruksanvisningen med stämpeln för inköpsdatum och inköpsdokument som bekräftar köpet. Enhetsmodellen måste överensstämja med modellen i bruksanvisningen. Kontakta din återförsäljare för garantiservice.

Tillverkarens garanti gäller inte i följande fall:

- Underlåtande av användaren att skicka enheten med hela leveranspaketet enligt instruktionerna i bruksanvisningen, inklusive leverans av saknade komponenter som tidigare har demonterats av användaren.
- Bristande överensstämmelse mellan enhetsmodellen och märkesnamnet jämfört med informationen som anges på enhetsförpackningen och i bruksanvisningen.
- Användarens underlåtande att säkerställa tekniskt underhåll av enheten i tid.
- Yttre skador på enhetens hölje (omfattar ej nödvändiga externa installationsändringar) och interna komponenter orsakade av användaren.

- Design- och konstruktionsändringar på enheten.
- Byte och användning av enheter, delar och komponenter som inte godkänts av tillverkaren.
- Felanvändning av enheten.
- Underlåtenhet av användaren att följa enhetens installationsföreskrifter.
- Underlåtenhet av användaren att följa enhetens användningsföreskrifter.
- Anslutning av enheten till elnätet med en annan spänning än den som anges i bruksanvisningen.
- Maskinhaveri på grund av överspänning i elnätet.
- Godtyckliga reparationer av användaren.
- Reparationer utförda utan tillverkarens godkännande.
- Garantiperioden har utgått.
- Underlåtenhet av användaren att iaktta gällande transportbestämmelser.
- Underlåtenhet av användaren att iaktta gällande förvaringsbestämmelser.
- Felaktiga åtgärder av tredje part.
- Maskinhaveri på grund av naturkatastrofer, brand, översvämning, jordbävning, krig, fientligheter av något slag och blockader).
- Saknade tätningar om sådana finns i bruksanvisningen.
- Underlåtenhet att skicka in bruksanvisningen med stämpel för enhetens inköpsdatum.
- Saknade betalningsdokument som intygar enhetens inköp.



FÖLJ KRAVEN I DENNA ANVÄNDARHANDBOK FÖR ATT SÄKERA LÅNG OINTERRUPT ANVÄNDNING AV PRODUKTEN



ANVÄNDARENS GARANTIKRAV KOMMER ENDAST ATT TAS UNDER ÖVERVÄGANDE VID PRESENTATION AV ENHETEN, BETALNINGSDOKUMENT OCH BRUKSANVISNING MED STÄMPEL FÖR INKÖPSDATUM

OBSAH

Dodacia sada.....	148
Pokyny pre prevádzku	148
Inštalácia a nastavenie.....	151
Pripojenie k elektrickej sieti	153
Ovládanie ventilátora.....	154
Špeciálny režim nastavenia «setup mode/reset»	154
Výmena batérie.....	155
Technická údržba.....	155
Odstraňovanie porúch	156
Pravidlá skladovania a prepravy	157
Záruka výrobcu	158

Tento návod na použitie je hlavným prevádzkovým dokumentom, určeným pre technický, údržbový a obslužný personál.

Návod na použitie obsahuje informácie týkajúce sa účelov použitia, zloženia, princípu fungovania, dizajnu a montáže iFan Wi-Fi, a taktiež všetkých ich modifikovaných druhov.

Technický a obslužný personál musí mať teoretickú a praktickú odbornú prípravu v oblasti vzducho-technických systémov a byť schopný pracovať v súlade s bezpečnostnými predpismi na pracovisku, ako aj s predpismi a normami používanými v oblasti stavebníctva a platnými na území krajiny.



PRED MONTÁŽOU VÝROBKU SI POZORNE PREČÍTAJTE TENTO NÁVOD NA POUŽITIE. PRETOŽE DODRŽIAVANIE POŽIADAVIEK ZARUČUJE SPOL' AHLIVÚ PREVÁDZKU A DLHÚ ŽIVOTNOSŤ VÝROBKU PO CELÚ DOBU JEHO POUŽITIA. UCHOVÁVAJTE NÁVOD NA POUŽITIE POČAS CELEJ DOBY POUŽITIA VÝROBKU, LEBO SA V ŇOM UVÁDZAJÚ POŽIADAVKY NA OBSLUHU TOHTO VÝROBKU

Jednotka nie je povolená pre použitie osobami (vrátane detí) so zníženými fyzickými, mentálnymi alebo zmyslovými schopnosťami bez riadnych praktických skúseností alebo odborných znalostí, ak nie sú kontrolované alebo poučené o prevádzke produkte osobami zodpovednými za ich bezpečnosť.

Dohliadajte na deti a nenechajte je hrať s jednotkou.

Tento výrobok môžu používať deti vo veku od 8 rokov a osoby so zníženými fyzickými, zmyslovými alebo duševnými schopnosťami alebo s nedostatkom skúseností a znalostí, ak boli pod dohľadom alebo boli poučené o používaní výrobku bezpečným spôsobom a rozumejú príslušným nebezpečenstvám.

Deti sa s týmto výrobkom nesmú hrať.

Čistenie a údržbu nesmú vykonávať deti bez dozoru.

Je potrebné prijať preventívne opatrenia, aby sa zabránilo spätnému toku plynov do miestnosti z otvoreného dymovodu alebo iných zariadení spaľujúcich palivo.

Pripojenie k napájacej sieti musí byť vykonané rušiace prostriedkom, ktorý je začlenený do pevného vedenia v súlade s pravidlami zapojenie a má oddelenie kontaktov vo všetkých póloch, ktoré umožňujú úplné odpojenie za podmienok prepätia kategórie III.

Pred vybratím krytu sa uistite, že je zariadenie vypnuté z napájacieho zdroja.

Pri montáži a použití výrobku sa musia dodržiavať všetky požiadavky návodu na použitie, ako aj požiadavky všetkých platných miestnych a štátnych konštrukčných, elektrických a technických noriem a predpisov.

Pred uskutočnením akejkoľvek činnosti spojenej s pripojením, nastavením, obsluhou, údržbou a opravami odpojte zariadenie od napájania.

Všetky práce opísané v tomto návode musia vykonávať skúsené osoby, ktoré sú vyškolené a majú prax v inštalácii, montáži, elektrickom zapojení a údržbe vzduchotechnických jednotiek. Nepokúšajte sa sami inštalovať, pripájať k napájaniu alebo vykonávať údržbu výrobku. Bez odborných znalostí je to nebezpečné a nemožné. Pred vykonaním akýchkoľvek prác sa musí odpojiť napájanie.

Pripojenie výrobku k napájacej sieti musí uskutočňovať kvalifikovaný elektrikár ktorý má právo na samostatnú prácu s zariadením s napájaním do 1000 V po prečítaní tohto návodu na použitie.

Pred inštaláciou skontrolujte, že obežné koleso, teleso výrobku a mriežka nie sú viditeľne poškodené. Vo vnútorných častiach telesa nesmú byť žiadne cudzie predmety, ktoré by mohli poškodiť lopatky obežného kolesa.

Pri montáži výrobku zabráňte stlačeniu krytu! Deformácia krytu môže spôsobiť uviaznutie motora a nadmerný hluk.

Zneužitie zariadenia a jeho neoprávnené úpravy nie sú povolené.

Nevystavujte prístroj nepriaznivým poveternostným vplyvom (dážď, slnko atď.).

Odsávaný vzduch nesmie obsahovať prach, pevné častice, lepkavé látky alebo vláknité materiály.

Nepoužívajte prístroj v nebezpečnom horľavom alebo výbušnom prostredí obsahujúcom destiláty, benzín, insekticídy atď.

Neupchávajte ani inak neblokujte vstupné otvory alebo výfukové otvory, aby ste zabezpečili efektívne prúdenie vzduchu.

Nesedte na výrobku a neskladajte naňho nijaké predmety.

Informácie uvedené v tomto návode na použitie sú správne v čase prípravy dokumentu. Keďže akosť výrobkov sa stále rozvíja, Spoločnosť si vyhradzuje právo kedykoľvek zmeniť technické charakteristiky, dizajn alebo konfiguráciu svojich výrobkov s cieľom použitia možností najnovšieho technického vývoja.

Nikdy sa nedotýkajte zariadenia kedy ste bosý.

PRED INŠTALÁCIOU VOLITEĽNÝCH EXTERNÝCH ZARIADENÍ SI PREČÍTAJTE PRÍSLUŠNÉ POUŽÍVATEĽSKÉ PRÍRUČKY.



PO UKONČENÍ VYUŽITIA PRÍSTROJA JE HO TREBA ZLIKVIDOVAŤ SAMOSTATNE. ZAKAZUJE SA LIKVIDÁCIA VÝROBKU SPOLU S INÝM OBYČAJNÝM ODPADOM

DODACIA SADA

Ventilátor	1 ks.
Logo	1 ks.
Nátrubok priemerom 100 mm	1 ks.
Nátrubok priemerom 125 mm	1 ks.
Skrutky a hmoždinky	4 ks.
Návod na použitie	1 ks.
Krabica	1 ks.

POKYNY PRE PREVÁDZKU

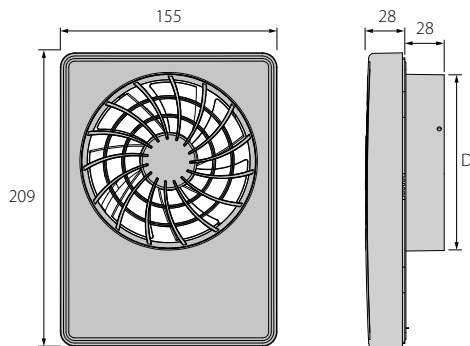
Ventilátor je určený na pripojenie k jednofázovej striedavej sieti 100-240 V, 50/60 Hz.

Stupeň ochrany pred prístupom k nebezpečným súčasiam a ochrany proti vnikaniu vody - IP44.

Ventilátor sa môže používať pri teplote okolia od +1 °C do +40 °C.

Podľa druhu ochrany pred ohrozením elektrickým prúdom prístroj je klasifikovaný ako elektrický spotrebič triedy II.

Celkové rozmery



Modifikácie ventilátora

Model	Funkcie							
	Kontrola vlhkosti	24 hodín	Časovač oneskorenia zapnutia	Časovač oneskoreného vypnutia	Nastavenie rýchlosti	Intervaly vetrania	Vonkajší vypínač	Pohybový senzor
iFan Wi-Fi	+	+	+	+	+	+	+	
iFan Wi-Fi Move	+	+	+	+	+	+	+	+

Technické údaje Wi-Fi

Štandard	IEEE 802,11, b/g/n
Frekvenčný rozsah [GHz]	2,4
Vysielací výkon [MW (dBm)]	100(+20)
Sieť	DHCP
WLAN-bezpečnosť	WPA, WPA2

Prevádzkové režimy ventilátora

Pohotovostný režim — motor ventilátora sa neotáča, otáčanie sa aktivuje, keď je zapnutý režim **24 hours** pomocou mobilnej aplikácie alebo signálom snímača teploty alebo vlhkosti/ pohybového/svetelného senzora/externého snímača.

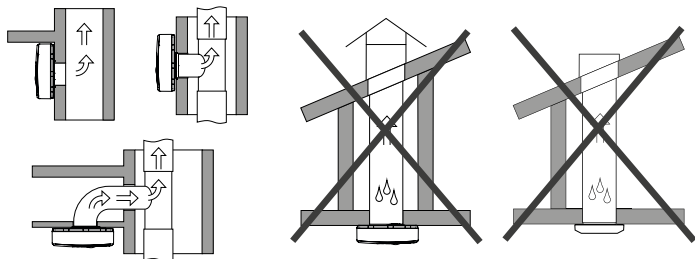
24 hours — prevádzka ventilátora pri nízkych otáčkach na zabezpečenie minimálneho 24-hodinového nepretržitého vetrania. Keď sa aktivuje snímač teploty alebo vlhkosti /pohybový alebo svetelný senzor/externý spínač, ventilátor sa prepne do jedného z režimov **Silent** alebo **Max**.

Silent — tichý prevádzkový režim ventilátora, ktorý sa zapne, keď sa aktivuje pohybový senzor, svetelný senzor alebo externý spínač.

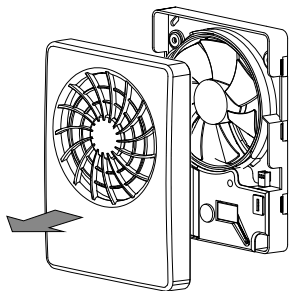
Max — prevádzkový režim ventilátora pri vysokých otáčkach, ktorý sa aktivuje prostredníctvom aktivácii snímača vlhkosti, snímača teploty alebo aktivácii režimu **Boost Mode** pomocou mobilnej aplikácie.

INŠTALÁCIA A NASTAVENIE

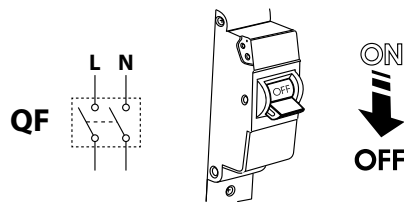
1. Pri zvislej montáži ventilátora treba predvídať ochranu proti zrážkam a kondenzácii vo ventilátore. Montáž ventilátora s priamym výfukom vzduchu hore nie je možná.



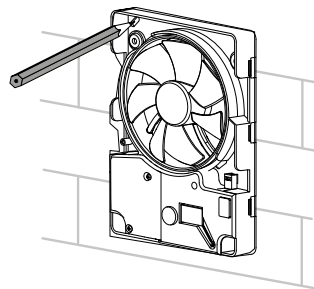
3. Demontujte predný panel z ventilátora.



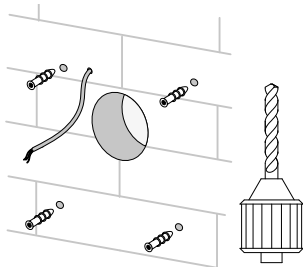
2. Pred montážou sa uistite, či je odpojená elektrina!



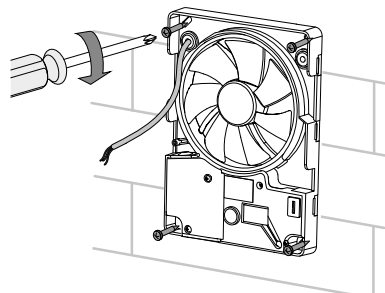
4. Označte otvory pre upevnenie ventilátora a napájacieho kábla.



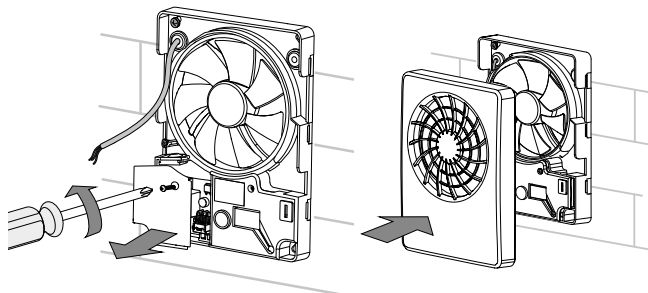
5. Ved'te napájací kábel do vetracieho otvoru, vyvrtajte otvory pre upevňovacie prvky a namontujte hmoždinky.



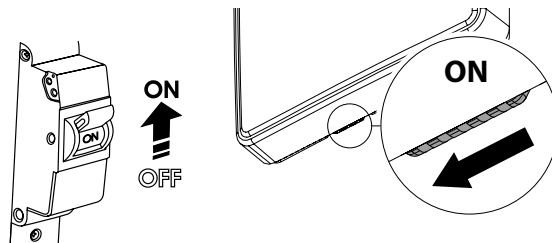
6. Upevnite ventilátor pomocou skrutiek.



7. Odstráňte kryt, aby ste dostali prístup k svorkovej doske a pripojte ventilátor k elektrickej sieti podľa schémy zapojenia. Znovu namontujte ventilátor v opačnom poradí.



8. Napájajte ventilátor.



PRIPOJENIE K ELEKTRICKEJ SIETI

Ventilátor je určený na prevádzku v jednofázovej sieti so striedavým prúdom 100 - 240 V 50/60 Hz.

Značkovanie svoriek na schéme pripojenia:

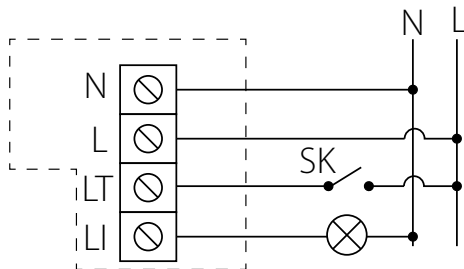
L — fáza;

N — nula;

LT — obvod pre ovládanie otáčok ventilátora;

LI — výstup pre pripojenie externej záťaže;

SK — externý spínač na prepnutie ventilátora na otáčky Silent.



OVLÁDANIE VENTILÁTORA

Ak chcete začať pracovať s ventilátorom, musíte sa k nemu pripojiť ako k prístupovému bodu Wi-Fi s názvom (FAN: + 16 znakov identifikačného čísla) uvedeným na riadiacej doske a na skrini ventilátora. **Heslo prístupového bodu Wi-Fi:** 11111111.

V aplikácii si môžete ventilátor nakonfigurovať na pripojenie cez domácu Wi-Fi sieť.

ŠPECIÁLNY REŽIM NASTAVENIA «SETUP MODE/RESET»

Režim **Setup Mode** je určený pre obnovenie hesla Wi-Fi alebo na pripojenie k ventilátoru za účelom zmeny nastavení. Pre prepnutie do režimu nastavenia **Setup Mode** stlačte a podržte tlačidlo pod predným panelom ventilátora 5 sekúnd, kým nezačne blikať LED dióda namodro. Zariadenie zostane v tomto režime 3 minúty, potom sa automaticky vráti k predchádzajúcim nastaveniam. Ak chcete okamžite vypnúť režim nastavenia, stlačte a podržte tlačidlo znovu 4 sekundy, kým LED neprestane blikať namodro a nezačne svietiť načerveno.

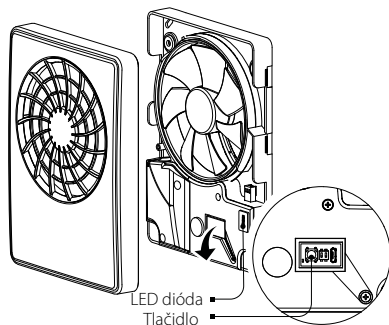
V režime Setup Mode sa pripojte k ventilátoru pomocou mobilného zariadenia:

názov Wi-Fi: Setup Mode;

heslo Wi-Fi: 11111111.

Ak chcete obnoviť výrobné nastavenia, stlačte a podržte tlačidlo po dobu 14 sekúnd, kým LED nezačne blikať načerveno a nezaznie pípnutie.

Prístup k tlačítku Setup Mode



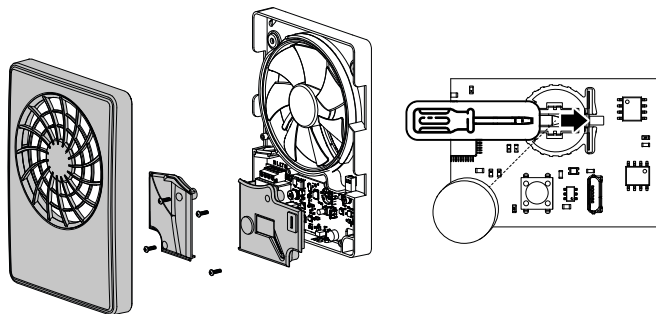
LED má nasledujúce stavy:

- **vypnutý.** Normálny prevádzkový režim zariadenia;
- **svieti namodro.** Varovanie na prepnutie zariadenie do režimu **Setup Mode**;
- **bliká modro.** Zariadenie je v režime **Setup Mode**;
- **svieti načerveno.** Varovanie na obnovenie výrobných nastavení alebo ukončenie režimu **Setup Mode**;
- **bliká načerveno.** Obnovenie výrobných nastavení je úspešne dokončené.

VÝMENA BATÉRIE

Ak je batéria takmer vybitá alebo celkom vybitá, na domovskej stránke aplikácie sa zobrazí príslušný výstražný indikátor. Ak sa tento indikátor zobrazuje na domovskej stránke, vymeňte batériu. Za týmto účelom odpojte ventilátor od zdroja napájania, odstráňte predný panel ventilátora a potom odstráňte kryty, ktoré zakrývajú ovládacie dosky. Vymeňte batériu (batéria typu CR1220) umiestnenú na ovládacej doske.

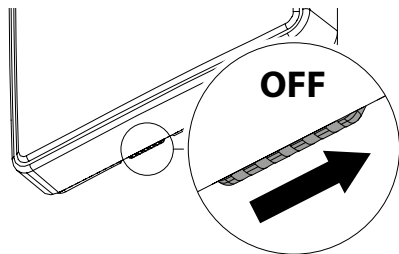
Znovu namontujte ventilátor v opačnom poradí a potom napájajte ventilátor.



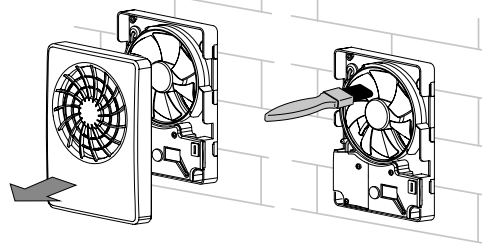
TECHNICKÁ ÚDRŽBA

1. Nastavte blokovacie tlačidlo do polohy blokovania ventilátora. Ventilátor bude zablokovaný.

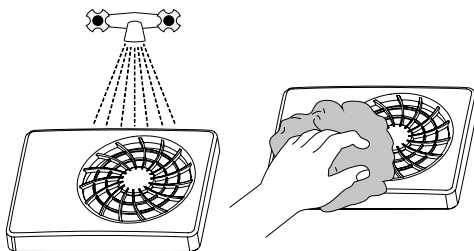
Pozor! Blokovanie neodstráni napätie zo svoriek napájania ventilátora!



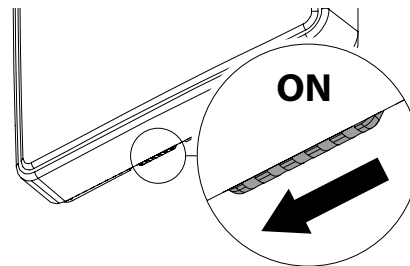
2. Odstráňte predný panel. Očistite lopatky ventilátora mäkkou suchou handričkou alebo kefou.



3. Predný panel umyte pod tečúcou vodou.
Utrite dosucha povrchy predného panela.



4. Presuňte blokovacie tlačidlo do prevádzkovej polohy.
Potom aktivujte ventilátor z mobilnej aplikácie.



ODSTRAŇOVANIE PORÚCH

Porúcha	Možné príčiny	Spôsob eliminácie
Po pripojení k sieti sa ventilátor neotáča, nereaguje na ovládacie prostriedky.	Jednotka nie je pripojená k elektrickej sieti.	Uistite sa, že jednotka je správne pripojená k sieti, v opačnom prípade opravte chybu pripojenia.
	Porucha vnútorného pripojenia.	Vypnite výrobok. Kontaktujte servisné stredisko.
Nízky prietok vzduchu.	Ventilačný systém je upchatý.	Vyčistite ventilačný systém.
Hluk, vibrácie.	Obežné koleso je upchaté.	Vyčistite obežné koleso.
	Ventilátor nie je upevnený alebo nesprávne namontovaný.	Napravte montáž ventilátora.
	Ventilačný systém je upchatý.	Vyčistite ventilačný systém.

PRAVIDLÁ SKLADOVANIA A PREPRAVY

- Zariadenie skladujte v pôvodnom balení výrobcu v suchej uzavretej vetranej miestnosti s teplotným rozsahom + 5 °C až + 40 °C a relatívnou vlhkosťou neprekračujúcou 70 %.
- Skladovacia miestnosť nesmie obsahovať agresívne výpary a chemické zmesi, ktoré spôsobujú koróziu a môžu poškodiť izoláciu alebo nepriepustnosť spájacích miest.
- Na manipuláciu (naloženie alebo vyloženie) a skladovanie používajte vhodné zdvíhacie stroje, aby sa zabránilo možnému poškodeniu výrobku.
- Dodržujte požiadavky na manipuláciu platné pre konkrétny druh nákladu.
- Prístroj sa môže prepravovať v originálnom balení akýmkoľvek spôsobom dopravy, za predpokladu náležitej ochrany proti zrážaniu a mechanickému poškodeniu. Výrobok možno prepravovať len v pracovnej polohe.
- Počas naloženia a vyloženia sa vyhýbajte ostrým úderom, poškrabaniu alebo hrubému zaobchádzaniu.
- Pred prvým uvedením do prevádzky po preprave pri nízkych teplotách nechajte prístroj zohriať pri izbovej teplote najmenej 3-4 hodiny.

ZÁRUKA VÝROBCU

Týmto prehlasujeme, že tento výrobok spĺňa požiadavky Smernice "Elektromagnetická kompatibilita" Európskeho parlamentu a Rady 2014/30/EÚ, Smernice "O nízkom napätí" Smernica Európskeho parlamentu a Rady 2014/35 / EÚ a Smernice Rady 93/68/EHS o aproximácii právnych predpisov členských štátov týkajúcich sa elektromagnetickej kompatibility elektrických prístrojov používaných pre stanovené triedy napätia.

Toto osvedčenie sa vydáva po vykonaní testu na vzorkách vyššie uvedeného výrobku.

Výrobca týmto zaručuje normálnu prevádzku prístroja po dobu 60 mesiacov nasledujúcich po dátume maloobchodného predaja zariadenia, za predpokladu, že používateľ dodržiava predpisy na prepravu, skladovanie, inštaláciu a prevádzku.

Ak dôjde k poruchám fungovania výrobku vinou výrobcu počas trvania zaručenej doby je používateľ oprávnený požadovať bezplatné odstraňovanie všetkých porúch, vzniklých vinou výrobcu, prostredníctvom záručnej opravy, ktorú výrobca vykonáva bezplatne.

Záručná oprava zahŕňa prácu spojenú s odstránením porúch v prevádzke zariadenia, ktorá musí zaistiť možnosť zamýšľaného použitia výrobku používateľom počas trvania zaručenej doby. Poruchy a vady sa odstraňujú prostredníctvom výmeny alebo opravy komponentov výrobku alebo príslušných súčiastok výrobku.

Záručná oprava nezahŕňa:

- bežnú technickú údržbu
- montáž / demontáž zariadenia
- nastavenie zariadenia

Aby mohol využívať záručnú opravu, používateľ musí poskytnúť prístroj, Návod na použitie s uvedeným dátumom nákupu a platobnú dokumentáciu potvrdzujúcu nákup. Model prístroja sa musí zhodovať s modelom uvedeným v Návode na použitie. Pre uplatnenie záruky sa obráťte na predajcu.

Záruka výrobcu sa nevzťahuje na nasledujúce prípady:

- Výrobok nebol dodaný kompletný, alebo bol dodaný bez dokladu o zakúpení;
- Model výrobku sa nezhoduje s dokladom o zakúpení;
- Nedostatočná údržba výrobku;
- Mechanické poškodenie tela výrobku (s výnimkou úprav nutných pre inštaláciu);

- Úpravy alebo technické zmeny konštrukcie výrobku;
- Výmena a použitie častí výrobku, ktoré neboli schválené výrobcom;
- Nesprávne použitie výrobku;
- Nedodržanie pokynov montáže výrobku;
- Nedodržanie pokynov nastavenia výrobku;
- Napojenie výrobku na iné menovité napätie, pre aké bol vyrobený;
- Poškodenie výrobku vplyvom výkyvov napätia v elektrickej sieti;
- Vlastný opravný zásah do výrobku;
- Prevedenie opravy firmou, ktorá nemá oprávnenie od výrobcu;
- Uplynutie záručnej lehoty výrobku;
- Nedodržanie stanovených pravidiel prepravy výrobku;
- Nedodržanie pravidiel skladovania výrobku;
- Zásah tretích osôb do funkcie výrobku;
- Vyraďenie výrobku z prevádzky v dôsledku vzniku neprekonateľnej sily (požiaru, povodne, zemetrasenia, vojny, vojnových akcií akéhokoľvek druhu, blokády);
- Absencia plomieb, pokiaľ je ich prítomnosť stanovená návodom na použitie;
- Nedodanie návodu na použitie s vyplneným dátumom predaja výrobku;
- Nedodanie predajného dokladu, potvrdzujúceho skutočnosť nákupu.



DODRŽOVANIE PREDPISOV UVEDENÝCH V TOMTO NÁVODE NA POUŽITIE ZABEZPEČUJE DLHODOBÚ A BEZPEČNOSTNÚ PREVÁDZKU VÝROBKU



ZÁRUČNÉ POŽIADAVKY POUŽÍVATEĽA PODLIEHAJÚ PRESKÚMANIU LEN PO POSKYTNUTÍ POUŽÍVATEĽOM VÝROBKU, ZÁRUČNEJ KARTY NA VÝROBOK, PLATOBNEJ DOKUMENTÁCIE A NÁVODU NA POUŽITIE S UVEDENÝM DÁTUMOM NÁKUPU

OBSAH

Kompletace.....	168
Provozní pokyny.....	168
Instalace a příprava k provozu.....	171
Zapojení do elektrické sítě	173
Ovládání ventilátoru	174
Speciální režim nastavení «setup mode/reset»	174
Výměna baterie.....	175
Technická údržba.....	175
Odstraňování problémů.....	176
Pravidla přepravy a skladování.....	177
Záruka výrobce	178

Tato uživatelská příručka je hlavním provozním dokumentem, který je určen pro seznámení technického a provozního personálu. Uživatelská příručka obsahuje informace o účelu, složení, principu fungování, návrhu a instalaci produktu (produktů) iFan Wi-Fi a všech jeho (jejich) úprav.

Technický a servisní personál by měl mít teoretickou a praktickou výuku týkající se větracích systémů a provádět práci v souladu s pravidly ochrany práce a stavebními normami platnými na území státu.



**PŘED POKRAČOVÁNÍM V PRÁCI SI PEČLIVĚ PŘEČTĚTE NÁVOD K POUŽITÍ.
SPRÁVNÁ INSTALACE A ÚDRŽBA ZAJIŠŤUJE SPOLEHLIVÝ PROVOZ A DLOUHOU ŽIVOTNOST PŘÍSTROJE.
USCHOVEJTE UŽIVATELSKOU PŘÍRUČKU PO DOBU, DOKUD PŘÍSTROJ POUŽÍVÁTE.
V PŘÍPADĚ POTŘEBY MŮŽETE NÁVOD ZNOVU POUŽÍT**

Přístroj není určen k použití osobami (včetně dětí) se sníženými fyzickými, smyslovými nebo duševními schopnostmi a nedostatkem životních zkušeností nebo znalostí, pokud nejsou pod dohledem nebo nejsou instruováni o použití spotřebiče osobou odpovědnou za jejich bezpečnost.

Děti musí být pod dohledem, aby se zabránilo hraní s přístrojem.

Tento produkt mohou používat děti od 8 let a starší, stejně jako osoby se sníženými fyzickými, smyslovými nebo duševními schopnostmi nebo s nedostatkem zkušeností a znalostí za předpokladu, že jsou současně pod dohledem nebo instruováni o bezpečném použití výrobku a jsou si vědomi možných rizik.

Děti si nemohou hrát s tímto výrobkem.

Čištění a údržba výrobku nesmí provádět děti bez dozoru.

Musí být přijata bezpečnostní opatření, aby se zabránilo zpětnému toku plynů do místnosti z otevřených komínů nebo zařízení spalujících palivo.

Připojení k síti musí být provedeno prostřednictvím odpojovacího zařízení s rozpojením kontaktů na všech pólech, které zajistí úplné odpojení za podmínek kategorie přepětí kategorie III, zabudovaný do pevné elektroinstalace v souladu s pravidly elektrotechnických zařízení zůstat.

Nepřipevňujte výrobek k podložce pomocí lepidla nebo lepidel. Používejte pouze způsob upevnění uvedený v "Uživatelské příručce".

Dodržujte pokyny tohoto uživatelského manuálu a rovněž všechny platné stavební, elektrotechnické a technické normy stanovené místními vyhláškami a zákony.

Veškeré činnosti spojené se zapojením, nastavením, obsluhou nebo opravou výrobku lze provádět pouze při odpojeném přívodu od el. sítě.

Veškeré práce popsané v tomto návodu musí provádět zkušení odborníci, kteří byli vyškoleni a mají praxi v instalaci, montáži, připojení k síti a údržbě vzduchotechnických jednotek.

Nepokoušejte se výrobek sami instalovat, připojovat k elektrické síti a provádět údržbu.

Bez speciálních znalostí je to nebezpečné a nemožné.

Před prováděním jakýchkoli prací vypněte napájení.

Zapojení do elektrické sítě smí provádět pouze kvalifikovaný elektrikář oprávněný k individuální práci na elektrických přístrojích až do 1000 V, po prostudování tohoto uživatelského manuálu.

Před instalací výrobku se ujistěte, že není viditelně poškozen ventilátor, kryt, ani mřížka a že v krytu výrobku nejsou žádné cizí předměty, které by mohly poškodit lopatky ventilátoru.

Při montáži výrobku se vyhněte zprohýbání krytu přílišným tlakem! Deformace krytu ventilátoru může způsobit zaseknutí motoru a nadměrný hluk.

Nepoužívejte výrobek k jiným účelům, než je stanoveno, a neprovádějte jakékoliv úpravy či modifikace.

Výrobek nesmí být vystaven nepříznivým povětrnostním vlivům (děšť, slunce atd.).

Přečerpávaný vzduch nesmí obsahovat prach ani další pevné nečistoty, lepkavé látky a vláknité materiály.

Nepoužívejte výrobek v okolí hořlavých a výbušných látek, jako jsou např. výpary z alkoholu, benzínu, insekticidy atd.

Nezakrývejte ani neblokujte otvory sání a výfuku, aby bylo zajištěno efektivní proudění vzduchu. Neseďte na výrobku a nepokládejte na něj předměty.

Informace v tomto manuálu jsou platné v době vzniku dokumentu. Společnost si vyhrazuje právo na změnu technických vlastností, designu, nebo parametrů svých výrobků, a to kdykoliv z důvodu obsáhnutí nejnovějšího technologického vývoje.

Nedotýkejte se výrobku mokřýma nebo vlhkýma rukama.

Nedotýkejte se nedotýkejte výrobku bosí.

PŘED INSTALACÍ DALŠÍCH EXTERNÍCH ZAŘÍZENÍ SI PŘEČTĚTE PŘÍSLUŠNÉ UŽIVATELSKÉ PŘÍRUČKY.



**NA KONCI ŽIVOTNOSTI VÝROBKU, VÝROBEK PODLÉHÁ TŘÍDĚNÍ ODPADU.
NEVHAZUJTE VÝROBEK SPOLEČNĚ S NETŘÍDĚNÝM ODPADEM**

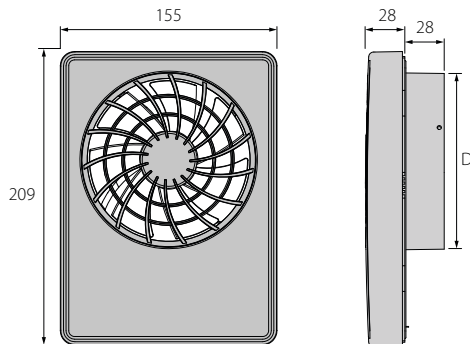
KOMPLETACE

Ventilátor	1 ks.
Logo	1 ks.
Nátrubek o průměru 100 mm	1 ks.
Nátrubek o průměru 125 mm	1 ks.
Šrouby s hmoždinkami	4 ks.
Uživatelský manuál	1 ks.
Obal krabice	1 ks.

PROVOZ NÍ POKYNY

Ventilátor je určen pro připojení k jednofázové střídavé síti 100-240 V, 50/60 Hz.
Druh ochrany před přístupem k nebezpečným součástem a zásahem vody: IP44.
Je povoleno používat ventilátory za tepla od +1 °C do +40°C.
Jednotka je klasifikována jako elektrický spotřebič třídy II.

Obrysové rozměry



Varianty ventilátorů

Model	Funkce							
	Kontrola úrovně vlhkosti	24 hodin	Časové zpoždění při zapnutí	Časové zpoždění při vypnutí	Nastavení rychlosti	Interval větrání	Externí vypínač	Čidlo pohybu
iFan Wi-Fi	+	+	+	+	+	+	+	
iFan Wi-Fi Move	+	+	+	+	+	+	+	+

Technické údaje Wi-Fi

Standard	IEEE 802.11b/g/n
Frekvenční rozsah [GHz]	2.4
Vysílací výkon [mW (dBm)]	100(+20)
Síť	DHCP
WLAN bezpečnost	WPA, WPA2

Provozní režimy ventilátoru

Pohotovostní režim — motor ventilátoru se netočí, otáčení se aktivuje po zapnutí **24 hours** hodinového režimu pomocí mobilní aplikace nebo signálem z teplotního nebo vlhkostního čidla/pohybu/externího spínače.

24 hours — režim provozu ventilátoru při nízké rychlosti, aby byla zajištěna minimální nepřetržitá ventilace.

Pokud se spustí teplotní čidlo nebo spínač vlhkosti/pohybu/externího spínače, ventilátor se přepne do jednoho z režimů **Silent** nebo

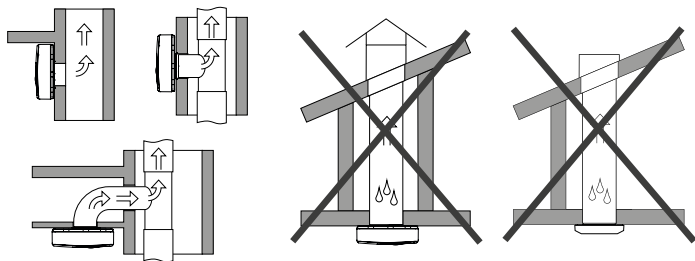
Max.

Silent — to je tichý režim provozu ventilátoru, který se aktivuje při aktivaci snímače pohybu nebo při sepnutí externího spínače.

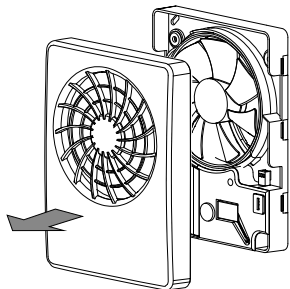
Max — to je režim vysokorychlostního ventilátoru, který se zapne, když je aktivován senzor vlhkosti, teplotní senzor nebo **Boost Mode** prostřednictvím mobilní aplikace.

INSTALACE A PŘÍPRAVA K PROVOZU

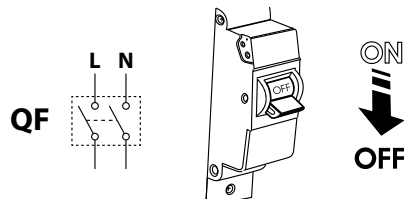
1. Při vertikální montáži ventilátoru je nutno zabezpečit ochranu proti průniku srážek a kondenzátu do ventilátoru. Instalace ventilátoru s přímým vypouštěním vzduchu vzhůru je zakázána.



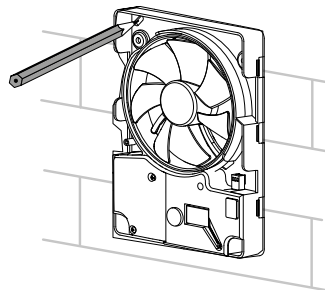
3. Sundejte přední kryt ventilátoru.



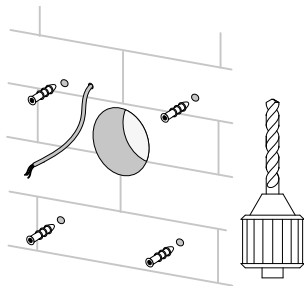
2. Před instalací se ujistěte, že je odpojen elektrický proud!



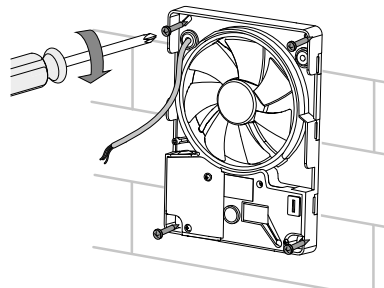
4. Označte otvory pro montáž ventilátoru a napájecího kabelu.



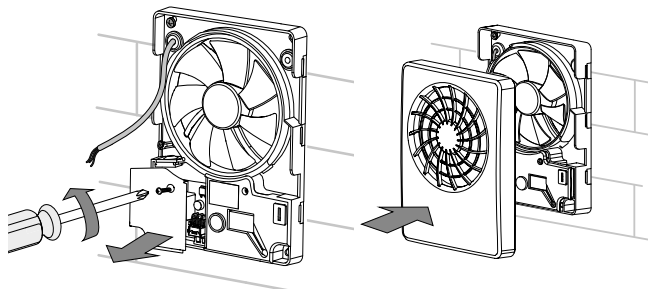
5. Přiveďte napájecí kabel k ventilačnímu otvoru, vyvrtejte montážní otvory a nainstalujte hmoždinky.



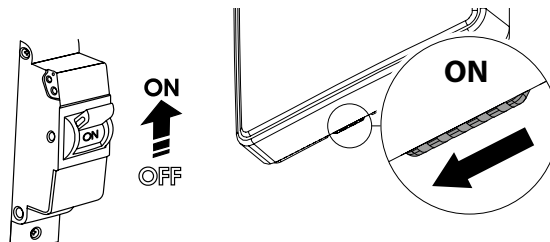
6. Ventilátor namontujte pomocí šroubů.



7. Odstraňte kryt, abyste získali přístup ke svorkovnici, a připojte ventilátor k elektrické síti podle schématu zapojení. Ventilátor sestavte v opačném pořadí.



8. Napojte ventilátor na napájení.

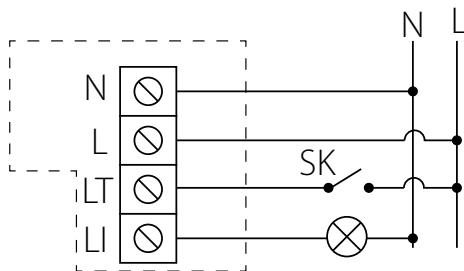


ZAPOJENÍ DO ELEKTRICKÉ SÍTĚ

Ventilátor je určen pro provoz v jednofázové elektrické síti střídavého proudu 100-240 V 50/60 Hz.

Použité značky na svorkovnici a schématu zapojení:

- L** — fáze;
- N** — neutrál;
- LT** — vedení rychlosti ventilátoru;
- LI** — výstup pro připojení externí zátěže;
- SK** — externí spínač pro přepínání ventilátoru na otáčky Silent.



OVLÁDÁNÍ VENTILÁTORU

Pro zahájení práce s ventilátorem je nutné se k němu připojit jako přístupový bod Wi-Fi s názvem (FAN: + 16 znaků ID čísla) uvedeným na ovládací desce a na skříni ventilátoru. **Heslo přístupového bodu Wi-Fi:** 11111111.

V aplikaci si můžete ventilátor nakonfigurovat pro připojení přes domácí Wi-Fi síť.

SPECIÁLNÍ REŽIM NASTAVENÍ «SETUP MODE/RESET»

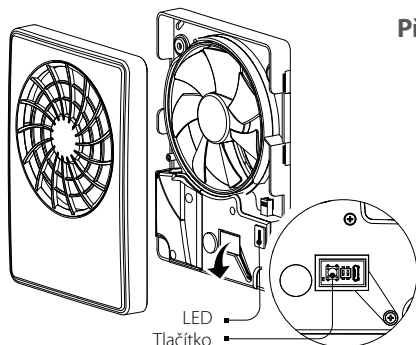
Chcete-li obnovit heslo Wi-Fi nebo se připojit k ventilátoru a změnit nastavení, je k dispozici režim **Setup Mode**. Chcete-li vstoupit do režimu **Setup Mode**, stiskněte a podržte tlačítko pod předním panelem ventilátoru po dobu 5 sekund, dokud nezačne LED dioda blikat modře. Instalace bude v tomto režimu 3 minuty, poté se automaticky vrátí k předchozímu nastavení. Chcete-li okamžitě ukončit režim nastavení, znovu stiskněte a podržte tlačítko po dobu 4 sekund, dokud kontrolka LED nezačne blikat modře a nerozsvítí se červeně.

V režimu Setup Mode se připojte k ventilátoru pomocí mobilního zařízení:

Název Wi-Fi: Setup Mode;

Heslo Wi-Fi: 11111111.

Chcete-li obnovit výchozí tovární nastavení, stiskněte a podržte tlačítko po dobu 14 sekund, dokud nezačne blikat červená kontrolka LED a neozve se zvukový signál.



Přístup k tlačítku Setup Mode

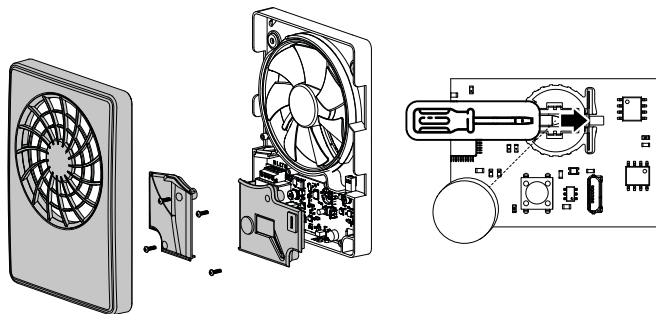
LED dioda má následující stavy:

- **je vypnutý.** Normální provoz zařízení;
- **svítí modře.** Upozornění, že zařízení vstupuje do režimu **Setup Mode**;
- **bliká modře.** Zařízení je v režimu **Setup Mode**;
- **svítí červeně.** Varování pro návrat k továrnímu nastavení nebo ukončení režimu **Setup Mode**.
- **bliká červeně.** Návrat do továrního nastavení byl úspěšně dokončen.

VÝMĚNA BATERIE

V případě nízkého stavu nabití baterie nebo jejího vybití se na domovské stránce aplikace zobrazí odpovídající varovný indikátor.

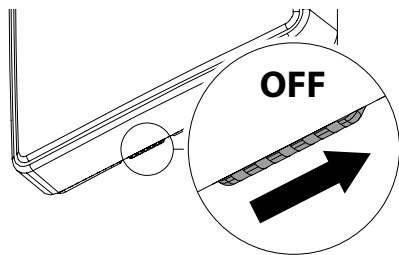
Pokud se tento indikátor zobrazí na domovské stránce, je třeba baterii vyměnit. Za tímto účelem vypněte ventilátor, sejměte jeho přední panel a poté sejměte kryty, které zakrývají ovládací desku. Vyměňte baterii (typ baterie — CR1220) umístěnou na řídicí desce. Ventilátor znovu sestavte v opačném pořadí a poté jej napájejte.



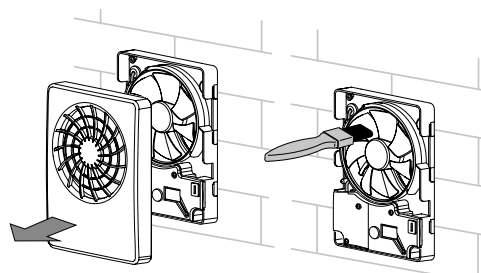
TECHNICKÁ ÚDRŽBA

1. Nastavte tlačítko zámku do polohy blokování provozu ventilátoru. Provoz ventilátoru bude zablokován.

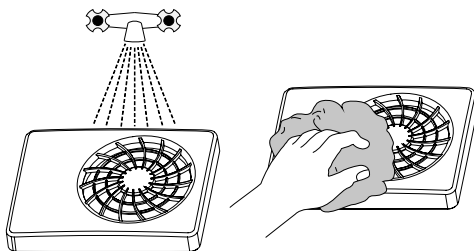
POZOR! Blokování neodstraní napětí z napájecích svorek ventilátoru!



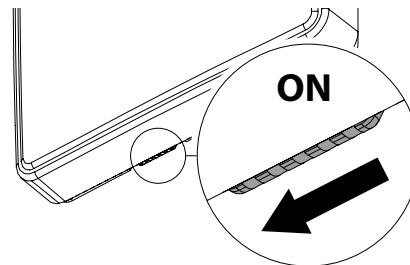
2. Sundejte přední kryt. Lopatky ventilátoru čistěte měkkým suchým hadříkem nebo kartáčem.



3. Přední panel umyjte pod tekoucí vodou. Otřete přední panel do sucha.



4. Nastavte tlačítko zámku do provozní polohy. Poté aktivujte ventilátor z mobilní aplikace..



ODSTRAŇOVÁNÍ PROBLÉMŮ

Porucha	Pravděpodobné důvody	Způsob eliminace
Při připojení k síti se ventilátor neotáčí, nereaguje na ovládání.	Napájecí síť není připojena.	Ujistěte se, že je napájecí zdroj správně připojen, jinak opravte chybu připojení.
	Selhání vnitřního připojení.	Vypněte produkt. Kontaktujte servisní středisko.
Nízká spotřeba vzduchu.	Ucpaný ventilační systém.	Vyčistěte ventilační systém.
Zvýšený hluk, vibrace.	Ucpané oběžné kolo.	Vyčistěte oběžné kolo.
	Ventilátor není zajištěn nebo nesprávně namontován.	Opravte chybu instalace.
	Ucpaný ventilační systém.	Vyčistěte ventilační systém.

PRAVIDLA PŘEPRAVY A SKLADOVÁNÍ

- Výrobek uchovávejte v originální krabici, v suchém uzavřeném prostoru s teplotním rozsahem de la +5 °C pãná la +40 °C a relativní vlhkostí do 70 %.
- Skladovací prostory nesmí obsahovat agresivní výpary a chemické směsi, které způsobují korozi, narušují izolaci a deformují těsnění.
- Pro manipulaci a skladování používejte vhodné zvedací zařízení, aby nedošlo k možnému poškození zařízení.
- Dodržujte požadavky na manipulaci s příslušným druhem nákladu.
- Jednotka může být přepravována v původním obalu jakýmkoliv druhem přepravy za předpokladu, že je zajištěna vhodná ochrana před deštěm a mechanickým poškozením. Zboží lze přepravovat pouze v zabezpečené poloze.
- Během nakládání a vykládání se vyvarujte úderům, nebo jinému hrubému zacházení.
- Před prvním uvedením do provozu po přepravě při nízkých teplotách, nechte přístroj ohřát při pokojové teplotě po dobu nejméně 3-4 hodin.

ZÁRUKA VÝROBCE

Tímto prohlašujeme, že tento výrobek je v souladu se směrnicí Evropského parlamentu a rady týkající se elektromagnetické kompatibility 2014/30/EU, stejně tak se směrnicí o použití v určitých mezích napětí pro zařízení 2014/35/EU, jakož i v souladu s označením CE směrnice 93/68/EHS. Toto osvědčení bylo vydáno na základě zkoušek provedených na vzorcích výše uvedených výrobců.

Výrobce zajišťuje záruční lhůtu po dobu 60 měsíců od data prodeje pouze za předpokladu, že uživatel dodrží přepravní, skladovací, instalační a provozní předpisy.

V případě vyskytnutí poruchy fungování výrobku během záruční lhůty, které jsou vadou výrobku již od výrobce, má uživatel právo na bezplatné odstranění vad výrobku prostřednictvím záruční opravy. Záruční oprava spočívá v uskutečnění prací, které jsou spojené s odstraněním vad výrobku, pro zajištění možnosti používání takového výrobku podle účelu použití během záruční lhůty. Odstranění vad se uskutečňuje prostřednictvím výměny nebo opravy výrobku nebo jednotlivých komponentů výrobku.

Záruční oprava nezahrnuje:

- periodickou technickou údržbu;
- montáž/demontáž výrobku;
- nastavování výrobku.

Pro zahájení záruční opravy, je uživatel povinen předložit reklamovaný výrobek, potvrzený manuál s datem prodeje a také prodejní doklad potvrzující koupi.

Model výrobku se musí shodovat s modelem uvedeným v uživatelském manuálu.

V otázce záručního servisu kontaktujte prodejce jednotky.

Záruka výrobce se nevztahuje na následující případy:

- výrobek nebyl dodán v kompletním stavu, nebo byl dodán bez dokladu o koupi výrobku;
- model výrobku se neshoduje s prodejním dokladem;
- nedostatečná technická údržba výrobku;
- mechanické poškození těla výrobku (s výjimkou úprav nutných pro instalaci) a vnitřních částí způsobených uživatelem;
- úpravy nebo technické změny v konstrukci výrobku;
- výměna a použití částí výrobku, které nebyli schváleny výrobcem;

- nesprávné použití výrobku;
- nedodržení pokynů montáže výrobku;
- nedodržení pokynů nastavení výrobku;
- napojení výrobku na jiné jmenovité napětí, než pro který byl vyroben;
- poškození výrobku vlivem výkyvů napětí v elektrické síti;
- vlastní zásah opravy do výrobku;
- provedené opravy výrobku firmou, která nemá oprávnění výrobce;
- uplynutí záruční lhůty výrobku;
- nedodržení stanovených pravidel přepravy výrobku;
- nedodržení pravidel skladování výrobku;
- zásah třetích osob do funkce výrobku;
- vyřazení z provozu výrobku v důsledku vzniku okolností nepřekonatelné síly (požáru, povodně, zemětřesení, války, válečných akcí jakékoli druhu, blokády);
- absence plomb, pokud je jejich přítomnost stanovena uživatelskou příručkou;
- nedodání příručky uživatele s vyplněným datem prodeje výrobku;
- nedodání prodejního dokladu, potvrzujícího skutečnost koupě.

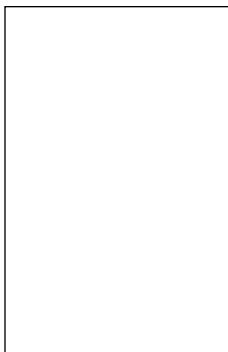


DODRŽUJTE POŽADAVKY TÉTO PŘÍRUČKY UŽIVATELE, PRO ZAJIŠTĚNÍ DLOUHODOBÉHO NEPŘETRŽITÉHO PROVOZU VÝROBKU

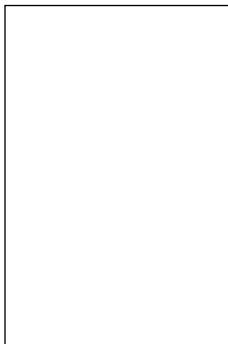


ZÁRUČNÍ REKLAMACE UŽIVATELE LZE REALIZOVAT PO PŘEDLOŽENÍ VÝROBKU, ZÁRUČNÍHO LISTU, PRODEJNÍHO DOKLADU A PŘÍRUČKY UŽIVATELE S VYPLNĚNÝM DATEM PRODEJE

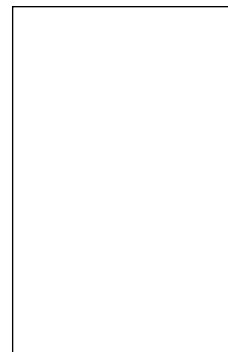
Inspector's Stamp
PrüfzeichenQuality
Poinçon du récepteur
Timbro dell'ispettore
Handtekening voor
akkoord
Parafa de aprobare
Inspektörens märke
Pečiatka inšpektora
kvality
Kontrola kvality



ManufactureDate
Herstellungsdatum
Date de fabrication
Data di rilascio
Productiedatum
Data emiterii
Utgivningsdatum
Dátum výroby
Datum výroby



Sold by
(name and stamp of the seller)
Verkauft von
(Name und Stempel des Händlers)
Vendu
(nom et cachet du vendeur)
Venduto
(denominazione e timbro del venditore)
Geleverd door
(naam en stempel van de leverancier)
Vândut de
(denumirea și parafa vânzătorului)
Utsåld
(säljarens namn och stämpel)
Predané od
(názov a pečiatka predávajúceho)
Prodáno
(název a razítko prodejce)



Purchase Date
Kaufdatum
Date de vente
Data di vendita
Verkoopdatum
Data vânzării
Datum för försäljning
Dátum predaja
Datum prodeje

