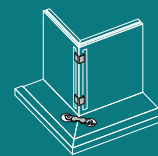


Instructions de montage ébrasement

Variante avec onglet complet et assemblage par agrafes



FR

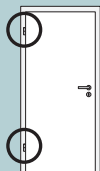
1 Avant le montage

i

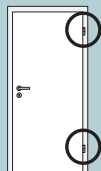
» Vérifiez que votre livraison est complète.

» Avant le montage, vérifiez que tous les éléments sont complets, vérifiez la surface, le sens d'ouverture et l'épaisseur de cloison et qu'il n'y a pas de défauts apparents.

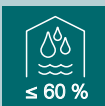
» Vous ne pourrez formuler une réclamation concernant les défauts et les vices apparents qu'immédiatement après la livraison.



DIN gauche :
fiches visibles à
gauche



DIN droite :
fiches visibles à
droite



Stocker à un taux
d'humidité max. de
60 %



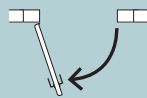
Stocker à une tem-
pérature ambiante
min. de 10 °C



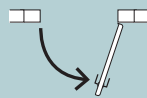
Stocker à plat sur
une surface plane et
propre



Éviter impérati-
vement les sols
humides



Droite
poussante



Gauche
poussante



Ne pas poser
d'objets lourds sur
les ébrasements



Ne pas adosser
aux murs dans les
bâtiments neufs

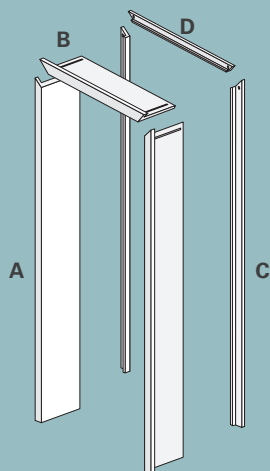


Ne pas ouvrir
l'emballage avec un
objet coupant

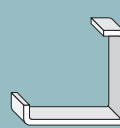


Ne pas stocker
dans un emballage
ouvert

Matériel fourni



E



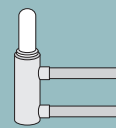
F



G



H



I

- A : montant (2 pces)
- B : traverse (1 pce)
- C : contre chambranle montant (2 pces)
- D : contre chambranle traverse (1 pce)
- E : excentriques (4 pces)
- F : clips métalliques (4 pces); (pour une épaisseur de mur ≥ 200 mm 6 pces)

- G : lamellos (4 pces); (pour une épaisseur de mur ≥ 200 mm 6 pces)
- H : caches (gris et blanc; respectivement 2 pces)
- I : fiches standards V 3400 WF (2 pces)

Outillage nécessaire



- J : tournevis plat
- K : marteau
- L : clé à six pans avec poignée en T 4 mm
- M : cales (8 pces) et coins de bois, 2 mm d'épaisseur
- N : mètre pliant
- O : cutter
- P : niveau à bulle (60 cm et 180 cm)
- Q : colle blanche à bois
- R : chiffon légèrement humidifié

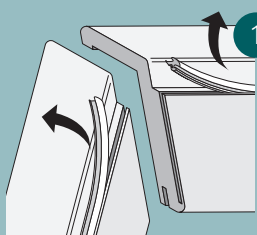
- S : écarteurs (3 pces)
- T : mousse PU bi-composant
- U : optionnel : gabarit de perçage (disponibles séparément) pour le montage de vantaux de plus de 35 kg ainsi que chevilles et vis
- V : optionnel : nettoyant mousse PU
- W : optionnel : mastic d'étanchéité à élasticité permanente (par ex. silicone, uniquement en présence de sols durs)

2 Assemblage

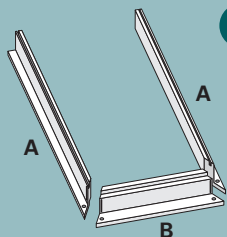
i

- » Vérifiez si le sens d'ouverture de l'ébrasement et celui du vantail sont en adéquation l'un par rapport à l'autre ainsi qu'avec l'emplacement de montage prévu.
- » Avant l'installation, vérifiez si l'ébrasement correspond aux dimensions de l'ouverture du mur : l'épaisseur des murs et la hauteur des ouvertures peuvent avoir changé depuis la dernière mesure en fonction de l'enduit, de la faïence et du revêtement de sol.
- » L'humidité relative sur le lieu de montage ne doit pas dépasser 60 %, pour une température d'environ plus 20 °C.
- » N'utilisez que du ruban adhésif à faible pouvoir adhésif (max. 0,7 N/cm) pour le masquage et retirez-le aussitôt après usage. Vous éviterez ainsi d'endommager la surface de l'ébrasement ou celle du vantail.

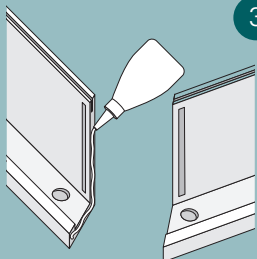
ASSEMBLAGE DE L'ÉBRASEMENT



- 1 Retirez le joint amortisseur de l'ébrasement, sur l'huissérie verticale et transversale, sur environ 30 cm.

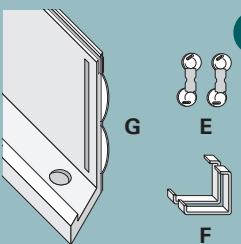


- 2 Poser les éléments (A et B) sur une surface plane et propre.
Disposez les éléments de sorte que la rainure soit tournée vers le haut.
Le cas échéant, éliminez les restes de carton au dos de l'ébrasement.

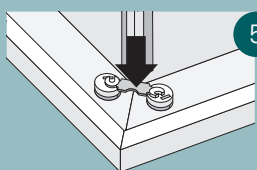


- 3 Appliquez la colle blanche sur les onglets et dans les rainures prévues pour les lamellos.

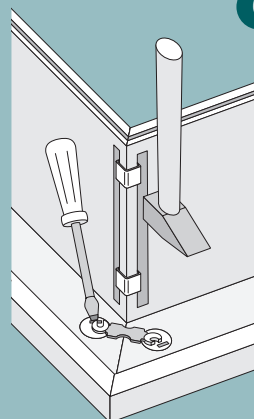
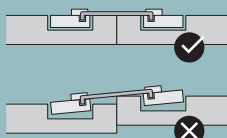
Dès que vous avez appliqué la colle blanche, continuez de travailler sans vous interrompre. Une fois que l'ébrasement est assemblé et que la colle blanche a durci, la jonction ne peut plus être modifiée.



- 4 Insérez les lamellos (G) dans la rainure de l'onglet et poussez le ressort vers l'extérieur aussi loin que possible.
Préparez maintenant deux excentriques (E) et les clips métalliques (F).



- 5 Assemblez les deux parties de l'ébrasement.
Insérez les excentriques (E) dans l'ouverture et serrez-les légèrement.
Palpez la face inférieure de l'ébrasement pour savoir si les deux éléments sont bien au même niveau, c'est-à-dire sans décalage notable – corrigez si nécessaire.



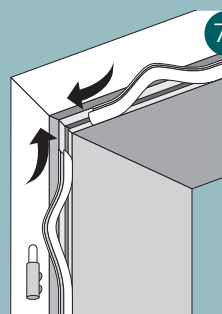
- 6 Serrez ensuite fermement les excentriques (E) à l'aide d'un tournevis plat.

Placez les clips métalliques (F) le plus près possible des deux extrémités de la rainure et enfoncez-les avec un marteau.

Essuyez immédiatement et avec précaution l'excès de colle blanche avec un chiffon humide.

Laissez maintenant la colle blanche durcir selon les instructions du fabricant – ce n'est qu'alors que vous pourrez continuer de travailler.

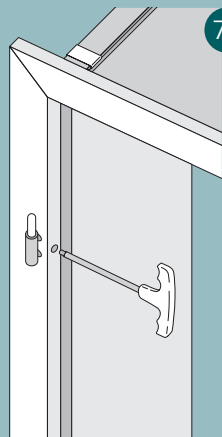
Au choix, clouez ou vissez une latte sur les deux bords inférieurs des montants (A) de l'ébrasement. Ceci permet d'éviter les dommages lors de la manipulation de l'ébrasement.



- 7a Installez ensuite l'ébrasement avec précaution et avec l'aide d'une deuxième personne.

Appuyez à nouveau le joint amortisseur exactement dans la zone de jonction de l'ébrasement vertical et transversal. (7a)

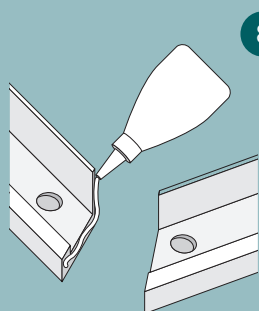
Insérez les deux fiches (I) dans l'ébrasement, en veillant à respecter une distance égale à 3mm entre la fiche et le montant.



- 7b Ensuite, tournez la vis à la main jusqu'à la butée et serrez-la fermement. (7b)

Serrez bien les vis à six pans, sinon la fiche risque de glisser et de ressortir. Cela risque d'endommager le vantail et l'ébrasement.

ASSEMBLAGE DU CONTRE CHAMBRANLE

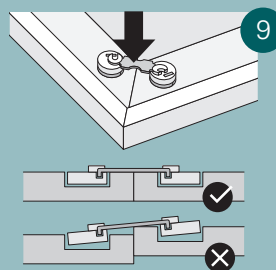


8 Posez le contre chambranle (C et D) sur une surface plane et propre.

Posez les éléments de manière que le ressort soit tourné vers le haut.

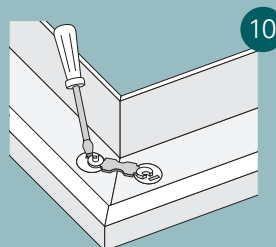
Appliquez la colle blanche sur les onglets.

Dès que vous avez appliqué la colle blanche, continuez de travailler sans vous interrompre. Une fois que le contre chambranle est assemblé et que la colle blanche a durci, la jonction ne peut plus être modifiée.



9 Assemblez les deux parties.
Insérez les excentriques (E) dans l'ouverture et serrez-les légèrement.

Palpez la face inférieure du contre chambranle pour savoir si les deux éléments sont bien au même niveau – corrigez si nécessaire.



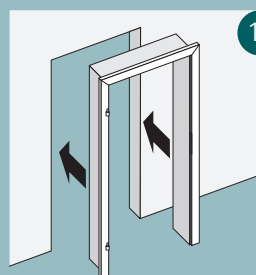
10 Vissez ensuite fermement les excentriques (E) à l'aide d'un tournevis.

Essuyez immédiatement et avec précaution l'excès de colle blanche avec un chiffon humide.

Laissez maintenant la colle blanche durcir selon les instructions du fabricant – ce n'est qu'alors que vous pourrez continuer de travailler.

3 Installation dans le mur

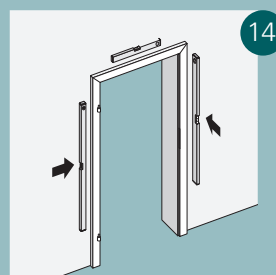
POSITIONNER L'ÉBRASEMENT DANS L'OUVERTURE DU MUR



11 Avant de poser l'ébrasement : vérifiez que l'ébrasement et l'ouverture du mur sont exempts de poussière et de graisse afin que la mousse PU puisse parfaitement y adhérer.

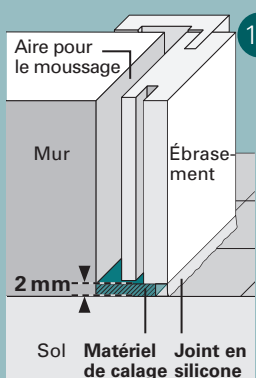
Insérez ensuite l'ébrasement dans l'ouverture du mur.

Si l'ouverture du mur est trop étroite, rectifiez la maçonnerie avec précaution aux endroits concernés.



14 Utilisez un niveau à bulle du côté de la fiche et de la gâche pour vérifier que toutes les parties de l'ébrasement sont d'aplomb et au même niveau dans tous les sens et qu'elles ne sont ni gondolées ni gauches.

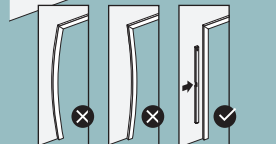
Pour savoir comment corriger un gondolement ou un gauchissement, lisez le point 16.



12 Pour les sols durs (carrelage, parquet, etc.), veuillez placer une cale de 2 mm d'épaisseur sous l'ébrasement.

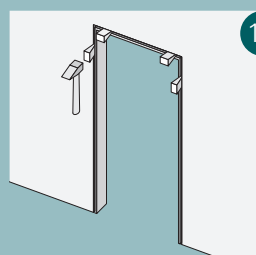
La cale doit être placée en retrait de l'ébrasement afin que le mastic d'étanchéité puisse par la suite pénétrer plus facilement sous l'ébrasement.

L'aire de moussage doit être de 8 mm au moins et de 25 mm au maximum.

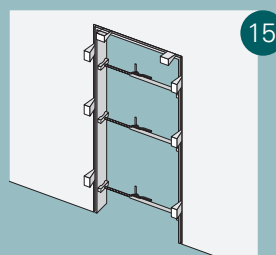


15 Introduisez maintenant les trois écarteurs horizontalement, respectivement à la hauteur des deux fiches et de la gâche.

Selon le type d'écarteur, veuillez placer du carton ou une cale entre l'écarteur et la surface de l'ébrasement pour éviter tout dommage.



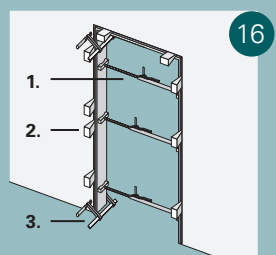
13 Maintenez l'ébrasement avec des cales ou des coins, horizontalement et verticalement, dans l'ouverture du mur.

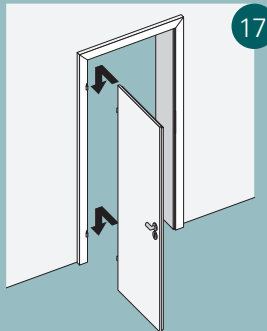


16 Vérifiez encore une fois le positionnement correct de l'ébrasement, comme à l'étape 14.

Effectuez le cas échéant des corrections en

1. déplaçant les écarteurs,
2. en ajustant les cales ou
3. en utilisant un serre-joint.



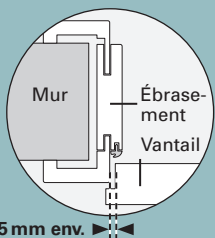


17

Maintenant, accrochez provisoirement le vantail et vérifiez qu'il ait...

- » à gauche et à droite un jeu de feuillure d'environ 3,5 mm.
- » en bas une garde au sol d'environ 5 à 7 mm.
- » ne frotte pas contre le sol.
- » ne se repercute pas sur le chambranle
- » Il repose uniformément sur le joint amortisseur de l'ébrasement.
- » ne s'ouvre ni ne se ferme tout seul.

Jeu de feuillure des deux côtés



3,5 mm env.

Vous pouvez généralement remédier aux trois derniers points en ajustant les fiches au niveau de l'ébrasement et/ou du vantail. (Voir sur fiche montage du vantail au chapitre 3 comment ajuster le vantail.)

Si vous suspendez le vantail à titre d'essai : veillez à monter une poignée de porte ou une poignée de chantier afin de ne pas vous enfermer vous-même à l'intérieur ou à l'extérieur.

Si la garde au sol semble trop importante, vous pouvez encore la corriger à ce stade en raccourcissant l'ébrasement.

Pour obtenir une fonction de fermeture à deux tours, ils traversent la zone perforée de la doublure de la gâche.

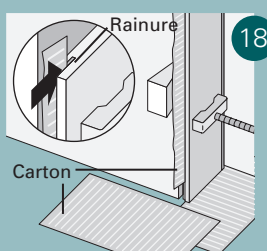
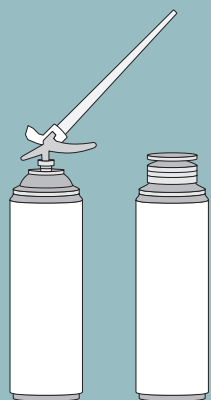
FIXATION DE L'ÉBRASEMENT

À noter avant d'appliquer la mousse

Utilisez une mousse PU bi-composant en respectant les instructions du fabricant de la mousse.

Les salissures causées par la mousse ne peuvent être éliminées qu'avec un nettoyant mousse PU aussitôt après l'application. À défaut attendez qu'elle sèche et gratter délicatement. N'utilisez pas de solvant universel !

Après le moussage, vous ne pourrez plus apporter de corrections à l'ébrasement !



18

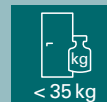
Couvrez le sol – par exemple avec le carton d'emballage de l'ébrasement.

Insérez des bandes de carton découpées de l'emballage dans la rainure du contre chambranle. De cette façon, la mousse expansée en trop ne pourra pas salir l'ébrasement ni le sol.

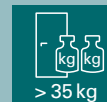


19

Vérifiez le poids du vantail.

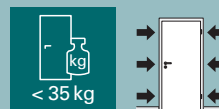


< 35 kg



> 35 kg

Vantail jusqu'à 35 kg : voir étape 20
Vantail à partir de 35 kg : voir étapes 21 bis 23



< 35 kg

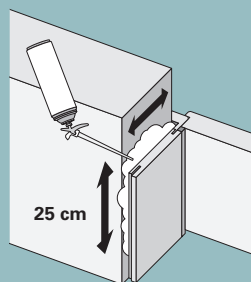
20

Appliquez de la mousse sur trois points au moins sur chacun des côtés de l'ébrasement : dans la zone de la gâche et des fiches – et systématiquement sur toute la profondeur de l'ébrasement et sur au moins 25 cm de hauteur dans chaque cas. La surface de mousse doit représenter au minimum 30 % de la face arrière de l'ébrasement.

Laissez la mousse durcir selon la durée prescrite par le fabricant.

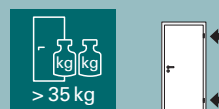
Ce n'est qu'ensuite que vous pourrez couper l'excédent éventuel de mousse à l'aide d'un cutter.

Après cela, retirez délicatement les écarteurs et les cales.



25 cm

Continuez par l'étape 24



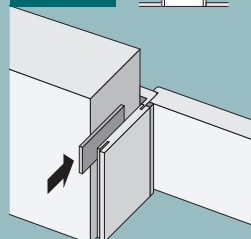
> 35 kg

21

Pour les vantaux de plus de 35 kg, l'ébrasement doit être en outre vissé au mur :

» Garnissez la partie arrière de l'ébrasement à la hauteur des deux fiches avec un matériau résistant à la pression, par ex. des cales.

» Ces cales doivent combler entièrement l'espace entre l'ébrasement et le mur. Vous éviterez ainsi de détériorer les vis par la suite au moment du serrage.



> 35 kg

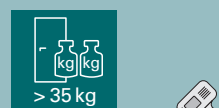
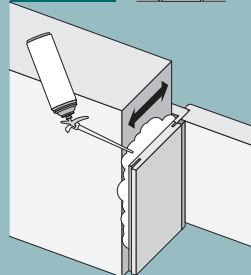
22

Appliquez la mousse sur l'ébrasement, tout autour – et toujours sur toute la profondeur de l'ébrasement.

Laissez la mousse durcir selon la durée prescrite par le fabricant.

Ce n'est qu'ensuite que vous pourrez couper l'excédent éventuel de mousse à l'aide d'un cutter.

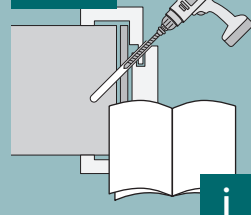
Après cela, retirez délicatement les écarteurs et les cales.



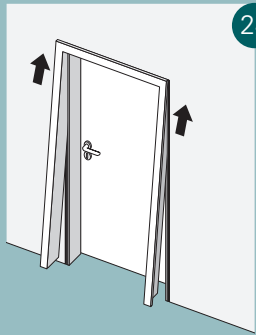
> 35 kg

23

Pour l'ancrage au mur, vous avez maintenant besoin du gabarit de perçage (V) disponible séparément. Veuillez suivre les instructions d'installation qui y sont jointes. La visserie n'est pas fournie car elle dépend du matériaux de la cloison.

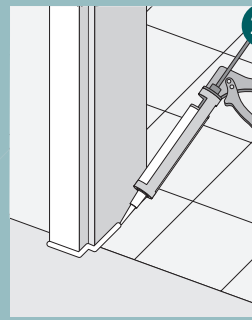


i



24 Pressez le contre chambranle dans la rainure de l'ébrasement avec précaution, et ce du haut vers le bas.

Nous vous conseillons de ne pas coller le contre chambranle à l'ébrasement de manière à pouvoir retirer facilement ce dernier en cas de travaux de rénovation.



25 Si l'ébrasement repose sur un sol dur : scellez-le tout autour dans sa partie inférieure au niveau du revêtement de sol avec un mastic d'étanchéité à élasticité permanente (par ex. du silicone) avant de nettoyer le sol pour la première fois.

Respectez les instructions du fabricant pour éviter les décolorations au niveau du sol et de l'ébrasement.

4 Après le montage

NETTOYAGE ET ENTRETIEN

- » Enlevez la saleté non adhérente à la main.
- » Nettoyez la surface avec un chiffon légèrement humide, en y ajoutant si vous le souhaitez un nettoyeur neutre. Pour les surfaces en relief, veuillez nettoyer parallèlement à la structure.
- » Rincez toujours avec un peu d'eau en fin de nettoyage.
- » Séchez ensuite soigneusement la partie concernée avec un chiffon.
- » Ne pas nettoyer avec de la laine d'acier, de la poudre à récurer, des gommages nettoyantes, des tampons abrasifs ou des appareils comme des nettoyeurs à vapeur ou autres machines de nettoyage.
- » Testez impérativement les produits de nettoyage relativement agressifs sur une zone peu visible avant de traiter des surfaces plus grandes et plus exposées.

Types de taches	Portes CPL	Portes laquées
Dentifrice	Eau	Nettoyant neutre
Crème pour les mains	Nettoyant neutre ou nettoyant concentré pour vitres	Nettoyant neutre
Lessive, solution savonneuse, dépôt calcaire	Eau	Nettoyant neutre
Traces de doigts	Nettoyant neutre	Nettoyant neutre
Vernis à ongles	Acétone	Acétone
Café	Eau	Nettoyant neutre
Cirage	Nettoyant neutre	Nettoyant neutre
Encre de stylo	Nettoyant concentré pour vitres	Nettoyant concentré pour vitres
Marqueur permanent ¹	Alcool ménager 96 %	Alcool ménager 96 %

¹ Les marqueurs permanents peuvent être effacés uniquement avec de l'alcool ménager à 96 %, et ce dans une certaine mesure seulement. Des résidus peuvent rester visibles.

Les désinfectants chlorés répondant à la norme DIN 68861 / DIN EN 12720 : 14 n'endommagent aucune de nos surfaces.



Les cas suivants ne constituent pas un motif de réclamation (liste non exhaustive)

- » Dommages dus à un montage et une manipulation inadéquats.
- » Légères différences de couleur entre le vantail et l'ébrasement.
- » Changements de couleur dus aux rayons UV, à la nicotine ou aux dépôts de suie.
- » Dommages causés par un ajustement ultérieur (raccourcissement).
- » Dommages dus à l'exposition directe à un liquide, à l'humidité ou à un air ambiant présentant une humidité relative supérieure à 60 %.
- » Flambage de < 2,5 mm sur toute la hauteur de l'ébrasement du côté de la butée, conformément à la directive qualité RAL-GZ 426.
- » Translucidité des profilés d'isolation blancs de l'ébrasement.
- » Dommages ou décolorations dus à des autocollants, rubans adhésifs, colles, mastics d'étanchéité (par ex. silicone) et mousse d'ébrasement.

Dans les bâtiments neufs, l'humidité ambiante peut devenir si élevée que même les portes spécialement renforcées sont susceptibles de se déformer. Cette déformation diminue généralement après une période de chauffage.

En cas de réclamation fondée

- » Consignez les défauts immédiatement et en totalité, en y joignant des photos nettes et bien exposées.
- » Préparez vos justificatifs d'achat.
- » Veuillez vous informer auprès de votre distributeur.
- » Les dispositions légales en matière de garantie s'appliquent.



La procédure d'installation décrite ici n'a qu'une valeur de recommandation et doit être le cas échéant adaptée à la situation spécifique rencontrée sur le site de montage. Aucun droit légal ne pourra être déduit des présentes instructions de montage.

Les produits répertoriés ici sont des composants fabriqués industriellement à partir de spécifications normatives telles que les dimensions et les tolérances.

Les informations du fabricant se trouvent dans les poinçonnages de la gâche.