

MASSIVHOLZPROFILE BOIS RABOTES MASSIFS

für Fassadenprofile

Verlegetips

Vor der Verarbeitung:

- Massivholzprofile immer **trocken lagern!**
- unbehandeltes Holz vor der Montage allseitig streichen. Auf der Rückseite ist ein Anstrich ausreichend, auf der Sichtseite muß mehrmals gestrichen werden.
- Auch Schnittkanten müssen vor der Verarbeitung **satt** gestrichen werden.

Konstruktiven Holzschutz beachten:

- ausreichender Dachüberstand,
- Abstand (30 cm) der Bekleidung vom Boden zum Schutz gegen Spritzwasser.
- Wasser muß an der ganzen Fassade, auch an den Anschlüssen ablaufen können.

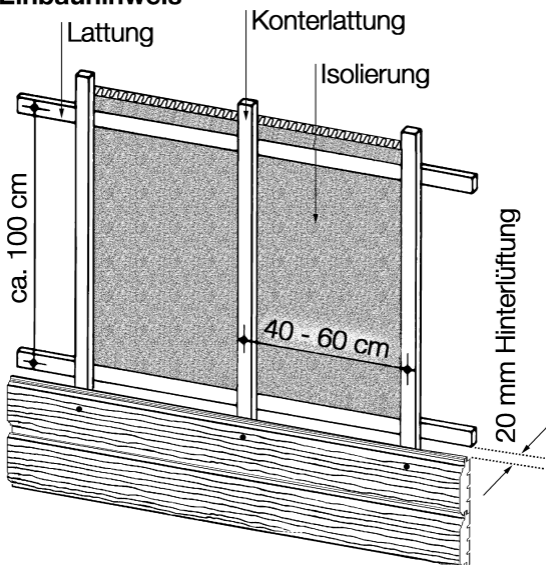
Die Unterkonstruktion:

- Fassadenprofile auf trockene Latten (ca. 30 x 50 mm Querschnitt) montieren. Abstand der Latten: 40-60 cm.
- Holzfassaden müssen unbedingt durch eine Belüftungsebene von mind. 20 mm hinterlüftet sein.

Die Montage:

- Holzfassaden müssen nach den "anerkannten Regeln der Technik" montiert werden (siehe DIN 18 516-1, Mappe "Technik im Zimmerhandwerk" u.a.).
- Das Fassadenprofil waagrecht verlegen, die Feder muß nach oben zeigen.
- Zuerst die untersten Profildreher an allen Wänden anbringen. Dann mit dem zweiten, dritten usw. Brett ringsum fortfahren, damit keine Höhendifferenzen (z.B. an Ecken) entstehen.
- Zur Befestigung Schaftschrauben aus Edelstahl verwenden, die doppelt so lang sind wie die Brettstärke.
- Die Befestigung erfolgt entlang der Ausfräsung an der Sichtseite und wird dann von dem nachfolgenden Brett überdeckt. Schraube schräg nach unten durch das volle Holz führen.
- Bei sichtbarer Verschraubung vorher Versenkungsbohrung anlegen.
- Schraubenkopf sollte mit der Oberfläche des Profildreher abschließen.

Einbauhinweis



Diesen Verlegetips liegen langjährige Erfahrungen zugrunde. Rechtliche Ansprüche können daraus nicht abgeleitet werden.