



GEBRAUCHSANWEISUNG VISION 180 / VISION 260 / VISION 450



www.juwel-aquarium.com

Einleitung

Wir freuen uns, dass Sie sich zum Erwerb eines JUWEL Aquarium Produktes entschieden haben und danken Ihnen für das in uns gesetzte Vertrauen. Unsere Produkte werden stets mit größter Sorgfalt und unter Einsatz modernster Technik gefertigt. Sie vereinen 50 Jahre Erfahrung in der Herstellung von Aquarien und deren Zubehör und sind nach dem jeweils neuesten Stand der Technik und wissenschaftlicher Untersuchungen für ihren Einsatzbereich konzipiert und hergestellt.

Bitte lesen Sie zunächst alle Kapitel dieser Gebrauchsanweisung sorgfältig durch und überprüfen Sie Ihr JUWEL Produkt auf Vollständigkeit. Bitte beachten Sie die Sicherheitshinweise sowie die Empfehlungen zu Wartung und Pflege.

Wir haben bei der Entwicklung dieser Gebrauchsanweisung größte Sorgfalt walten lassen, um korrekte und akkurate Informationen zu geben. Für möglicherweise vorhandene Druckfehler und Irrtümer können wir jedoch keine Haftung übernehmen.

Technische Angaben verstehen sich als Circa-Angaben. Wir behalten uns technische Änderungen vor.



SICHERHEITSHINWEISE:

- Dieses Gerät kann von Kindern ab 8 Jahren und darüber, sowie von Personen mit verringerten physischen, sensorischen oder mentalen Fähigkeiten oder Mangel an Erfahrung und Wissen benutzt werden, wenn sie beaufsichtigt oder bezüglich des sicheren Gebrauchs des Gerätes unterwiesen wurden und die daraus resultierenden Gefahren verstehen. Kinder dürfen nicht mit dem Gerät spielen und müssen bei der Reinigung und Benutzer-Wartung beaufsichtigt werden.
- Die Netzstecker der elektrischen Geräte dürfen nicht feucht werden. Schließen Sie die Netzstecker an das Stromnetz auf einer Höhe an, so dass eine Schlaufe in der Anschlussleitung entsteht, an der eventuell Wasser abtropfen könnte.
- Betreiben Sie die elektrischen Geräte zu Ihrem Aquarium (Beleuchtung, Heizer, Pumpe etc.) stets nur über einen Fehlerstrom-Schutzschalter (FI-Schutzschalter) mit einem Auslösestrom von max. 30 mA. Sollte die von Ihnen benutzte Steckdose Ihrer Hausinstallation nicht über einen derartigen Schutzschalter abgesichert sein, so verwenden Sie bitte eine im Handel erhältliche Steckdosenleiste mit integriertem Fehlerstrom-Schutzschalter.
- Ziehen Sie die Netzstecker aller im Wasser betriebenen Geräte, bevor Sie in Kontakt mit dem Wasser kommen.
- Die elektrischen Geräte dürfen nur in Räumen betrieben werden.



Das Produkt entspricht den Richtlinien der Europäischen Gemeinschaft (EU) und ist somit CE konform.

www.juwel-aquarium.de/Konformitaetserklaerung/

Aquarium aufstellen

Bei der Produktion unserer JUWEL Aquarien wenden wir modernste Verfahren an. Damit keine Beschädigungen entstehen, lassen wir ebenfalls beim Verpacken größte Sorgfalt walten. Aber Ihr Aquarium hat einen langen Transportweg hinter sich. Daher empfehlen wir Ihnen, es zunächst an einem geeigneten Ort durch Befüllen mit Wasser auf Dichtigkeit zu prüfen.

Danach wählen Sie den Standort für das Aquarium aus. Dieser Platz sollte eben und tragfähig sein sowie über einen Stromanschluss verfügen. Bitte vermeiden Sie einen zu hellen Standort und achten Sie darauf, dass das Aquarium nicht dem direkten Sonnenlicht ausgesetzt ist. Dies könnte das Aquarium zusätzlich aufheizen und übermäßigen Algenwuchs zur Folge haben. Stellen Sie das Aquarium auf einen passenden JUWEL Aquariumschrank. Dieser ist spritzwassergeschützt, im Dekor, den Abmessungen und in der Tragfähigkeit auf das Aquarium abgestimmt. Achten Sie darauf, dass der Schrank waagrecht steht; prüfen Sie dies gegebenenfalls mit einer Wasserwaage.



Ihr JUWEL Aquarium verfügt über einen fest verklebten Sicherheitsunterrahmen. Stellen Sie das Aquarium mit dem Unterrahmen direkt auf den Schrank. Verwenden Sie keine zusätzlichen Unterlagen.

Gewicht des mit Wasser gefüllten Aquariums in Kg:

Aquarium	Weight
Lido 120	141 kg
Lido 200	225 kg
Rio 125	134 kg
Rio 180	189 kg
Rio 240	262 kg
Rio 300 / 350	396 kg
Rio 400 / 450	498 kg
Vision 180	185 kg
Vision 260	311 kg
Vision 450	517 kg
Trigon 190	225 kg
Trigon 350	387 kg



Hinweise:

- Achten Sie bei der Verwendung von Sprudelsteinen oder ähnlichen Belüftungseinrichtungen darauf, dass diese in der Aquarienmitte eingesetzt werden. Bei Verwendung dieser Vorrichtungen kann es zur Bildung von Spritz- und Kondenswasser an der Leuchte, sowie am Rahmen kommen, welches an der Außenwand des Aquariums ablaufen kann. Sollte dieser Effekt auftreten, begründet dies keinen Mangel am Produkt.
- Transportieren Sie das Aquarium nicht im befüllten Zustand.
- Achten Sie bei der Wartung des Aquariums darauf, dass die Verklebungen nicht beschädigt werden.
- Verwenden Sie bei der Reinigung des Aquariums keine toxischen Substanzen.



Auf der Bodenscheibe Ihres Aquariums befindet sich eine Verdickung im Silikon - ist diese bedenklich?

Die verdickte Stelle in der Silikonnaht ist unbedenklich.

Unsere Aquarien werden robotergestützt produziert. Hierbei wird das Silikon unter anderem automatisiert auf die Bodenscheibe aufgetragen. Die Verdickung stellt lediglich die Überlappung des aufgetragenen Silikons dar und ist produktionstechnisch notwendig.

Auf die Dichtigkeit Ihres Aquariums hat dies keine Auswirkung. Sie können das Aquarium ohne Bedenken in Betrieb nehmen.

TIPP JUWEL Dekorationsartikel

Zur dekorativen Rückwandgestaltung Ihres JUWEL Aquariums, empfehlen wir Ihnen je nach Größe des Aquariums, die JUWEL Rückwände und Poster.

JUWEL Motiv-Rückwände

Mit einem attraktiven dreidimensionalen Felsmotiv mit großer Tiefenwirkung.

JUWEL Struktur-Rückwände

Mit einer attraktiven ausgeprägten Rindenstruktur.

JUWEL Conexo Kleber

Die JUWEL Motiv- und Strukturrückwände werden mit dem speziellen Silikon Conexo, vor dem Befüllen mit Wasser, von innen an der Aquariennrückwand befestigt.

JUWEL Poster

JUWEL Poster sind beidseitig bedruckt und bieten mit ansprechenden Motiven eine einfache und sehr effektvolle Rückwandgestaltung für Ihr Aquarium.

JUWEL PosterFix

JUWEL PosterFix ist ein Öl zur Verstärkung der plastischen Wirkung Ihrer Folienrückwände. JUWEL PosterFix vermeidet unschöne Brechungen des Lichts und verstärkt so die Farben und Struktur Ihres Motivs effektiv. Das Poster lässt sich problemlos wieder ablösen.

Die JUWEL Zubehörteile sind im Fachhandel erhältlich.



JUWEL Einrichtungsbeispiele

Lassen Sie sich von unseren Einrichtungsbeispielen inspirieren, richten Sie in wenigen Schritten ihr Aquarium ein.

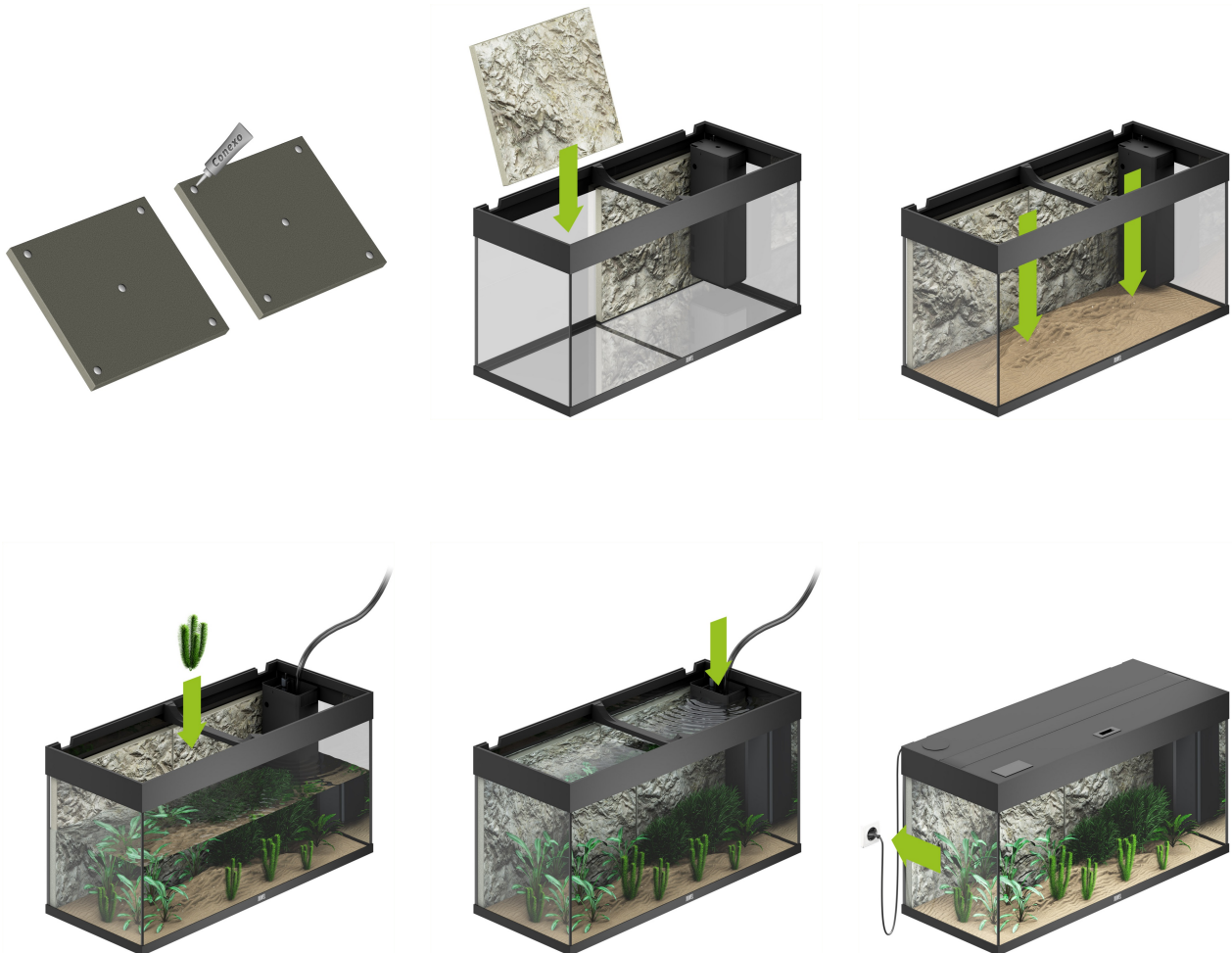
Mit unseren Step-by-Step Einrichtungsbeispielen gestalten Sie wunderschöne Unterwasserwelten. Selbstverständlich lassen sich alle Einrichtungsbeispiele auf jedes JUWEL Aquarien-Modell übertragen. Sehen Sie sich das passende Video zur Einrichtung auf unserer Website an und laden Sie sich den Step-by-Step Einrichtungsplan als PDF herunter.



Inbetriebnahme Aquarium

Bei der Inbetriebnahme des Aquariums gehen Sie in folgenden Schritten vor:

1. Montieren Sie ggf. den Schrank.
2. Stellen Sie das geprüfte Aquarium an einen geeigneten Platz.
3. Kleben Sie ggf. die JUWEL Strukturrückwände punktuell ein, beachten Sie hierbei bitte die Trocknungszeit von 48 - 72 Stunden.
4. Machen Sie den Filter betriebsbereit wie im Kapitel "Inbetriebnahme des JUWEL Filter Systems" beschrieben.
5. Nehmen Sie die Dekoration mit Bodengrund etc. nach Wunsch vor.
6. Bepflanzen Sie das Aquarium ggf. mit den niedrigen Pflanzenarten.
7. Befüllen Sie das Aquarium bis zur Hälfte langsam mit Wasser.
8. Bepflanzen Sie das Aquarium ggf. mit höheren Pflanzen.
9. Füllen Sie das Aquarium bis zur Wasserstandslinie langsam mit Wasser.
10. Schließen Sie die Umwälzpumpe und den Heizer an das Stromnetz an.
11. Installieren Sie die Leuchte und schließen Sie diese an das Stromnetz an.
12. Schließen Sie ggf. das Aquarium mit den hierfür vorgesehenen Klappen.
13. Sie können nach ein paar Tagen die ersten Fische (4-5 Stück) einsetzen. Diese sorgen auch dafür, dass sich der biologische Filter aufbaut. Die Einlaufphase des Filters kann 6 bis 8 Wochen betragen. In dieser Zeit können Sie den Fischbestand schrittweise erhöhen.



JUWEL SmartCam

Die JUWEL SmartCam ermöglicht das komfortable Überwachen Ihres Aquariums von jedem Ort. Behalten Sie Ihre Unterwasserwelt immer im Blick.

Die JUWEL SmartCam ist als original JUWEL Aquarium Zubehör (Artikelnummer 89500) erhältlich.



Das JUWEL Filter System Bioflow

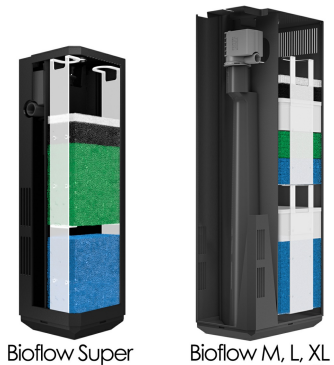
Das JUWEL Filter System Bioflow ist ein hochwirksames biologisches 2-Phasen Filtersystem, das in seinen Komponenten optimal aufeinander abgestimmt ist.

Durch den Einbau des Filters in das Aquarium sind Schlauchverbindungen überflüssig

und Undichtigkeiten ausgeschlossen. Die Leistung der Pumpe wird nicht durch Schlauchkupplungen, Ansaugrohre o. Ä. gemindert.

Die Pumpe ist in ihrer Kapazität so ausgelegt, dass die biologische Filterung durch eine angemessene Durchströmung des Filtermaterials optimal gewährleistet ist. Das große Filtervolumen sorgt dabei für eine hervorragende mechanische Filterung und ermöglicht lange Reinigungsintervalle.

Die Konstruktion des Filtersystems ermöglicht Ihnen den schnellen Zugriff zu den einzelnen Komponenten Heizer, Pumpe und Filtermedien, wodurch eine komfortable Bedienung bei der Reinigung und Wartung des Filtersystems möglich ist.



Jedes Bioflow Filtersystem ist im Auslieferungszustand mit fünf hochwertigen Filtermedien ausgestattet:

1. bioPad - Filterwatte (weiß)

Das Wattevlies dient als mechanischer Vorfilter. Es verhindert, dass grober Schmutz, wie zum Beispiel abgestorbene Pflanzenteile, tiefer in den Filter gelangt.

2. bioCarb - Aktivkohleschwamm (schwarz)

Der Schwamm mit gebundener Aktivkohle entgiftet das Wasser von schädlichen Schwermetallen und organischen Verunreinigungen.

4. Nitrax - Nitratentferner (grün)

Der Schwamm enthält Mikroorganismen, die in der Lage sind Nitrate abzubauen. Dazu bietet der JUWEL Filter ein besonders gutes Milieu.

5. bioPlus coarse - Filterschwamm grob (blau)

Der grobporige Filterschwamm in der Mitte des Filters bewirkt durch die Ansiedelung von Bakterienkulturen die biologische Klärung des Wassers.

7. bioPlus fine - Filterschwamm fein (blau)

Die im unteren Bereich des Filters befindlichen feinporigen Filterschwämme halten auch kleinste Schwebstoffe zurück und sorgen für kristallklares Wasser.

Weitere optionale Filtermedien vervollständigen die optimalen Nutzungsmöglichkeiten Ihres JUWEL Innenfilters:



6. Amorax -Ammoniumentferner

Amorax ist ein hocheffizientes Filtermedium aus natürlichem Zeolith. Es bindet schnell und wirksam Ammonium, verhindert so die Entstehung von Ammoniak und fördert die Vitalität ihrer Fische.

3. Carbox - Hochwirksame Aktivkohle

Die hervorragenden Adsorptionseigenschaften von Carbox binden langanhaltend und schnell Verfärbungen, Geruchsstoffe sowie toxische Substanzen und sorgen für kristallklares Wasser.

6. Cirax - Keramikgranulat

Cirax ist ein biologisches Filtermedium, welches durch seine hochporöse und große Oberfläche nützlichen Bakterien optimale Eigenschaften zur Besiedelung bietet.

6. Phorax – Phosphatentferner

JUWEL Phorax ist ein hocheffizientes Filtermedium zum Abbau von Phosphaten in Ihrem Aquarium. Der Abbau reduziert wirksam das Algenwachstum und kann zum verbesserten Pflanzenwachstum beitragen.



Inbetriebnahme des JUWEL Filtersystems Bioflow M, L, XL

Bevor Sie das Aquarium einrichten, sollten Sie den Filter betriebsbereit machen. Schließen Sie die elektrischen Komponenten aber noch nicht an die Stromversorgung an.

Zur Inbetriebnahme des JUWEL Filter Systems Bioflow beachten Sie bitte die folgenden Hinweise:

Hinweise:

Das JUWEL Filter System besteht aus:

- 1 Heizer (nur in Komplett-Aquarien enthalten)
- 1 Heizerhalter
- 1 Pumpe
- 1 Ausströmer
- 2 Filtereinsätze
- 3 weißen bioPad - Filterwatten, verpackt
- 1 bioCarb - Aktivkohleschwamm, verpackt
- 1 grünen Nitrox - Nitrat Entferner Schwamm, verpackt
- 1 blauen bioPlus coarse - grobporiger Filterschwamm
- 2 blauen bioPlus fine - feinporiger Filterschwamm

1. Setzen Sie die Pumpe mit dem Unterteil in die Pumpenaufnahme des Filters und drücken Sie diese fest hinein. Der Pumpenauslass zeigt dabei in Richtung der Ausströmeröffnung. Überprüfen Sie den richtigen Sitz des Dichtungsringes in der Ausströmeröffnung (er dient der Minderung von Vibrationsübertragungen).
 2. Setzen Sie vorsichtig von außen den Ausströmer durch die Öffnung auf den Pumpenauslass und achten Sie auf einen festen Sitz.
 3. Klicken Sie den Heizerhalter an den Heizer und schieben Sie beides in die Führungsschiene der Filtertrennwand.
 4. Bereiten Sie nun die Filterschwämme vor, indem Sie zunächst die Plastikverpackung vom Kohleschwamm sowie vom Nitrat Entferner Schwamm entfernen. Spülen Sie nur die blauen Filterschwämme unter fließendem Wasser gut aus.
 5. Legen Sie dann die blauen "feinen" Filterschwämme in den unteren Filtereinsatz. Danach den blauen "groben" Filterschwamm, den grünen Nitrat Entferner Schwamm, den Kohleschwamm, ggf. bioBoost und an oberster Position eine Filterwatte in den oberen Filtereinsatz und schieben beide Filtereinsätze in das Filtergehäuse hinein.
 6. Setzen Sie den Filterdeckel auf das Filtergehäuse.
 7. Das JUWEL Filter System Bioflow ist nun betriebsbereit.
- **Bitte beachten Sie, dass das Filter System ca. 14 Tage benötigt, bis sich in den blauen Filterschwämmen eine Bakterienkultur gebildet hat, die das Wasser biologisch reinigt.**



Einlaufphase Ihres JUWEL Bioflow Filtersystem

Die Einlaufphase ist bei jedem Aquarium individuell und somit von vielen Faktoren abhängig.

Hierbei spielt sowohl die Art, als auch die Anzahl der eingesetzten Pflanzen sowie der verwendete Bodengrund eine tragende Rolle. Je nach Besatz und Größe kann diese Phase zwischen zwei bis acht Wochen betragen. Bitte vermeiden Sie die Reinigung des Filters während der Einlaufphase (ausgenommen Filterwatte bioPad). Gewähren Sie den Bakterien die notwendige Zeit zur Ansiedlung in den Filtermedien.

Lassen Sie sich vor dem Einsetzen Ihrer Fische ausgiebig von Ihrem Fachhändler über Ihre individuelle Einlaufphase beraten.

JUWEL FilterGrid

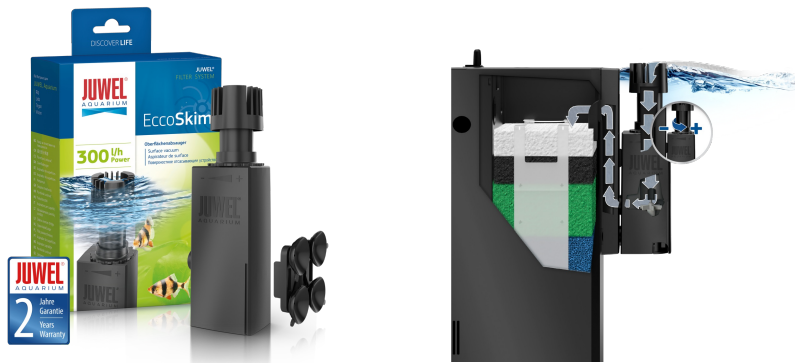
Der JUWEL FilterGrid schützt das Eindringen von kleinsten Garnelen und Fischen in den JUWEL Bioflow Filter.

JUWEL FilterGrid ist als original JUWEL Aquarium Zubehör (Artikelnummer 87099) erhältlich.



TIPP

Der JUWEL EccoSkim verbindet die Produktvorteile eines Oberflächenabsaugers mit einer kompakten Form und einer hohen, einstellbaren Oberflächenabsaugleistung. Mit einer Leistung von 300l/h bei einem Verbrauch von nur 4,5W gewährleistet der JUWEL EccoSkim eine effektive Oberflächenabsaugung in Süß- und Meerwasseraquarien. Kahlhaut und andere oberflächenaktive Substanzen werden effektiv abgesaugt und an das JUWEL Filtersystem weitergeleitet bzw. aufgenommen. Der JUWEL EccoSkim ist als original JUWEL Aquarium Zubehör (Artikelnummer 87025) erhältlich.



Hinweis:

Mit Hilfe des OxyPlus - O₂ Diffusors, der an das JUWEL Filter System angeschlossen wird, können Sie zur Versorgung Ihrer Fische zusätzlich Sauerstoff aus der Luft in Ihr Aquarium einbringen. Ein Regler steuert die Menge der zugeführten Luft. Der OxyPlus - O₂ Diffusor ist als original JUWEL Aquarium Zubehör (Artikelnummer 85145) erhältlich.



Wartung und Pflege des JUWEL Filtersystems

Die Wartung des JUWEL Filter Systems erfordert wenig Aufwand, wenn Sie die folgenden Hinweise berücksichtigen:

bioPad

Wechseln Sie die Filterwatte mindestens einmal pro Woche, bei stark wühlenden oder großen Fischen häufiger. Die Filterschwämme werden dann kaum mit Schmutzteilchen belastet!

bioCarb

Wechseln Sie den Kohleschwamm ca. alle 3-4 Wochen aus, bei stark besetzten Aquarien oder Aquarien mit großen Fischen häufiger. Aktivkohle bindet Geruchs- und Giftstoffe nur an ihrer Oberfläche. Wird sie zu lange im Aquarium belassen, gibt sie die Stoffe wieder an das Wasser ab. Durch den regelmäßigen Ersatz des Kohleschwamms sorgen Sie dafür, dass diese Partikel entfernt werden und bewahren die blauen Filterschwämme vor Verschmutzung. Dies schon die wertvolle Biokultur in den blauen Schwämmen.

Nitrax

Um die Qualität des Wassers zu verbessern, wechseln Sie den grünen Nitrat Entferner Schwamm alle 8 Wochen aus. Hierdurch reduzieren Sie die Nährstoffe (Nitrat, Phosphat) für Algen auf ein Minimum.

bioPlus coarse/bioPlus fine

Wenn Sie, wie empfohlen, regelmäßig die Filterwatte und den Kohleschwamm wechseln, genügt für die Reinigung oder gegebenenfalls für den Ersatz der blauen Filterschwämme ein Intervall von ca. 3-9 Monaten. Mit der Reinigung oder dem Ersatz der blauen Schwämme oder dem Cirax Filtermedium beeinflussen Sie die Wirkung der Bakterienkultur. Es empfiehlt sich daher die blauen Schwämme und das Cirax Filtermedium nicht gleichzeitig zu reinigen oder zu ersetzen, sondern im Wechsel nacheinander. Der feine Klärschlamm, der sich in diesen Filtermedien bildet, enthält viele Nährstoffe, die sich fördernd auf das biologische Gleichgewicht im Aquarium auswirken.



OPTIONAL:

Amorax

Amorax ist ein hocheffizientes Filtermedium aus natürlichem Zeolith. Es bindet schnell und wirksam Ammonium, verhindert so die Entstehung von Ammoniak und fördert die Vitalität ihrer Fische. Wechseln Sie das JUWEL Amorax alle 3 Monate.

Carbax

Die hervorragenden Absorptionseigenschaften von Carbax binden langanhaltend und schnell Verfärbungen, Geruchsstoffe sowie toxische Substanzen und sorgen für kristallklares Wasser. Nach 2 Monaten empfehlen wir den Austausch des JUWEL Carbax.

Cirax

Cirax ist ein biologisches Filtermedium, welches durch seine hochporöse und große Oberfläche nützlichen Bakterien optimale Eigenschaften zur Besiedelung bietet. Alle 12 Monate empfehlen wir den Wechsel des JUWEL Cirax.

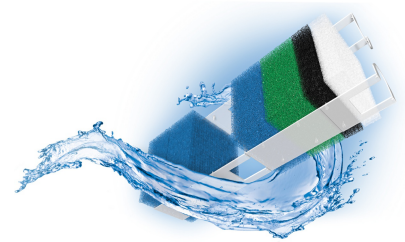
Phorax

JUWEL Phorax ist ein hocheffizientes Filtermedium zum Abbau von Phosphaten in Ihrem Aquarium. Der Abbau reduziert wirksam das Algenwachstum und kann zum verbesserten Pflanzenwachstum beitragen. Wechseln Sie das JUWEL Phorax alle 2 Wochen.



Hinweis:

Verwenden Sie nur original JUWEL Filtermaterialien zur Sicherstellung der optimalen Funktionsfähigkeit des Filters.



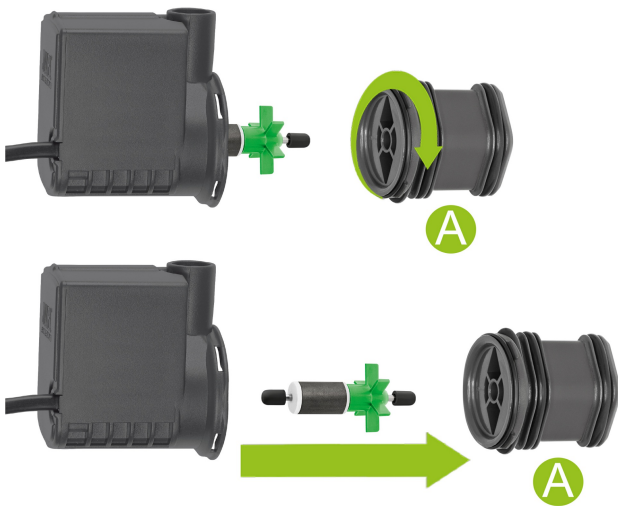
Wartung der Pumpe JUWEL Ecoflow im Filtersystem Bioflow Super M, L, XL

Die Pumpe JUWEL Ecoflow sollte in regelmäßigen Abständen (mind. 1x pro Monat) auf die Funktionsfähigkeit überprüft und gereinigt werden.

Hierzu gehen Sie bitte wie folgt vor:

1. Trennen Sie alle im Wasser betriebenen elektrischen Geräte vom Stromnetz.
2. Entfernen Sie die Ausströmer.
3. Entnehmen Sie die Pumpe aus der Pumpenaufnahme des Filters.
4. Trennen Sie den Adapter (A) vom Motor, indem Sie ihn gegen den Uhrzeigersinn drehen, und entnehmen Sie den Impeller aus der Kammer.
5. Reinigen Sie nun alle Pumpenteile sorgfältig. Insbesondere die Pumpenkammer, sowie der Impeller und die Pumpenachse sollten frei von Ablagerungen und Verschmutzungen sein. Anderenfalls wird die Funktionsfähigkeit der Pumpe beeinträchtigt.
6. Überprüfen Sie den Impeller auf Beschädigungen, sowie den Magneten auf evtl. Verschleißerscheinungen. Ebenfalls sollten Sie sicher stellen, dass sich die beiden Gummilagerungen auf den Enden der Pumpenachse befinden.

Danach bauen Sie die Pumpe bitte in umgekehrter Reihenfolge wieder in den Filter ein.



SICHERHEITSHINWEISE:

- Beachten Sie, dass die Pumpe nur im Wasser betrieben werden darf.
- Vor dem Herausnehmen der Pumpe aus dem Filter bitte alle Netzstecker ziehen.
- Die Pumpe darf nur in Räumen betrieben werden und bei einer Wassertemperatur bis zu 35 Grad Celsius. Die Anschlussleitung darf nicht repariert werden. Ersetzen Sie bei Beschädigungen immer die komplette Pumpe.

Hinweis:

Um die optimale Funktion und Laufruhe der Pumpe zu gewährleisten empfehlen wir Ihnen, Verschleißteile wie Impeller und Achse mit deren Gummilagern im Abstand von ca. 12 Monaten zu ersetzen. Fragen Sie hierzu Ihren Fachhändler.



JUWEL AquaHeat Pro Regelheizer - Einbau in JUWEL Filtersystem

Der JUWEL Aquarium Heizer wird mit dem Heizerhalter (Abb. 1) geliefert, den Sie für den Einbau benötigen.

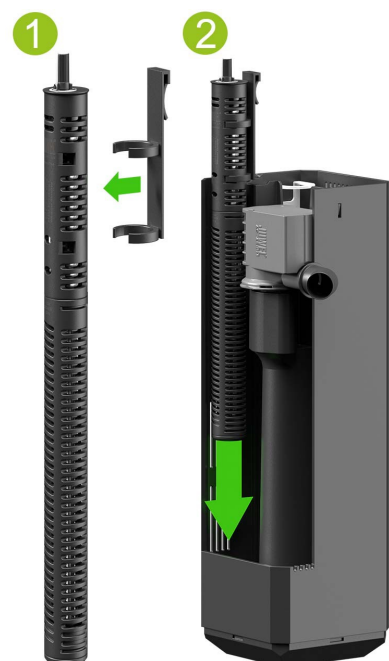
Bei allen JUWEL Aquarium Filter Systemen gehen Sie bitte wie folgt vor:

(Eventuell müssen Sie zunächst einen vorhandenen Trennwandhalter entfernen.)

1. Montieren Sie den Heizerhalter.
2. Hängen Sie den Heizer in den Filter an das Filtergehäuse bzw. schieben Sie zunächst den Heizerhalter in die Führungsschiene der Trennwand.

Der Heizer ist richtig positioniert, wenn der Heizerhalter auf der Oberkante des Gehäuses bzw. der Trennwand aufliegt.

Der Heizer ist nun betriebsbereit.



JUWEL AquaHeat Pro Regelheizer - Betrieb und Wartung

Der JUWEL Aquarium Regelheizer ist ein wesentlicher Bestandteil des JUWEL Filter Systems. Seine Positionierung innerhalb des Filtergehäuses und damit im Wasserstrom ermöglicht eine gleichmäßige Erwärmung des Wassers im Aquarium.

Die Temperatur des Wassers regeln Sie über den Einstellknopf im Heizer Kopf. Je nach Ihren individuellen Erfordernissen können Sie die Temperatur vorgeben, auf die der Heizer das Wasser aufheizen soll. Die Mittelposition zwischen "+" und "-" entspricht einer Wassertemperatur von etwa 23 - 26 Grad Celsius oder 74-78 Grad Fahrenheit je nach Umgebungstemperatur.



Hinweis

Bitte beachten Sie, dass es je nach Ausgangstemperatur des Wassers im Aquarium ca. 12 Stunden und länger dauern kann, bis der Heizer das Wasser auf die gewünschte Temperatur aufgeheizt hat. Danach hält der Heizer das Wasser automatisch auf der gewünschten Temperatur und schaltet sich dementsprechend an oder aus. Den Betrieb des Heizers erkennen Sie an der roten Glühleuchte.



SICHERHEITSHINWEIS:

Zusätzlich muss regelmäßig die Temperatur des Wassers mit einem Thermometer überwacht werden.

Weitere Pflege oder Wartung bedarf der Heizer nicht.



DAS GEHÄUSE KANN UND DARF NICHT GEÖFFNET WERDEN!

Hinweis:

Bei einer normalen Raumtemperatur von 21 Grad Celsius ist die Heizerleistung ausreichend, um das Wasser auf bis zu 28 Grad Celsius zu erwärmen.

Sofern Sie Ihr Aquarium in Räumen unter dieser Temperatur betreiben oder Fische haben, die eine höhere Wassertemperatur benötigen, empfehlen wir Ihnen einen zweiten Heizer einzusetzen, um die Gesundheit und das Wohlergehen Ihrer Fische zu gewährleisten.



SICHERHEITSHINWEISE:

- Installieren Sie den Heizer gemäß den Hinweisen in der Gebrauchsanweisung und schließen Sie ihn erst nach der Befüllung des Aquariums mit Wasser an das Stromnetz an.
- Der Heizer sollte sich bis zur Mindest-Tauchtiefe im Wasser befinden.
- Um Beschädigungen am Heizer zu vermeiden, betreiben Sie den Heizer nicht außerhalb des Wassers.
- Der Heizer darf nur in Räumen betrieben werden.



SICHERHEITSHINWEISE:

- Ziehen Sie den Netzstecker und lassen Sie ihn abkühlen, bevor Sie den Heizer aus dem Aquarium nehmen.
- Wenn Ihnen der Heizer beschädigt erscheint oder nicht mehr die notwendige Temperaturleistung erbringt, versuchen Sie nicht, diesen zu öffnen oder zu reparieren. Ersetzen Sie den Heizer.
- Die Anschlussleitung darf nicht repariert werden. Ersetzen Sie bei Beschädigungen immer den kompletten Heizer.
- Legen Sie niemals einen heißen oder warmen Heizer auf brennbare Unterlagen, wie z.B. Papier oder Stoff.



JUWEL DigitalThermometer 3.0

Mit dem Digital Thermometer 3.0 kontrollieren Sie einfach und genau die Wassertemperatur in Ihrem Aquarium. Perfekt integriert in das JUWEL Design, erlaubt das Thermometer mit seinem großen Display das komfortable Ablesen der Temperatur.

Das JUWEL DigitalThermometer 3.0 ist als original JUWEL Aquarium Zubehör (Artikelnummer 85703) erhältlich.



MultiLux LED-Einsatzleuchte

Die MultiLux LED ist eine leistungsstarke LED-Einsatzleuchte für Ihr Aquarium. Die austauschbaren LED-Röhren ermöglichen eine maximale Ausleuchtung des Aquariums und gewährleisten eine Energieersparnis gegenüber T5-Leuchtstofflampen von bis zu 50%.

Die Leuchte selbst ist wasserdicht und erlaubt Ihnen daher, das Aquarium bei voller Beleuchtung zu pflegen.

Inbetriebnahme der MultiLux LED-Einsatzleuchte

Da die Wasserdichtigkeit der MultiLux LED nur dann gegeben ist, wenn die Fassungsringe der LED-Röhren fest angezogen sind, empfehlen wir Ihnen, sich vom festen Sitz der Fassungsringe zu überzeugen.

Die MultiLux LED-Einsatzleuchte kann nun auf den Aquarienoberrahmen gesetzt und an das Stromnetz angeschlossen werden. Setzen Sie anschließend die Klappen auf und schließen Sie das Aquarium.

Beachten Sie dabei, dass der Oberrahmen des Aquariums sowie die Führungsschienen der Abdeckklappen frei von Fremdkörpern wie etwa Sand oder Kies sind.



Wartung und Pflege der MultiLux LED-Einsatzleuchte

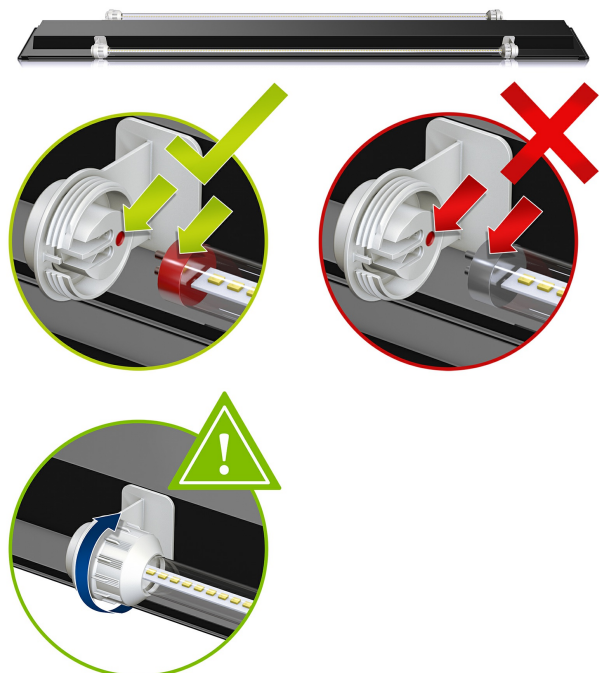
Die JUWEL Aquarium MultiLux LED-Einsatzleuchte benötigt sehr wenig Wartung und Aufmerksamkeit.

Wechsel der LED-Röhren:

Um die störungsfreie Funktionsfähigkeit der Leuchte zu sichern, ist es unbedingt notwendig, vor dem Austausch der LED-Röhren den Netzstecker zu ziehen!

Schließen Sie die MultiLux LED erst danach wieder an das Stromnetz an!

1. Drehen Sie die Fassungsringe von den Halterungen und schieben Sie diese über die LED-Röhre.
2. Nehmen Sie die LED-Röhre aus den Fassungen.
3. Bereiten Sie die neue LED-Röhre zum Einsatz vor, indem Sie die Fassungsringe über die Röhre schieben.
4. Setzen Sie die neue LED-Röhre entsprechend der Abbildung in die Fassung. Prüfen Sie die korrekte Position.
5. Drehen Sie die Fassungsringe fest an.
6. Schalten Sie die Leuchte wieder an.



Hinweis:

Sofern ein Defekt an der MultiLux LED-Einsatzleuchte auftritt, schaltet sie sich automatisch ab.

Sollte ein Wechsel beider LED-Röhren die Leuchte nicht wieder funktionsfähig machen, empfehlen wir Ihnen, die als Ersatzteil erhältliche Einsatzleuchte neu zu erwerben.



SICHERHEITSHINWEISE:

- LED Modul – Nicht in das Leuchtmittel blicken! Risikoklasse 2
- Blicken Sie niemals längere Zeit direkt in das Leuchtmittel da Sie sonst Augenverletzungen riskieren. Bei jedem Wechsel der LED-Röhren Netzstecker ziehen.
- Die Anschlussleitung darf nicht repariert werden. Ersetzen Sie bei Beschädigungen immer die komplette Leuchte.
- Die Einsatzleuchte nicht unter Wasser betreiben.
- Bei Beschädigung oder Funktionsstörung niemals die Einsatzleuchte öffnen. Ersetzen Sie die komplette Leuchte.
- Die JUWEL LED-Röhren sind auf die elektronischen Komponenten der MultiLux LED-Einsatzleuchte abgestimmt. Verwenden Sie deshalb nur diese LED-Röhren als original JUWEL Aquarium Ersatzteil.



Lichtquelle austauschbar
Exchangeable light source



Betriebsgerät nicht austauschbar
Control gear not interchangeable



JUWEL Fassungsringe

Um die Wasserdichtigkeit Ihrer JUWEL Aquarium Einsatzleuchte zu gewährleisten, empfehlen wir den jährlichen Austausch der Fassungsringe. Bei Verwendung einer T8 oder T5 Einsatzleuchte sollten die Leuchtstoffröhren ebenfalls ausgetauscht werden.

Alle Ersatzteile zur Wartung Ihrer JUWEL Einsatzleuchte sind als original JUWEL Aquarium Ersatzteil bei Ihrem Fachhändler erhältlich.



Hinweis: LED Röhren

- Das energiesparende Leuchtmedium **LED DAY** mit hellem, belebendem Licht sorgt für eine brillante Ausleuchtung des Aquariums und fördert gleichzeitig das Pflanzenwachstum.
- Das energiesparende Leuchtmedium **LED NATURE** erzeugt ein warmes und natürliches Licht. Das spezielle Lichtspektrum des Leuchtmediums fördert die Photosynthese der Pflanzen und betont zudem die grünen Farben im Aquarium.
- Das energiesparende Leuchtmedium **LED COLOUR** erzeugt ein anregendes rotes Licht in Ihrem Aquarium. Das besondere Spektrum betont insbesondere die vielfältigen Rot- und Blautöne Ihrer Fische und Pflanzen.
- Das energiesparende Leuchtmedium **LED BLUE** wurde speziell entwickelt um die Lichtverhältnisse an Korallenriffen in ca. 6m Tiefe zu simulieren. Dank des speziellen Lichtspektrums der LED BLUE wird gezielt das Wachstum von Korallen gefördert.
- Das energiesparende Leuchtmedium **LED MARINE** besticht durch ihre besondere Helligkeit. Das besondere Spektrum der LED MARINE erzeugt ein helles weißes Licht, welches den Lichtverhältnissen eines Korallenriffes nachempfunden ist.



Dank der energiesparenden LED-Leuchtmedien in Ihrer MultiLux LED Einsatzleuchte, erreichen Sie bis zu 50 % Energieersparnis im Vergleich zu T5-Leuchtstoffröhren. Die LED-Leuchtmedien sind als original JUWEL Ersatzteil erhältlich.

JUWEL SmartFeed 2.0 Futterautomat

Der JUWEL SmartFeed 2.0 ist der komfortable Futterautomat für Granulat- und Flockenfutter mit erweitertem Funktionsumfang.

Drei unterschiedliche Fütterungsintervalle (24/48/72 Stunden) sowie der Zeitpunkt und die gewünschte Futtermenge können individuell programmiert werden (Bis zu 8 Stufen). Innerhalb von einem Tag können bis zu 3 Fütterungen vorgenommen werden. Über eine Micro-USB Schnittstelle ist eine externe Stromversorgung des Futterautomaten möglich.

Der JUWEL SmartFeed 2.0 ist als original JUWEL Aquarium Zubehör (Artikelnummer 89020) erhältlich.



Aquarium symbols



MultiLux LED symbols



LED Tubes symbols



End Caps symbols



Bioflow Filter symbols



Filtermedia symbols



AquaHeat Pro symbols



Ecoflow Pump symbols



BITTE FACHGERECHT ENTSORGEN!

Bei Fragen kontaktieren Sie Ihre zuständige Verwaltung.



Korrekte Entsorgung (Elektromüll)

Die Kennzeichnung auf dem Produkt bzw. auf der dazugehörigen Literatur gibt an, dass es nach seiner Lebensdauer nicht zusammen mit dem normalen Haushaltsmüll entsorgt werden darf. Entsorgen Sie dieses Gerät bitte getrennt von anderen Abfällen, um der Umwelt bzw. der menschlichen Gesundheit nicht durch unkontrollierte Müllbeseitigung zu schaden. Recyceln Sie das Gerät, um die nachhaltige Wiederverwertung von stofflichen Ressourcen zu fördern.

Private Nutzer sollten den Händler, bei dem das Produkt gekauft wurde, oder die zuständigen Behörden kontaktieren, um in Erfahrung zu bringen, wie sie das Gerät auf umweltfreundliche Weise recyceln können.

Garantieerklärung

Für unser JUWEL-Aquarium Produkt leisten wir dem Erwerber für die Dauer von 24 Monaten, sofern er Verbraucher ist, eine Garantie für den Fall, dass unser Produkt mangelhaft sein sollte, nach Maßgabe der folgenden Bestimmungen:

§ 1 Garantieumfang

(1) Die Garantie erstreckt sich auf das Ihnen verkaufte JUWEL-Aquarium Produkt mit allen dazugehörigen Einzelteilen, ausgenommen jedoch Verbrauchsteile, wie T5 oder T8 Leuchtstoffröhren und Filtermedien. Sie ist beschränkt auf das Produkt an sich und erstreckt sich nicht auf Schäden an sonstigen Sachen und/oder Personen. Daneben gelten die Bestimmungen des Produkthaftungsgesetzes, die durch die vorstehende Regelung nicht eingeschränkt werden.

(2) Die Garantie wird in der Form geleistet, dass nach unserer Entscheidung das komplette Produkt oder Einzelteile hiervon ausgetauscht oder repariert werden. Bei Fehlschlägen wird nach Ihrer Wahl der Kaufpreis gemindert oder das Produkt gegen Erstattung des Kaufpreises zurückgenommen.

§ 2 Garantiezeit und -abwicklung

(1) Die Garantie beginnt mit dem Tage der Ablieferung des JUWEL Aquarium Produktes an den Kunden. Voraussetzung der Garantiegewährung ist, dass unser Produkt bestimmungsgemäß genutzt und nicht unsachgemäß behandelt oder gewartet wurde, insbesondere die entsprechende Gebrauchsanweisung beachtet wurde, weiterhin, dass das Produkt oder seine Einzelteile nicht durch hierfür nicht autorisierte Werkstätten oder Personen repariert wurden. Die Garantie kommt ferner nicht zum Tragen, wenn das Produkt mechanische Beschädigungen, gleich welcher Art, insbesondere Glasbruch, aufweist.

(2) Zeigen sich innerhalb der Garantiezeit Mängel, so sind die Garantieansprüche unverzüglich, spätestens aber innerhalb einer Frist von vierzehn Tagen ab dem Auftreten des Mangels bei dem Fachhändler, welcher das Produkt geliefert hat, geltend zu machen. Die gesetzlichen Gewährleistungsrechte bleiben Ihnen dabei erhalten.

(3) Garantieansprüche werden nur dann berücksichtigt, wenn der Kassenbon über das JUWEL-Aquarium Produkt vorgelegt wird.

Technische Änderungen vorbehalten

© JUWEL AQUARIUM

® JUWEL, Trigon, Vision, Rekord, Rio, Lido, Vio, Primo, Korall, MonoLux, DuoLux, MultiLux, KorallLux, Violux, NovoLux, PrimoLux, SeaSkim, EccoSkim, AquaHeat, EasyFeed, SmartFeed, High-Lite, Warm-Lite, Colour-Lite, Day-Lite, Juwel Twin-Lite, HiFlex, SmartControl, Juwel EccoFlow, Bioflow, Cirax, Nitrox, Phorax, Carbox, BioPad, BioCarb, BioPlus, bioBoost, OxyPlus, Silexo, Conexo.

JUWEL AQUARIUM AG & CO. KG

Karl-Göx-Straße 1 27356 Rotenburg/Wümme . GERMANY

Telefon +49(0)42 61/93 79-0

Telefax +49(0)42 61/93 79-856

Service-Mail [service\(at\)juwel-aquarium.de](mailto:service(at)juwel-aquarium.de)

JUWEL AQUARIUM UK Branch

Gateway 11 Business Park

Penfold Drive, Wymondham Norfolk NR18 0WZ

Tel.: 01953 606 363 Fax: 01953 603 839

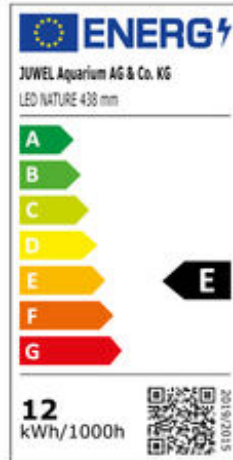
E-Mail: info@juwel-aquarium.co.uk

Service-Mail: info@juwel-aquarium.co.uk

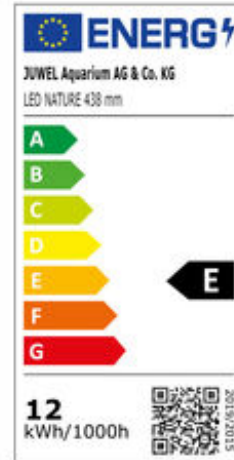
Dieses Produkt enthält Lichtquellen der Energieeffizienzklassen:

MultiLux LED

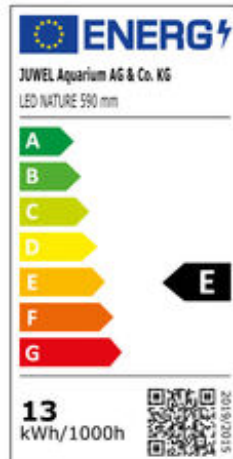
MultiLux LED 55 cm
Trigon 350



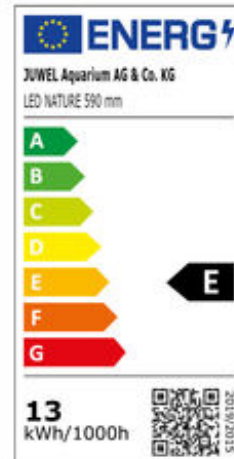
MultiLux LED 60 cm
Lido 120



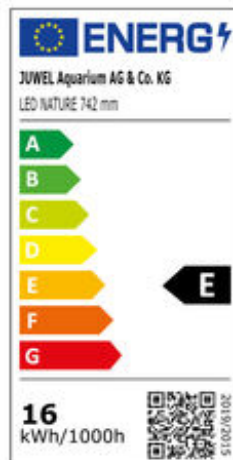
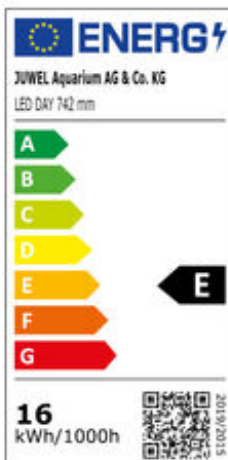
MultiLux LED 70 cm
Trigon 190, Lido 200



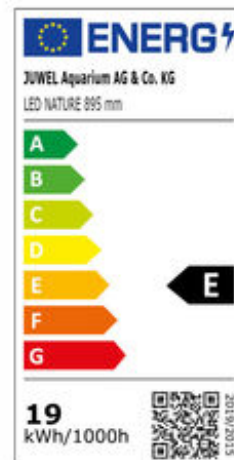
MultiLux LED 80 cm
Rio 125



MultiLux LED 92 cm
Vision 180

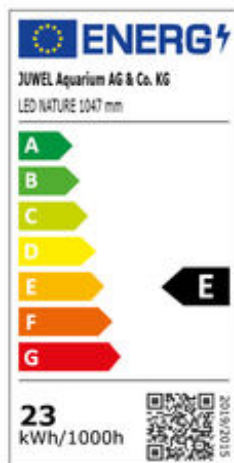
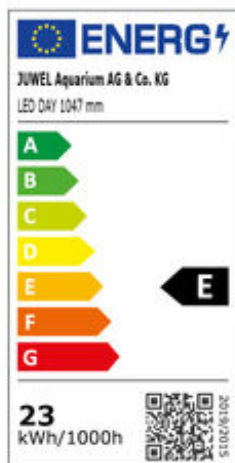


MultiLux LED 100 cm
Rio 180, Trigon 190

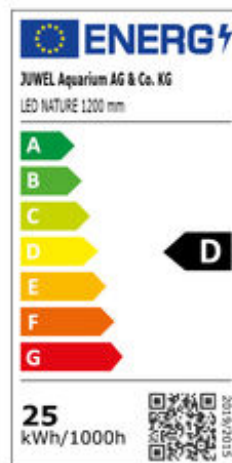
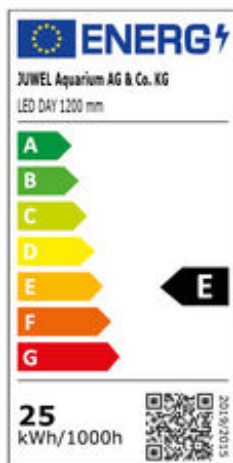


MultiLux LED

MultiLux LED 120 cm
Rio 240, Rio 350, Vision 260



MultiLux LED 150 cm
Rio 450, Vision 450



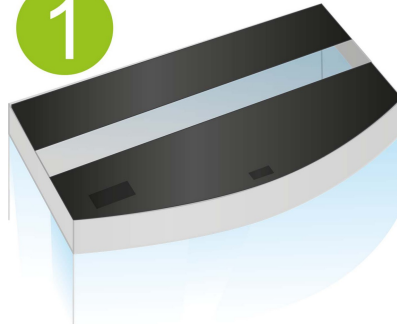
AQUARIUM PASS
VISION 180 / VISION 260 /
VISION 450



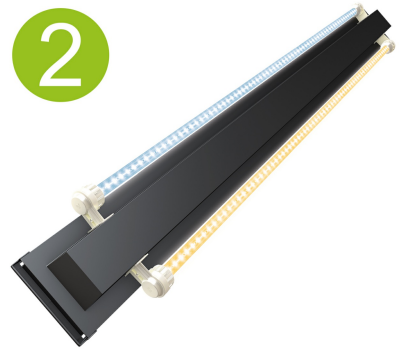
1 Vision 450



1



2



3



4



5



Aquarium		1	2		3			4		5	
		Product Code	Product Code	Technical Details	Product Code	Technical Details	Technical Details before 2020	Product Code	Technical Details	Technical Details before 2020	Product Code
VISION LINE	Vision 180	93965	INT: 46509 UK: 46529 AU: 46549	92 cm	86807	14 W, 742 mm	19 W, 742 mm	86827	14 W, 742 mm	19 W, 742 mm	92003
	Vision 260	93960	INT: 46512 UK: 46532 AU: 46552	120 cm	86810	21 W, 1047 mm	29 W, 1047 mm	86830	21 W, 1047 mm	29 W, 1047 mm	92003
	Vision 450	93969 93968	INT: 46515 UK: 46535 AU: 46555	150 cm	86812	23 W, 1200 mm	31 W, 1200 mm	86832	23 W, 1200 mm	31 W, 1200 mm	92003



FILTERPASS
VISION 180 / VISION 260 /
VISION 450



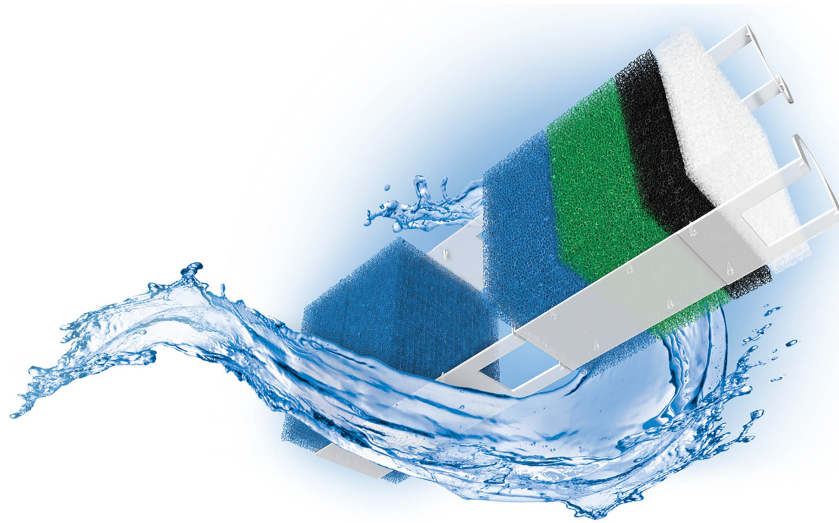
www.juwel-aquarium.com



Aquarium:	Rio 125, Lido 120	Rio 180, 240 , Lido 200, Vision 180, Trigon 190	Rio 300/350, Vision 260	Rio 400/450, Vision 450, Trigon 350
Filter:	Bioflow M	Bioflow M	Bioflow L	Bioflow XL
1.	<u>Eccoflow 500</u> INT: 85752 UK: 85762 AU: 85772	<u>Eccoflow 600</u> INT: 85754 UK: 85764 AU: 85774	<u>Eccoflow 1000</u> INT: 85756 UK: 85766 AU: 85776	<u>Eccoflow 1000</u> INT: 85756 UK: 85766 AU: 85776
2.	85091	85093	85095	85095
3.	<u>AquaHeat Pro 100 W</u> INT: 85625 UK: 85825 AU: 85875	<u>AquaHeat Pro 200 W</u> INT: 85630 UK: 85830 AU: 85880	<u>AquaHeat Pro 300 W</u> INT: 85635 UK: 85835 AU: 85885	<u>AquaHeat Pro 300 W</u> INT: 85635 UK: 85835 AU: 85885
4.	85990	85990	85990	85990
5.	90046	90046	90046	90046
6.	90017	90017	90018	90019



FILTERMEDIA
VISION 180 / VISION 260 /
VISION 450

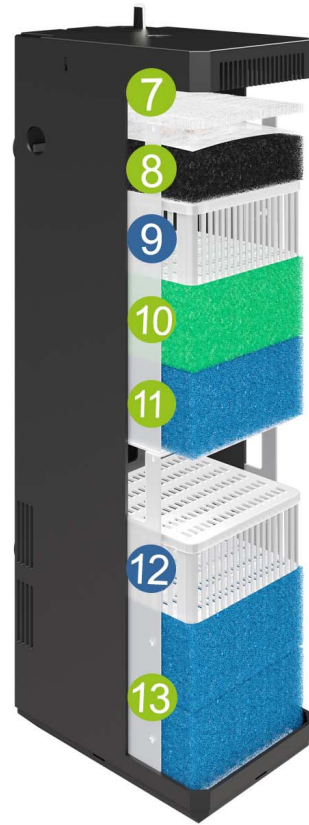


www.juwel-aquarium.com

Bioflow ONE

Bioflow Super

Bioflow M, L, XL



Aquarium:		Primo 60 & 70	Primo 110	Rio 125, 180, 240 / Lido 120, 200/ Vision 180/ Trigon 190	Rio 350/ Vision 260	Rio 450/ Vision 450/ Trigon 350
Filter Type:		Bioflow ONE	Bioflow Super	Bioflow M	Bioflow L	Bioflow XL
		Product Code	Product Code	Product Code	Product Code	Product Code
7.	bioPad	-	88038	88049	88099	88149
8.	bioCarb	-	88037	88059	88109	88159
9. OPTIONAL	Carbox	-	88058	88058	88108	88158
10.	Nitrax	-	88055	88055	88105	88155
11.	bioPlus coarse	-	-	88050	88100	88150
12. OPTIONAL	Amorax	-	88054	88054	88104	88154
	Cirax	-	88056	88056	88106	88156
	Phorax	-	88057	88057	88107	88157
13.	bioPlus fine	88021	88051	88051	88101	88151